

ЧАШИ МАСТЕРА КЕНТАВРА В СОБРАНИИ ГОСУДАРСТВЕННОГО ЭРМИТАЖА

Статья посвящена проблемам атрибуции чаш Мастера кентавра, аттического вазописца VI в. до н.э. Выявляются стилистические особенности чернофигурных росписей, выполненных Мастером кентавра, производится атрибуция целых чаш и фрагментов из собрания Государственного Эрмитажа, затрагиваются вопросы распространения керамической продукции аттических мастерских в VI в. до н.э.

Ключевые слова: Мастер кентавра; атрибуция чернофигурной керамики; формально-стилистический анализ.

В коллекции аттической чернофигурной керамики Государственного Эрмитажа в целом и фрагментированном виде хранятся так называемые мелкофигурные чаши (Kleinmeisterschalen; Little-Master Cups; coupes des petits maîtres) – тонкостенные сосуды, для которых характерны высокая ножка, глубокое тулово с высоким венчиком, длинные изящные ручки и декор в виде миниатюрных фигур, по которым чаши и получили свое название [1; 2. С. 159–197, 688; 3. С. 67–80; 4. С. 58–61; 5–8; 9. С. 49–61]. Мелкофигурные чаши были выделены как класс основоположником методики атрибуции античной расписной керамики сэром Джоном Бизли [10–14], который заложил основы классификации и датировки, выявив основные разновидности формы и декора чаш, определив их принадлежность к гончарным мастерским и назвав имена ведущих вазописцев [1. С. 167–203]. Предшественником мелкофигурных чаш следует считать чаши Сиана (Siana cups), изготовлявшиеся в Аттике с середины 570-х гг. до н.э. [15–17]. Ножка у чаш Сиана короче и толще, чем у мелкофигурных, ручки – тоньше, тулово же с высоким венчиком позволяет делать выводы о связи этих двух форм. Из всех разновидностей мелкофигурных чаш наиболее близки чашам Сиана так называемые «lip-cups» (Randschale, coupe à lèvre) – чаши с отделенным от тулова высоким венчиком, способ размещения декора на наружной стороне которых близок некоторым типам декора, впервые изобретенным вазописцами, расписывавшими чаши Сиана [15]. У второго типа мелкофигурных чаш, так называемых band-cups (Bandschale, coupe à bande), высокий венчик постепенно переходит в тулово, образуя с ним единую плавную кривую по обводу контура чаши; отделение тулова от венчика обозначено цветом – венчик всегда покрыт черным лаком. Чаши типа «lip-cup» и «band-cup» нередко имеют фигуративный декор и миниатюрные пальметты у ручек. Композиции на чашах типа «lip-cup», как правило, состоят из одной-двух фигур на каждой стороне (реже – трех-четырех и больше), расположенных или на венчике, или на тулове (реже – и там и там). Композиции на чашах типа «band-cup» часто имеют выделенный центральный элемент в виде группы из двух или трех фигур, по сторонам от которого симметрично располагаются остальные персонажи, или же состоят из ритмически повторяющихся однотипных фигур/пар. Внутри большинство чаш типа «band-cup» декорированы окружностью с точкой внутри, в то время как на чашах типа «lip-cup» встречаются и фигуративные медальоны с орнаментальным обрамлением, напоминающим медальоны чаш Сиана. Три другие разновидности мелкофигурных чаш – так называемые чаши Дропа (Droop cups), Кассельские чаши (Cassel cups) и чаши из

Гордиона (Gordion cups) – имеют фигуративный декор гораздо реже.

Датировка мелкофигурных чаш до сих пор не разработана столь детально, как датировка чаш Сиана или чаш с комастами (Komast cups): будучи массовой продукцией, мелкофигурные чаши изготавливались широким кругом гончаров в различных мастерских, однако развитие формы в пределах каждого типа было незначительным, а живопись и гравировка в проработке миниатюрных фигур, украшающих чаши, за исключением работ нескольких вазописцев, имеют посредственное качество, что затрудняет определение стиля мастера и наблюдения за его эволюцией; место и особенности находок большинства мелкофигурных чаш не позволяют давать им более узкую датировку, чем сорок-двадцать лет [9. С. 46–109]. После работ по классификации мелкофигурных чаш, проведенных Бизли [1. С. 167–203], вклад в изучение вопросов датировки внес Ф. Виллар, создавший общую шкалу развития формы чаши в Аттике на основе сравнительного анализа особенностей развития формы и декора всех разновидностей чернофигурной керамики [18]. На сегодняшний день наиболее ранние по времени создания мелкофигурные чаши (так называемые гибридные, переходные от чаш Сиана к мелкофигурным) датируются 560–550-ми гг. до н.э., основной массив чаш – 550–530-ми гг. до н.э., поздние мелкофигурные чаши – 520-ми гг. до н.э. В отношении небольшого количества мастеров, таких как мастер Тлесона, Мастер кентавра, Мастер Агоры 1241, Мастер бегунов и некоторых других, хронология была разработана более детально на основе развития индивидуального стиля мастера [2. С. 159–197, 688–589; 3. С. 67–80; 4. С. 58–62; 5–8; 9. С. 49–106; 19. С. 48–52].

В собрании Государственного Эрмитажа в виде целых форм и фрагментов представлены все разновидности мелкофигурных чаш – общее их количество составляет более трехсот пятидесяти единиц (не считая так называемых floral band-cups). Меньшая их часть поступила в музей в качестве покупок у коллекционеров в XIX – начале XX вв., большая часть – в результате археологических раскопок в разных центрах Северного Причерноморья в 1870 по 1991 гг. Среди них имеется некоторое количество чаш и фрагментов типа «lip-cup», которые роднят между собой форма, размеры, а также стиль росписи и сюжеты декора. Их следует атрибутировать Мастеру кентавра (Centaur Painter) – одному из вазописцев, получившему свое имя по часто встречающейся на чашах его работы выразительной фигурке энергично бегущего кентавра, нередко – с камнями в руках [2. С. 189–190, 689; 3. С. 78–79; 5. Гл. 12. Ил. 139–145А; 6. Ил. 14–16; 8. С. 174–178; 9. С. 67–68; 20. С. 65–69; 21. С. 13–21; 22. С. 52].

Мастер кентавра был выделен французским исследователем Ф. Вилларом, который посвятил ему статью в сборнике 1953 г. в честь семидесятилетия Д.М. Робинсона [20. С. 65–69]. Виллар охарактеризовал стиль росписей Мастера кентавра, определил периодизацию его работ и атрибутировал мастеру девятнадцать мелкофигурных чаш, тринадцать из которых являются чашами типа «lip-cup», а шесть – типа «band-cup». Виллар предложил назвать вазописца «мастер кентавров» (peintre des Centaures), впоследствии же закрепилось название «Мастер кентавра» (The Centaur Painter) [9. С. 67–68]. Дж. Бизли дополнил список из девятнадцати чаш, сделанный Вилларом, добавив к нему еще семнадцать атрибутированных им единиц: девять чаш типа «lip-cup» и восемь чаш типа «band-cup» [2. С. 189–190, 689; 3. С. 78–79], а М.Ф. Йонкиз-Вос дополнила список еще семью чашами типа «lip-cup» и одной типа «band-cup» [21. С. 13–21]. За последние сорок лет список чаш, атрибутированных Мастеру кентавра, существенно увеличился, хотя и не все атрибуции выглядят достаточно убедительными. П. Хеезен в 1996 г. в дополнение к спискам, опубликованным Ф. Вилларом, Дж. Бизли и М.Ф. Йонкиз-Вос, сделал свой, в который вместе с именами исследователей включил те из атрибутированных после 1971 г. вазы, которые, по его мнению, справедливо отнесены к работам Мастера кентавра [9. С. 67–68].

Мастер кентавра расписывал мелкофигурные чаши типа «lip-cup» и типа «band-cup», изображая на них живые, энергичные, с тщательно прорисованными деталями миниатюрные фигуры, которые в большинстве случаев вовлечены в сцены преследования [23]. Любимые сюжеты Мастера кентавра – сцены охоты с мужчинами, вооруженными палками или копьями, просто бегущими или преследующими кентавров, оленей, козлов; кентавры с камнями в руках, бегущие один за другим или просто скачущие; танцующие сатиры и менады; реже встречаются крылатые женские персонажи, воины, львы. Пальметты и надписи имеются только на трех чашах мастера – Бухарест 03209, Кристчерч CUC 52/57 и Лувр CP 10270. На всех остальных чашах этого мастера присутствуют только фигуративные изображения. Из известных на сегодняшний день чаш Мастера кентавра только одна – Бухарест 03209 – имеет медальон, остальные украшены внутри черной точкой с окружностью вокруг нее на фоне диска, оставленного в цвете глины.

Для чаш Мастера кентавра характерны сравнительно маленькие размеры: приблизительная высота его чаш типа «lip-cup» и «band-cup» составляет около 10,5 и 10,1 см соответственно, диаметр – около 14,1 и 13,9 см соответственно. Обычно композиции состоят из одной-двух фигур: на чашах типа «lip-cup» одна фигура расположена в центре венчика на каждой стороне, реже – две фигуры в центре венчика на каждой стороне; на чашах типа «band-cup» в центре зоны между ручек располагаются две фигуры во взаимодействии. Для чаш Мастера кентавра, особенно типа «lip-cup», характерна смысловая связь росписей на двух сторонах чаши, например, когда на одной стороне в центре венчика изображен убегающий кентавр или животное, а на другой стороне в центре венчика – преследующий его

мужчина-охотник. Таким образом, чтобы правильно понять всю изображенную композицию, необходимо осмотреть обе стороны чаши.

Для росписей Мастера кентавра характерен определенный набор гравировок. Если мужская фигура повернута фронтальной частью к зрителю, под грудью, как правило, имеются гравировки в виде двух полукружий для обозначения ее нижнего контура, а два больших гравированных кружка маркируют соски. Если мужская фигура повернута спиной – на ней всегда можно видеть три вертикальные гравированные черточки. Также для Мастера кентавра характерно обильное использование дополнительных цветов – красного и белого, обогащающих обычную чернофигурную роспись, состоящую из силуэтного рисунка и гравированных деталей. Ряд белых точек – типичный декор для каймы одежд персонажей Мастера кентавра и ободков щитов воинов, а на телах животных и кентавров в изобилии присутствуют декоративные элементы в виде треугольников с вогнутыми сторонами (такие треугольные пятна чаще всего встречаются на телах кентавров, козлов и ланей).

В силу особенностей формы и декора чаши Мастера кентавра датируют 545–530-ми гг. до н.э., при этом упомянутые выше три чаши с пальметтами и надписями относятся к наиболее ранним среди всех чаш мастера из-за сравнительно глубокого тулова, которое со временем становится менее глубоким.

В собрании Государственного Эрмитажа имеется одна целая чаша и три фрагмента чаш типа «lip-cup», происходящие из раскопок разных лет на острове Березань (одно из наиболее ранних поселений греческих колонистов на территории Северного Причерноморья), которые на основе особенностей формы (все фрагменты профильные) и декора следует атрибутировать Мастеру кентавра.

Первой следует назвать чашу с инвентарным номером В.88 (высота – 8,8 см; диаметр – 12,2 см; диаметр с ручками – 19,4 см), происходящую из раскопок 1900–1901 гг. на Березани [24. Ил. 12,1–4] (на с. 27 ошибочно указан год находки чаши «1988». – *А.П.*). Чаша склеена из кусков, отсутствующие фрагменты восполнены из гипса и тонированы в цвет лака или глины (рис. 1). Внутри чаша черная за исключением небольшого диска в цвете глины, на котором черным лаком нанесены две концентрические окружности и точка в центре. Снаружи в центре венчика на обеих сторонах чаши изображена обнаженная мужская фигура с копьем в правой руке и плащом поверх левой руки, бегущая вправо. Части венчика в центре стороны Б приклеены неровно – ноги, руки и тело бегущей фигуры, изображенной в этом месте, состыкованы неточно. Фигуры обильно дополнены цветом: плащи и волосы у мужчин красные, копыта и перевязи – белые; детали одежды и контуры тела переданы гравировками. Чаша В.88 относится к мелкофигурным чашам разновидности «lip-cup» типа ЛО (с фигуративным декором только снаружи) по классификации Дж. Бизли [1]. Чаша впервые была опубликована С. Соловьевым в каталоге выставки «Борисфен-Березань» в Государственном Эрмитаже с датировкой «третья четверть VI в. до н.э.» и без атрибуции [25. С. 85, кат. 14]. Одна фигура в центре венчика и

повторение одной и той же фигуры на обеих сторонах чаши, а также само изображение бегущего обнаженного мужчины с копьем (или палкой) в одной руке и с плащом поверх другой характерны для Мастера кентавра. Аналогичные изображенная на чаше Эрмитаж Б.88 фигуры можно видеть на чашах Бад Наухайм, частное собрание [7. Мл. 17.6–8; 8. С. 161, 176, ил. 25.10b, ил. 28.18b] и Мюнхен 2160 [7. Ил. 15.5-8; 8. С. 176, ил. 28.17a-b;], атрибутированных авторами публикаций Мастеру кентавра и датированных 550–530 гг. до н.э. Близкие эрмитажным фигуры, хотя и с некоторыми отличиями, также имеются на чашах Лувр СР 10267 [2. С. 189 по 4], Кристчерч СUC 52/57 [26. Ил. 27.4] и Буха-

рест 03209 [27. Ил. 24.4], атрибутированных авторами публикаций Мастеру кентавра и датированных ок. 540 г. до н.э. Во всех названных аналогиях позы, типы лиц, волос, характер использования гравировок и дополнительных цветов такие же, как на эрмитажной чаше. На основании приведенных аналогий эрмитажную чашу Б.88 следует атрибутировать Мастеру кентавра и датировать 540–530 гг. до н.э. В пользу атрибуции эрмитажной чаши Б.88 Мастеру кентавра свидетельствуют и ее маленькие размеры – это самая маленькая из имеющихся в музее чаш типа «lip-cup», ее размеры и профиль полностью соответствуют размерам и профилям чаш, характерных для Мастера кентавра.



Рис. 1. Чаша типа «lip-cup». Инв. № Б.88. Мастер кентавра. 540–530 гг. до н.э. Государственный Эрмитаж

Фрагмент с инвентарным номером Б.71-165 (максимальные размеры – 2,7 x 2,8 см; предполагаемый на основе кривизны сохранившегося кусочка диаметр – 16 см), происходящий из раскопок 1971 г. на Березани [28. Ил. 5.2] представляет собой кусочек тулова с венчиком (рис. 2) и, по-видимому, является фрагментом чаши с композицией, аналогичной композиции, украшающей чашу Эрмитаж Б.88 или же с изображением сцены преследования, как на чаше без инвентарного номера из музея во Флоренции [20. Ил. 22]. Кромка и выступ между венчиком и туловом маркированы широкой черной линией; на венчике сохранилось изображение половины фигуры бегущего вправо обнаженного мужчины с палкой в руке. Горизонтальная линия на груди, горизонтальная и вертикальная линии на животе и ляжках даны гравировками, тело черное, силуэтное; палка нарисована разбавленным лаком, приобретшим после обжига вазы коричневый оттенок. Бегущая мужская фигура на венчике чаши типа «lip-cup» с телом и гравировками, идентичными имеющимся на эрмитажном фрагменте, характерны для чаш Мастера кентавра – их можно видеть на рассмотренной выше эрмитажной чаше Б.88 [24. Ил. 12.1-4] или чаше Мюнхен 2160 [6. Ил. 15.5-8], атрибутированных Мастеру кентавра и датированных 540–530 гг. до н.э. Бегущий мужчина с палкой в правой руке нарисован на чаше Мастера кентавра из частного собра-

ния в Германии [3. С. 79 по 9bis] и на чаше Гейдельберг S 34 [29. Ил. 154.7]. На основе приведенных аналогий и особенностей росписи эрмитажный фрагмент Б.71-156 следует отнести к работам Мастера кентавра и датировать 540–530 гг. до н.э.

Фрагмент с инвентарным номером Б.482 (максимальные размеры – 4,6 x 3 см), происходящий из раскопок 1908 г. на Березани и поступивший в музей в 1911 г. из Археологической комиссии [24. Ил. 12.5] (на с. 28 – ошибочно указан год находки чаши «1982» – представляет собой кусочек венчика чаши типа «lip-cup». – А.П.) (рис. 3). На фрагменте сохранилось изображение бегущего влево и оглядывающегося назад длинноволосого и длиннородого кентавра; руки кентавра согнуты в локтях, правая поднята вверх, левая опущена вниз; в кулаках зажаты камни. Изображение обильно дополнено цветом: хвост, волосы и борода кентавра, широкая полоса на поясе и пятно на левом боку – красные; камни в руках и пять треугольных декоративных элементов на теле – белые. Внутренние контуры волос и бороды, прядки волос на бороде, два полукруга под грудью, кружочки для обозначения сосков, дуга вдоль левого плеча, черточки в средней части передних ног, внешний контур задней правой ноги, нижний контур хвоста, три дуги на левом боку, две на спине и три на ребрах, а также контур глаза и две черточки для обозначения губ даны гравировкой.

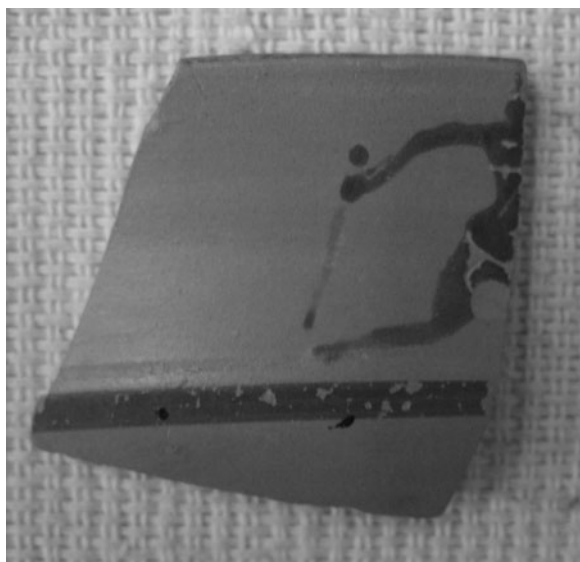


Рис. 2. Фрагмент чаши типа «lip-cup». Инв. № Б.71-165. Мастер кентавра. 540–530 гг. до н.э. Государственный Эрмитаж

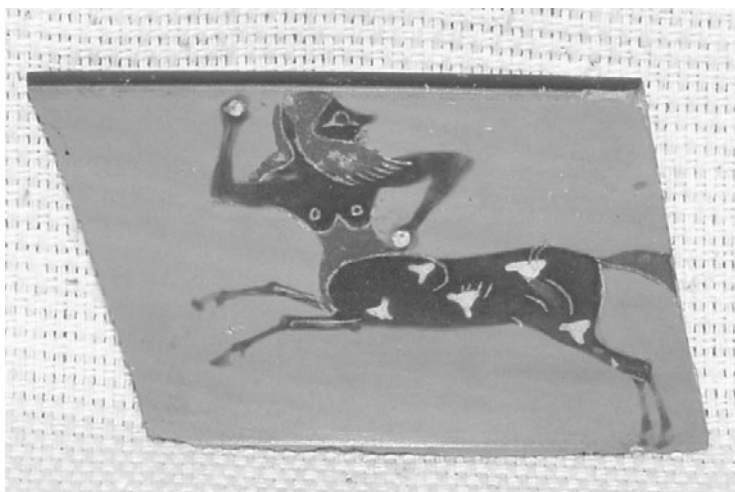


Рис. 3. Фрагмент чаши типа «lip-cup». Инв. № Б.482. Мастер кентавра. 540–530 гг. до н.э. Государственный Эрмитаж

Фрагмент Б.482 впервые был опубликован К.С. Горбуновой [30. С. 40, рис. 3а] вместе с фрагментом Б.66-92 [28. Ил. 5.1] как работа круга мастера Тлесона с датировкой второй половиной VI в. до н.э. В публикации С. Соловьева фрагмент датирован третьей четвертью VI в. до н.э. и не атрибутирован [25. С. 85, кат. 139]. Кентавр с камнями в руках часто появляется в работах Мастера кентавра – близких эрмитажному по позе, гравировкам и дополнительным цветам кентавров можно видеть на чашах типа «lip-cup» Мюнхен 2161 [6. Ил. 15.1-4; 8. С. 175, ил. 28.13, ил. 25.5] и Мюнхен 2162 [6. Ил. 14.5-8; 8. С. 176, ил. 28.16b], атрибутированных Мастеру кентавра и датированных 550–530 гг. до н.э., а также на чашах Кристчерч CUC 52/57 [26. Ил. 27.1-3] и Бухарест 03209 [27. Ил. 24.5], атрибутированных Мастеру кентавра и датированных ок. 540 г. до н.э.; более небрежно нарисованные кентавры имеются на чашах Брюссель R 301 [2. С. 189 по 10; 31. Ил. 2.2а-с], чаше, однажды выставленной на аукционе в Базеле, нынешнее местонахождение которой не известно [3. С. 78 по 3bis], чаше Париж СА 10266 [2. С. 189 по 2]. На чаше Бухарест 03209 и чаше из частного собрания в

Германии [3. С. 79 по 9bis] кентавр почти идентичен эрмитажному по фигуре, лицу, гравировкам и использованию дополнительных цветов; разница состоит в отсутствии белых треугольных элементов на теле, в то время как на чашах Кристчерч CUC 52/57 и Ватикан 17802 [2. С. 189 по 9; 23. С. 260 по 204] присутствуют все элементы, аналогичные эрмитажному, хотя рисунок более небрежен. Весьма близка голове эрмитажного кентавра голова сатира на чаше без инвентарного номера из Фамагусты [3. С. 78 по 7bis], также атрибутированной Мастеру кентавра. Таким образом, очевидно, что эрмитажный кентавр крайне близок кентаврам на чашах Мастера кентавра, в то время как на чашах других мастеров мелкофигурных чаш, как, например, Афины 21030 [32. Ил. 32.1-4], Эдинбург 1953.22 [33. Ил. 12.8-9], Бостон 95.18 [34. Ил. 96.1-2] кентавры совершенно другие. На основании приведенных аналогий эрмитажный фрагмент Б.482 следует атрибутировать Мастеру кентавра и датировать 540–530 гг. до н.э.

Фрагмент с инвентарным номером Б.66-92 (максимальные размеры – 2,9 x 2,5 см; предполагаемый на

основе кривизны сохранившегося кусочка диаметр – 14 см) происходит из раскопок 1966 г. на Березани [28. Ил. 5.1] и представляет собой фрагмент тулова с венчиком чаши типа «lip-cup» (рис. 4). Кромка и выступ между венчиком и туловом на фрагменте Б.66-92 маркированы широкой черной линией; на венчике сохранилось изображение козла, скачущего вправо (задние ноги, хвост и переднее левое копыто утрачены). Изображение обильно дополнено цветом: шея, два вертикальных пятна на ребрах, широкая полоса на правом бедре – красные; тело декорировано пятью белыми элементами тре-

угольной формы. Нижний контур правого рога, головы и бороды, контуры уха, глаза, верхней части передних ног, четыре горизонтальные линии на челке, три длинных вертикальных линии для обозначения волос на бороде, три изогнутых линии на ребрах, две на правом бедре, три черточки поперек правого рога, черточки внутри уха и для обозначения рта даны гравировками. Фрагмент Б.66-92 был опубликован К.С. Горбуновой [30. С. 40, рис. 3а] вместе с фрагментом Б.482 [24. Ил. 12.5] как фрагмент круга мастера Тлесона и датирован второй половиной VI в. до н.э.



Рис. 4. Фрагмент чаши типа «lip-cup». Инв. № Б.66-92. Мастер кентавра. Ок. 540 гг. до н.э. Государственный Эрмитаж

Действительно, козел с близко трактованной головой и элементами тела, но без белых треугольных элементов и с гораздо более тщательно разработанными рогами изображен на чаше типа «band-cup» Мюнхен SL 462 [7. Ил. 9.2], атрибутированной мастеру Тлесона Дж. Бизли [2. С. 179 по 44]. Козлы с близкими эрмитажному фрагменту гравировками и с аналогичными белыми треугольными элементами на теле имеются на чаше типа «lip-cup» Кастьль Ашби 42 [35. Ил. 26.2-3], атрибутированной мастеру Тлесона Дж. Бизли [2. С. 179 по 18], а также в медальоне чаши Кастьль Ашби 41 [35. Ил. 25.7, 26.1], также атрибутированной Бизли мастеру Тлесона [2. С. 179 по 3]. Однако, как видно из приведенных примеров, козлы на чашах мастера Тлесона гораздо более грузные, чем на эрмитажном фрагменте, гравировки на их телах более тщательные, а позы их статичны, в то время как изображение на фрагменте Б.66-92 отличает динамика, поджарое тело галопирующего козла, более тонкая шея, гравировки. Гравировкам следует уделить особое внимание: именно их детальное сравнение составляет одну из основ формального анализа, лежащего в основе метода Бизли, использующегося для атрибуции произведений древнегреческой вазописи [14]. На всех трех примерах с изображениями козлов работы мастера Тлесона имеется длинная горизонтальная гравировка вдоль живота, как

бы отделяющая бок животного от более светлой брюшной части – на эрмитажном фрагменте такая гравировка отсутствует. На всех трех примерах работы мастера Тлесона помимо длинной закругляющейся гравировки, обозначающей плечо животного, имеется аналогичная гравировка в нижней части плеча, доходящая до середины бока животного (на двух чашах из трех она выполнена единой линией с верхней), в то время как на эрмитажном фрагменте нижний элемент отсутствует. На эрмитажном фрагменте единой линией без отрыва награвировано ухо козла, контур челюсти и контур клинообразной бороды (это же характерно и для голов кентавров и сатиров работы Мастера кентавра), в то время как у козлов мастера Тлесона контуры уха, челюсти и бороды не награвированы, а борода имеет широкую лопатообразную, а не треугольную клинообразную форму. Рога у козлов на чашах мастера Тлесона имеют ярко выраженную зубчатую форму и покрыты поперечными двойными гравировками в количестве десяти и более и продольными прерывистыми, на эрмитажном же фрагменте имеются только три поперечных гравировки, а форма рогов гораздо более плавная, чем в работах мастера Тлесона. Таким образом, близкие, на первый взгляд, козлы на чашах мастера Тлесона, оказываются при детальном рассмотрении не идентичными козлу на эрмитажном фрагменте. Эр-

митажный фрагмент близок работам мастера Тлесона, подражает им, однако не выполнен тем же мастером. Кроме того, следует учитывать, что все три приведенных примера являются редкими для чаш мастера Тлесона изображениями козлов, по сравнению со столь часто встречающимися на его вазах петухами, курицами, сиренами и сфинксами. Крайне близкие эрмитажным гравировки бороды, челки, передних ног, глаза, уха, рогов, а также форма ног и копыт, идентичные белые декоративные элементы на теле козла имеются на чаше типа «lip-cup» Мюнхен 2158 [6. Ил. 16.3], атрибутированной Мастеру кентавра и датированной 550–525 гг. до н.э., а также на чаше без инвентарного номера из музея во Флоренции [20. Ил. 22]. Гравировки, а также треугольные элементы, нанесенные белой краской на тело, характерны для кентавров и козлов Мастера кентавра – такие же элементы, как на фрагменте Б.66-92, можно видеть и на рассмотренном выше эрмитажном фрагменте Б.482. Фрагмент Б.66-92 на основе приведенных аналогий следует атрибутировать Мастеру кентавра и датировать ок. 540 гг. до н.э. Вместе с фрагментом Б.482 это – наиболее яркие работы мастера в собрании Государственного Эрмитажа. Предполагаемый на основе кривизны сохранившегося фрагмента диаметр чаши также свидетельствует в

пользу Мастера кентавра, малые размеры чаш которого являются одной из важных характеристик его работ.

Таким образом, в собрании Государственного Эрмитажа имеется одна целая и три фрагмента чаш типа «lip-cup», которые следует атрибутировать Мастеру кентавра и датировать 540–530 гг. до н.э. Все они происходят из раскопок разных лет на острове Березань и позволяют, таким образом, дополнить представления об особенностях распространения чаш этого мастера в античном мире. Происхождение приблизительно 40% чаш из атрибутированных Мастеру кентавра более чем семидесяти чаш и фрагментов установлено, остальные поступили в музей мира или на антикварный рынок без указания сведений о месте находки. Среди чаш мастера с известным происхождением значительное число (11,5 и 7,7%) найдено на Кипре (Марион, Китион) и в Италии (Вульчи, Адрия, Тарент), меньше количество (по 3,8%) – в Турции (Смирна, Ликия, Питана) и материковой Греции (Афины, Дельфы), также имеются единичные поступления из Навкратиса, Ливии, с Санторина. Чаши и фрагменты с острова Березань в собрании Государственного Эрмитажа составляют приблизительно 5% от всех чаш Мастера кентавра с известным происхождением, таким образом, показывая, что Березань являлась третьим по значимости после Кипра и Италии направлением экспорта чаш этого мастера.

ЛИТЕРАТУРА

1. *Beazley J.D.* Little-Masters Cups // *Journal of Hellenic Studies* 52. 1932. P. 167–203.
2. *Beazley J.D.* Attic Black-figure Vase-painters. Oxford, 1956.
3. *Beazley J.D.* Paralipomena. Additions to Attic Black-figure Vase-painters and to Attic Red-figure Vase-Painters. Oxford, 1971.
4. *Boardman J.* Athenian Black Figure Vases. London, 1974.
5. *Haldenstein J.T.* Little Master Cups. Studies in 6th century Attic Black-figure Vase Painting. Diss. Univ. of Cincinnati, 1982. Ann Arbor, 1983.
6. *Fellmann B.* Corpus Vasorum Antiquorum, München, Antikensammlungen, band 10. München, 1988.
7. *Fellmann B.* Corpus Vasorum Antiquorum, München, Antikensammlungen, band 11. München, 1989.
8. *Käser B., Vierneisel K.* Kunst der Schale. Kultur des Trinkens. München, 1990.
9. *Brijder H.A.G., Heesen P., Smit-Lub J.T., Rorgers O.E.* Corpus Vasorum Antiquorum, Amsterdam, fasc. 2. Amsterdam, 1996.
10. *Robertson M.* Beazley and Attic Vase Painting // *Beazley and Oxford*. Oxford: Oxford University press, 1985. P. 19–30.
11. *Sparkes B.* The Red and the Black: Studies in Greek Pottery. London; New York, 1996.
12. *Boardman J.* The History of Greek Vases. Potters, Painters and Pictures. London, 2001.
13. *Rouet Ph.* Approaches to the study of Attic Vases. Beazley and Pottier. Oxford, 2001. Trsl. by L. Nash.
14. *Петракова А.* Атрибуция античной расписной керамики: история и современность // Труды Государственного Эрмитажа XLI. СПб., 2008. С. 195–215.
15. *Brijder H.A.G.* Siana Cups I and Komast Cups, Allard Pierson Series. Vol. 4. Amsterdam, 1983.
16. *Brijder H.A.G.* Siana Cups II: The Heidelberg Painter, Allard Pierson Series. Vol. 8. Amsterdam, 1991.
17. *Brijder H.A.G.* Siana Cups III. The Red-black Painter, Griffin-bird Painter and Siana Cups Resembling Lip-cups, Allard Pierson Series. Vol. 13. Amsterdam, 2000.
18. *Villard F.* L'évolution des coupes attiques à figures noires // *Revue des Etudes Anciennes* 48 (1946). P. 153–180.
19. *Beazley J.D.* The development of Attic black-figure. Berkeley, 1951.
20. *Villard F.* Le Peintre des Centaurs // *Studies presented to D.M. Robinson*, volume II. Washington, 1953. P. 65–69.
21. *Jongkees-Vos M.F.* Varia Archaeologica. Utrecht, 1971. P. 13–21.
22. *Carpenter T.H.* Beazley Addenda, Additional References to ABV, ARV2 and Paralipomena. Oxford, 1989.
23. *Schnapp A.* Le chasseur et la cite. Chasse et erotique dans la Grèce ancienne. Paris, 1997.
24. *Petrakova A.* Attic black-figure and bilingual drinking cups. Corpus Vasorum Antiquorum, The State Hermitage Museum, St. Petersburg, fasc. 3. Roma, 2006.
25. *Борисов-Березань.* Начало античной эпохи в Северном Причерноморье. К 120-летию раскопок на острове Березань. Кат. выст., Гос. Эрмитаж. СПб., 2005.
26. *Green J.R.* Attic protogeometric, geometric and black figure, Corinthian pottery. Corpus vasorum antiquorum, New Zealand, fasc. 1. Oxford; New York, 1979.
27. *Alexandrescu P.* Corpus vasorum antiquorum, Roumanie, Institut d'archéologie, Musée national des antiquités, fasc. 1. Bucarest, 1965.
28. *Petrakova A.* Attic black-figure drinking cups, part II. Corpus vasorum antiquorum, The State Hermitage Museum, St. Petersburg, fasc. 8. Roma, 2009.
29. *Gropengiesser H.* Corpus vasorum antiquorum, Heidelberg, Universitat, band 4. München, 1970.
30. *Горбунова К.С.* Аттическая чернофигурная керамика из раскопок 1962–1971 гг. на участке «Г» острова Березань // *Художественные изделия античных мастеров: Сб.ст. / Под ред. С.П. Борисовской.* Л., 1982.
31. *Mayence F.* Corpus vasorum antiquorum, Bruxelles, Musees royaux du Cinquantenaire fasc. 1. Paris, 1926.
32. *Callipolitis-Feytmans D.* Les coupes attiques a figures noires du VIe siecle. Corpus vasorum antiquorum, Athenes, National museum, fasc. 3. Athènes, 1986.
33. *Moignard E.* Corpus vasorum antiquorum, Edinburgh, The National Museums of Scotland. Oxford; New York, 1989.
34. *True M.* Attic black-figured pelike, kraters, dinoi, hydriai, and kylikes. Corpus vasorum antiquorum, Museum of Fine Arts, Boston, fasc. 2. Boston, 1978.
35. *Boardman J.* Corpus vasorum antiquorum, Northampton, Castle Ashby. Oxford, 1979.

Статья представлена научной редакцией «Культурология» 15 апреля 2010 г.