

Сибирская Жизнь

Къ № 145

Къ № 145

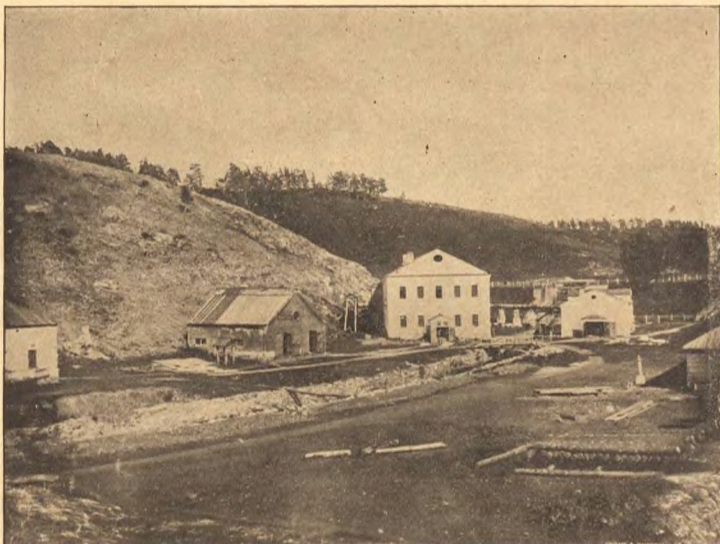
Воскресенье, 6-го іюля 1903 года.

Кольванская шлифовальная фабрика.

Кольванская шлифовальная фабрика, иначе Кольванскій заводъ, какъ по историческимъ преданіямъ, такъ и по той отрасли промышленности, которая тамъ развилась, представляетъ одну изъ достопримѣчательнѣйшихъ мѣстностей на Алтаѣ. Фабрика расположена въ предгорьяхъ Тигерскихъ альпъ, верстахъ въ 40 отъ Зѣбиногорска, шангенберга европейскихъ путешественниковъ, и въ 273 верстахъ отъ центра алтайскаго округа, г. Барнаула. Путь, который приближается къ заводскому селенію по дорогѣ отъ деревни Ручевой, можетъ наблюдать полное измѣненіе характера мѣстности, переходъ отъ мѣстности степной къ чисто горной. Дорога отъ г. Барнаула до дер. Ручевой проходитъ по степи, а отъ этой деревни уже по холмистой мѣстности, представляющей предст-

для завода другое мѣсто, на р. Бѣлой, въ 3 верстахъ отъ устроенаго острожка; туда онъ перенесъ всѣ выстроеннаго зданія и затѣмъ построилъ тамъ заводъ съ 4 плавильными печами. Постройка завода была окончена въ 1729 году, и 21 сентября онъ былъ пущенъ въ дѣйствіе. Оборудовавъ заводъ, Клеопинъ возвратился въ Екатеринбургъ, а заводомъ управляетъ тотъ же приказчикъ Демидова Семеновъ. Всѣ заводскія зданія были окружены валомъ и рвомъ, и грѣбница была снабжена артиллеріей. Впоследствии къ 4 плавильнымъ печамъ была прибавлена еще одна и устроены расковочный молотъ. Этотъ колывано-воскресенскій мѣдноплавильный заводъ былъ первымъ въ ряду другихъ алтайскихъ заводовъ, построенныхъ Демидовымъ, а Клеопинъ былъ первымъ дѣйтелемъ мѣстной горнозаводской промышленности; онъ началъ правильную разработку металлическихъ богатствъ страны. Заводъ дѣйствовалъ до 1766 года, когда онъ

спеціальная партія для поисковъ на Алтаѣ цвѣтныхъ камней и прислать образцы въ Петербургъ. Въ другомъ письмѣ онъ настаиваетъ на томъ, чтобы Качка приложилъ свое стараніе къ поискамъ камней и указываетъ, между прочимъ, на то, что этими минералами интересуются иностранные ученые, а благосклонность этихъ ученыхъ ему, Соймонову, необходима для того, чтобы они были добры къ тѣмъ русскимъ молодымъ людямъ, которые посылаются къ нимъ въ ученіе. Весною 1786 года Качка снаряжаетъ 9 поисковыхъ партій, и результаты поисковъ были весьма удачны. Особенно отличились партія, которая нахдилась подъ начальствомъ оберъ-гиттенъ-фервальтера Петра Шангина и бергъ-гешворена Филиппа Риддера *). Такъ какъ Качка не имѣлъ еще указа объ устройствѣ отдѣльной шлифовальной фабрики, онъ предписалъ управлѣвшему тогда Локтевскимъ заводомъ (на р. Алѣѣ) Вас. Чулкову: для шлифовки камней (на первый разъ допустить такое дѣйствіе при заводѣ, пристроившись къ плавильному колесу²). Работы пошли успѣшно, и вскоре въ Кабинетъ были посланы выдѣланные Чулковымъ первыя каменные вещи. Указъ не замедлил поступать, и 14 декабря 1786 года Императрица приказала устроить при кольванскихъ заводахъ шлифовальную фабрику; для устройства ея было отпущено 3 т. рублей и на содержаніе по 7 т. р. въ годъ. Выборъ мѣста подъ фабрику былъ предоставленъ Качкѣ, а такъ какъ при локтевскомъ заводѣ уже были сдѣланы для этого кое какія приспособленія, Качка рѣшилъ основать шлифовальную фабрику или, какъ тогда говорили, шлифовальную мельницу, при Локтевскомъ заводѣ, тѣмъ болѣе, что вблизи находились значительныя залежи черного порфира.



Кольванская шлифовальная фабрика.

былъ остановленъ. Въ 1789 году онъ началъ снова работать; но въ 1800 году, по недостатку дѣловъ, былъ окончательно закрытъ. Пленя его казалось сплотивъ, но ему помогло совершенно другое обстоятельство.

Послѣ перехода колывано-воскресенскихъ заводовъ отъ Демидова въ собственность Кабинета (въ 1747 году), и послѣ болѣе близкаго ознакомленія съ краемъ, правительство обратило вниманіе на породы цвѣтныхъ камней, въ изобиліи оказавшихся въ алтайскихъ горахъ. Извѣстный Безаръ еще въ первую свою поездку на Алтай, благодаря изысканіямъ, произведеннымъ гранитникомъ Опарышевымъ, удостоился въ присутствіи на Алтаѣ ишмы, порфиоровъ, агатовъ и т. д. Императрица Екатерина II весьма интересовалась находками цвѣтныхъ камней на Алтаѣ и указомъ 21 января 1786 г. поручила члену Кабинета Соймонову прилагать стараніе о распространеніи не только присковъ рудъ, но и важнаго рода камней и полезныхъ минераловъ, назначивъ 10 тыс. рублей въ награду за изслѣдованіе. А черезъ нѣсколько дней послѣ этого указа Соймоновъ писалъ начальнику заводѣ Качкѣ, что Императрица повалилась поднесенные ей цвѣтные камни, найденные въ окрестностяхъ колывано-воскресенскихъ заводовъ, и она выразила желаніе устроить каменную лому и шлифовальную при заводахъ фабрики. Соймоновъ приказываетъ Качкѣ снарядить

на нынѣшнее ея мѣсто въ Кольванскій заводъ. (Съ нею повторилась такая же исторія, какъ и съ первыми плавильными печами, построенными Семеновымъ на рѣкѣ Локтевкѣ). Причинами, заставившими перенести мельницу на другое мѣсто служили: недостатокъ по близости въ цвѣтныхъ камняхъ и трудность доставки камней изъ отдаленныхъ горъ. Къ тому времени уже были открыты мѣсторожденія порфиоровъ и ишмы въ Коргоныхъ альпахъ и ишмы—въ горѣ Реневой. (Эти обстоятельства заставили перенести Локтевскую шлифовальную мельницу ближе къ упомянутымъ каменоломнямъ). Такъ какъ Кольванскій мѣдноплавильный заводъ въ 1800 году былъ закрытъ, — сюда и была перенесена шлифовальная мельница съ Локтевскаго завода. 12 марта 1800 года былъ изданъ о томъ указъ, и затѣмъ основана Кольванская шлифовальная фабрика, существовавшая и донынѣ. 12 февраля 1802 года она была пущена въ дѣйствіе.

Фабричныя зданія состоятъ нынѣ изъ двухъ корпусовъ собственно фабрики, гдѣ производится отдѣлка и шлифовка камней, и изъ разныхъ строеній, назначенныхъ для вспомогательныхъ производствъ: мастерскихъ разныхъ це-

*) Между прочимъ, Риддеръ открылъ богатое мѣсторожденіе руды, гдѣ былъ устроенъ затѣмъ рудникъ, названный по его имени Риддерскимъ.

ховь и т. д. Одинъ фабричный корпусъ двухъ-этажный занятъ станками, пилами и др. механизмами; они приводятся въ движеніе наливнымъ колесомъ въ 9 аршинъ діаметромъ и 1½ арш. ширины; оно развиваетъ силу 17 лошадей. Во второмъ корпусѣ находится, такъ называемое, „колоссальное“ отдѣленіе, гдѣ происходитъ первоначальная обработка каменныхъ массъ и обработка большихъ вещей; здѣсь наливное колесо менѣе предыдущаго (6 арш. діаметр.) и развиваетъ силу 13 лошадей. (До 1861 года, т. е. въ крѣпостной періодъ, работы производились мастерами и рабочими, обязанными работою). При открытіи фабрики, въ 1801 году, здѣсь всего считалось 43 человека работавшихъ (въ томъ числѣ мастера Стрижковъ); по штату 1807 года комплектъ рабочихъ достигъ цифры 135 чел., занятыхъ только обработкою камней; въ каменоломняхъ работало дѣтвомъ 30 человекъ, всего же считалось 218 чел. рабочихъ. Въ 20—40 годахъ XIX вѣка число рабочихъ достигаетъ цифры 327 человекъ, изъ коихъ 235 человекъ занимались добычей и обработкою камней. Это было время наибольшей производительности фабрики. Послѣ отмены крѣпостного права

водствахъ въ 1896 г. открытъ небольшой ремесленный классъ.

Казалось бы, что фабрика должна была развиться среди населенія кустарный промыселъ—производство каменныхъ вещей. Дѣйствительно, это производство существуетъ, но не въ такихъ размѣрахъ, какъ можно было-бы ожидать. Причинами этого считаютъ, съ одной стороны, отсутствіе въ окрестностяхъ завода подходящихъ породъ камней, годныхъ для мелкихъ подѣлокъ, съ другой—нѣкоторыя техническія трудности, требующія особаго шлифовальнаго станка, а также отсутствіе рынка для сбыта. Фабрика дѣлала кое-что для развитія кустарнаго промысла; такъ, при управляющемъ фабрикою И. А. Злобинѣ мастерамъ разрѣшено было пользоваться для своихъ работъ свободными фабричными станками, а въ послѣднее время завязываются сношенія съ столичными комиссіонерами по сбыту каменныхъ вещей, сработанныхъ кустарями. На развитіе кустарнаго промысла надлежитъ обратить тѣмъ большее вниманіе, что по естественнымъ условіямъ земледѣліе въ окрестностяхъ Колыванскаго завода не можетъ быть особенно успешнымъ.

села. Въ послѣдней находятся писанныя иякъ картины, изъ которыхъ особенно замѣчательна картина, изображающая Богоматерь съ Іоанномъ Богословомъ; эта картина послужила, между прочимъ, поводомъ къ доносу на художника. Незамѣтно добродетельный къ людямъ, И. А. Злобинъ обращалъ вниманіе также и на улучшеніе быта рабочихъ, о чемъ было упомянуто выше.

Въ заключеніе скажемъ нѣсколько словъ о ближайшихъ окрестностяхъ колыванскаго завода, наиболее замѣчательныхъ въ томъ или другомъ отношеніи. Вблизи перваго локтевскаго завода стоитъ памятникъ основателю алтайскихъ заводовъ Демидову. Памятникъ представляетъ собою небольшую четырехгранную пирамиду, сложенную изъ плитъ. Здѣсь же находится и старая, теперь уже обвалившаяся шахта, изъ которой была добыта руда для первой плавки на заводѣ. Отъ завода же не осталось никакихъ слѣдовъ. Часто посѣщается прѣлѣжи въ Колыванскій заводъ и Бѣлое озеро. Оно расположено верстахъ въ 5—6 отъ заводскаго селенія, у подножія Синоха или Синей сопки. Озеро овальной, почти круглой формы, обставлено пологими холмами, надъ которыми поднимается Синяя



Прудъ при Колыванской шлифовальной фабрицѣ.

фабрика пользуется воднонаемнымъ трудомъ. Работы производились лишь по заказамъ Кабинета, и только въ 1885 году было разрѣшено принимать частные заказы. Изъ вещей, выдѣланныхъ на фабрицѣ за ея столѣтнее существованіе, мы упомянемъ здѣсь эллиптическую вазу изъ зеленоволнистой яшмы. Эта ваза, діаметромъ въ 7 аршинъ, сдѣлана (въ 1843 г.) изъ монолита; она находится въ Эрмитажѣ. Въ 1879 г. была сдѣлана также изъ яшмы ваза, поставленная на гранитный пьедесталъ, вышиною въ сложности болѣе 4 аршинъ. Эта ваза была подарена Императоромъ Александромъ III парижскому муниципалитету. Кромѣ того, на фабрицѣ выдѣлывались и выдѣлываются колонны, каминныя туалеты, разныя мелкія вещи: печати, чернильные приборы, изображенія животныхъ и т. под.

Въ заводѣ находится школа, содержащая на счетъ Управленія Округа, и горный госпиталь. По официальнымъ даннымъ, при заводской школѣ существуетъ съ 1858 года рисовальный классъ, въ которомъ обучаются наиболѣе способные изъ учениковъ школы. Въ рисовальномъ классѣ преподаются рисованіе, яшма съ орнаментомъ и гипсовыхъ фигуръ, рѣзка печатей и т. д. Воспитанники этого класса поступаютъ затѣмъ на фабрику мастерами. Для обеспеченія фабрики мастерами во вспомогательныхъ произ-

Изъ прежнихъ дѣятелей фабрики останавливаютъ на себѣ вниманіе Ф. Стрижковъ, первый управляющій фабрикою (1802—1811) и И. А. Злобинъ (1855—1885). Стрижкову было поручено перенести Локтевскую шлифовальную мельницу въ Колыванскій заводъ. Благодаря его энергіи, Колыванская фабрика была построена и оборудована въ теченіе одного только года. Такъ какъ прежнія заводскія зданія (мѣдноплавильнаго завода) оказались негодными для новой фабрики,—пришлось строить всѣ зданія вновь. Съ именемъ И. А. Злобина, управляющаго фабрикою въ теченіе 30 лѣтъ, связаны многія улучшенія какъ въ техницѣ производства, такъ и въ обстановкѣ его. Будучи талантливымъ художникомъ, онъ самъ составлялъ рисунки для работъ, и вещи, сдѣланныя подъ его руководствомъ, занимаютъ если не первое, то одно изъ первыхъ мѣстъ среди произведеній фабрики, отличаясь изяществомъ рисунка и тщательностью въ исполненіи. Ему пришлось управлять фабрикою, когда она переживала кризисъ, какъ и всѣ алтайскіе заводы, связанный съ переходомъ отъ крѣпостного труда къ свободному. Тѣмъ не менѣе во время его управленія были выстроены въ заводѣ зданія для школы, госпиталь, казарма при каменоломняхъ и церковь, которая составляетъ нынѣ украшеніе

сопка, или Синоха, на высоту до 3631 фут. Почти посреди озера небольшой островъ, покрытый деревьями, кажется, всѣхъ породъ, встрѣчающихся въ окрестностяхъ. Восхождение на Синоху открываетъ обширную панораму дальнихъ Тигерешскихъ и Коргонскихъ альпъ.

Въ окрестностяхъ селенія находится гора, или вѣрнѣе, обширныхъ размѣровъ столбъ, известная у обывателей подъ именемъ „очарованной скалы“. Напластованія горныхъ породъ въ ней различаются совершенно ясно, такъ что она кажется составленной какъ бы изъ отдѣльныхъ гигантскихъ плитъ. Обвѣтрившіеся края ихъ придаютъ всей массѣ оригинальную, причудливую форму. У подножія скалы небольшое озеро.

Въ 40—45 верстахъ отъ Колыванскаго завода находится Колыванское озеро. Съ одной стороны, оно примыкаетъ къ ровной мѣстности, другая же сторона озера окружена вывѣтрившимися гранитными скалами, представляющими издали видъ разрушенныхъ замковъ или башенъ большого города. Это одно изъ живописнѣйшихъ мѣстъ на Алтаѣ; Гумбольдтъ назвалъ это озеро романтическимъ. Колыванскій заводъ посѣщали многіе ученые европейскіе путешественники. Въ XVIII вѣкѣ здѣсь были натуралистъ Гмелинъ-Старшій, историкъ Миллеръ; въ IX вѣкѣ знаменитый Котта, написавшій геологическій трактатъ

обу Алтаёв. Подписи, сдѣланную имъ собственноручно на одномъ изъ утесовъ въ окрестностяхъ Кольванскаго завода, указываютъ до настоящаго времени.

И. Т.—вв.

Сергѣй Алексѣевичъ Предтеченскій.

Всѣ мои друзья знаютъ Сергѣя Алексѣевича Предтеченскаго, этого четырехлѣтняго мальчика, который, когда ко мнѣ приходятъ гости, жметъ къ моему креслу и съ любопытствомъ ихъ разсматриваетъ. Этой популярностью онъ обязанъ лично себѣ; какъ только звонокъ, онъ сейчасъ же бѣжитъ въ мою комнату, чтобы непременно присутствовать при появленіи новаго лица и ждать, когда оно обратится къ нему съ разговоромъ. Какъ только его спросятъ: Какъ тебя зовутъ? онъ немедленно отвѣчаетъ: „Сергѣй Алексѣевичъ Предтеченскій“!

Это не совсѣмъ вѣрно. Домашние зовутъ его просто Серезей, да онъ и самъ иногда возражаетъ: „Я не человѣкъ, а Серезя!“ Очевидно, фраза: какъ тебя зовутъ?—для него пока еще междоумье, а не предложение.

Наша компанія состоитъ изъ трехъ лицъ: Сергѣя Алексѣевича, его мама, и я, жилецъ мамы. Мама—нашъ самодержецъ, Сергѣй Алексѣевичъ—управляемый народъ, а я—мудрый министръ.

Сергѣй Алексѣевичъ еще въ стадіи недоразвитаго, но онъ быстро стремится впередъ по пути къ усовершенствованію. Смотря на него, я иногда мысленно декламирую: „Тройка, тройка! куда такъ ошеломляюще зашлись?“ Сергѣй Алексѣевичъ дѣятельно занимается самообразованиемъ, дѣлаетъ наблюденія, строгіе выводы, умозаключаетъ, но явленія толкуетъ не всегда удачно. Пробѣгаетъ онъ мимо горшка съ растеніемъ и задѣваетъ волосами листья. „Растеніе меня трогаетъ!“ сообщаетъ онъ мнѣ. Для той стадіи развитія, въ которой онъ находится, онъ, пожалуй, разсудилъ логично; онъ не хотѣлъ трогать растенія, а между тѣмъ почувствовалъ его прикосновеніе на своемъ тѣлѣ; сдѣловательно само растеніе его потрогало.

Каждое утро Сергѣй Алексѣевичъ входитъ въ комнату министра, т. е. въ мою и говоритъ: „Будемте играть съ мячикомъ!“ Запомните: не въ мячикъ, а съ мячикомъ, мы играемъ съ мячикомъ. Ма мячикъ играетъ съ нами.

Сергѣй Алексѣевичъ неутомимъ въ игрѣ, въ мячикъ, поигравъ съ нами четверть часа, всякій разъ устанетъ, и устанетъ всегда минута въ минуту съ министромъ.

— Охъ, Серезя! говоритъ министръ. Какъ я усталъ!

— Нѣтъ, увѣряетъ министра Серезя. Вы не устали!

— Да и мячикъ тоже усталъ! настаиваетъ министръ. Видишь, онъ убѣжалъ за портьеру и спрятался подъ ней. Смотри! говоритъ министръ, приподнимая дверную портьеру. Онъ спитъ, и глазки закрыты, ланки скорчили и хвостикъ подогнулъ.

И мы съ благоговѣніемъ смотримъ на спящій мячикъ, едва переводя дыханіе, чтобы не потревожить сладкій сонъ нашего друга.

Дается знать мамѣ, что мячикъ благополучно спитъ подъ портьерой.

Вчера мячикъ не захотѣлъ болѣе играть, потому что усталъ, сегодня игра прекратилась по другой причинѣ. Мячикъ простудился, у него заболѣло горлышко и онъ началъ кашлять. Надо

у мамы попросить порошокъ, который она давала Серезѣ, когда онъ кашлялъ.

— Открой, бѣднѣйшій, ротикъ, я тебѣ дамъ лекарство. Оно вовсе не горькое!

Мы бережно относимъ мячикъ въ спальню мамы, укладываемъ его въ постельку и укрываемъ теплыми одеяломъ.

Фантазія министра неистощима. Каждый день случается какое-нибудь новое обстоятельство, которое прерываетъ игру; конечно, это происходитъ на насмѣшку надъ наивной вѣрой.

Сергѣй Алексѣевичъ еще не умѣетъ управлять своимъ поведеніемъ. Поставить онъ три стула въ рядъ, сесть въ кресло и обвѣзжаетъ стула мачиннымъ пакомъ. Вотъ вѣдь, какъ хорошо править этой тройкой? ни на тумбу не наткнется, ни мимо моста не потрафитъ! А собою править не умѣетъ!

Когда Сергѣй Алексѣевичъ сдѣлаетъ ложный шагъ въ жизни, мама выдаетъ въ проповѣдническій тонъ, и всегда прайдно.

— Хорошіе мальчики такъ не дѣлаютъ, громитъ она съ трибуны. Такъ дѣлаютъ только бѣжальнички, а ты вѣдь хороший, большой мальчикъ!

По моему глубокому убѣжденію всѣ сборники проповѣдей, какъ бесполезныя, нужно сжечь и преподаваніе гомилетики запретить. Къ чему проповѣди? Нужна политика, а не проповѣдь.

— Что же ты не слушаешь своей мамы? Не нужно упрямиться, когда мама хочетъ тебѣ под-

— Тебѣ мама говорить—надѣнь салфетку! Давай же, надѣну. О, да что съ тобой церемониться!

Мама, какъ палачъ съ саваномъ, набрасывается на маленькаго преступника.

— Это что еще выдумалъ? Загнѣмъ брякнулся на полъ?

Мальчикъ увернулся отъ салфетки, которую мама держала въ рукахъ, ускользнуть подъ столъ, лежать на животѣ и тихо рощетъ: Я не хочу надѣть салфетку!

— Сидь на мѣсто! Нельзя на полу валяться! Кому говоритъ?

Мальчикъ пожиряетъ единственное желаніе—отметить мамѣ.

— Не сяду! говоритъ онъ глухимъ голосомъ. Мама поднимаетъ ребенка и нервно садитъ въ кресло. Но онъ стремительно переходитъ къ буйному выраженію протеста, стучитъ ногами, дѣбствуетъ руками, брыкается, кружитъ головой, плачетъ и пронзительно визжитъ. Лицо безобразно искривляется.

— Коли такъ, иди въ кроватку! Добромъ видно отъ тебя никогда не добьешься, чтобы ты пересталъ капризничать!

„Въ кроватку!“—это высшая мѣра наказанія. Мама беретъ мальчугана за руку и уводитъ изъ общества; онъ кричитъ, виснетъ у нея на рукахъ и сопротивляется, какъ будто его толкаютъ въ могилу. Мама кладетъ его на кроватку и приказываетъ, чтобы онъ не смѣлъ вставать, а сама возвращается къ обществу.

— Несносный ребенокъ!—жалуется она мнѣ. Что съ нимъ случилось? Съ каждымъ днемъ все болѣе и болѣе портится! Я, право, не рада ему!

Участники монгольской экспедиціи капитана Попова.



П. К. Чекмаевъ, Ю. П. Вороновъ, В. Л. Поповъ, Н. А. Топорковъ, Пшугинъ, Казаки: Александровъ, Шаравовъ, Безотостенко, Качаловъ.

зывать салфетку на шею. Только сегодня надѣла на него чистую рубашку, на вотъ тебѣ! онъ всю ее залитъ супомъ! Рубашекъ на него не напасешься! Ты бы подумалъ, гдѣ же ихъ взять мамѣ? Надѣнь же, говорятъ! Вѣдь ты большой мальчикъ! Большие всегда надѣваютъ салфетки, и только маленькіе обходятъ безъ салфетокъ.

Будто бы большіе мальчики всегда обходятъ въ салфеткахъ? Но вотъ министръ! вѣдь неопорно, что онъ больше самаго большаго мальчика, а между тѣмъ кушаетъ супъ, не повязывая салфеткой.

— Я не хочу надѣвать салфетки! говоритъ мальчикъ, насупившись.

Сергѣй Алексѣевичъ превращается въ хорошенькаго буку.

— Что губы-то выгнуты? полицмейстеръ проѣдетъ, отдавить губы-то!

— Губенки-то какія славныя! думаетъ про себя въ то же время мама. Такъ бы и потянулась поцѣловать!

— Я не хочу надѣвать салфетку! бунчитъ мальчикъ, измѣнивъ голосъ.

Лицо мальчика оживлено благороднымъ гнѣвомъ. Точно маленькій Аполлонъ въ моментъ, когда онъ хочетъ убить пифона.

Ему бы, капризнику, надо въ углу стоять, а онъ какъ будто на пьедестальчикѣ.

Сергѣй Алексѣевичъ чувствуетъ повелѣніе природы расти; онъ сознаетъ, что маленькимъ онъ состоитъ временно, поздно или рано онъ долженъ стать большим, но природа движется медленно, чѣмъ хочетъ его духъ. Ему хочется ускорить прогрессъ жизни. Онъ наблюдаетъ за большими и думаетъ, что подражаніемъ, онъ и самъ сдѣлается большимъ. Больные пьютъ чай изъ стакановъ, и онъ капризничаетъ, если ему подадутъ въ чашкѣ. Больные (т. е. собственно я, министръ) садятся на стулья, а не въ дѣтское кресло; поэтому Сергѣй Алексѣевичъ упрямится дѣтское кресло и приставляетъ для себя къ столу только стулья. Министръ кушаетъ супъ, не повязывая салфетки, и Сергѣй Алексѣевичъ отрицательно относится къ салфеткѣ.

— Обезьяна! говоритъ мама. Но въ то время, какъ мама терпѣла въ отысканіи силно дѣйствующихъ словъ, тонкій политикъ-министръ служилъ найти средство, какъ безъ словъ произвестіи переворотъ въ установившемся мировоззрѣніи у управляемаго народа. Садясь за столъ, онъ началъ каждый разъ затыкать за галетухъ салфетку. И съ этихъ поръ Сергѣй Алексѣевичъ сталъ видѣть въ салфеткѣ знаменіе величія, а не ничтожества. Онъ безпрерочно позволяетъ теперь мамѣ охоту-туть себя салфеткой и обѣдъ проходить безъ капризовъ, безъ крученій головой, безъ исползаній подъ столъ.

— Я большой, а вы маленький! торжествуя, кричитъ онъ министру. Я въ салфеткѣ, а вы забыли повязаться.

Мало этого. Если мама забыла повязать Серезю, онъ говоритъ: Охъ, я маленький. Мама, дай мнѣ скорѣе салфетку!

Такъ мудрая политика покоряетъ неразумныхъ.

Сергѣй Алексѣевичъ смотритъ на взрослыхъ снизу вверхъ, изучаетъ верхніе слои и подражаетъ иногда добровольно, желая уредить событія.

Историческія свѣдѣнія являющіяся для этой статьи изъ книги: Кольванская шифональная фабрика на Алтаѣ, и изъ рукописи шихтенскаго Бурлова: Методическое описаніе Кольванско-воскресенскаго завода.

иногда невольно только потому, что может быть и в самом деле он происходит от обезьяны. Изучайте его и вы, мама, и пользуйтесь уроками, которые дают вам ваши наблюдения. Вы хотите, чтобы он надвигал за столом салфетку? Сами не садитесь за стол без салфетки. Не хотите, чтобы он наддувал губы, махал руками, топал ногами, бил кулаком по столу — сами не дуйте, не топайте на него, не бейте по столу кулаком. Знайте, первое правило педагога — не выходить из своей тарелки. Не показывайте никогда, что вы волнуетесь; изображайте из себя Великой океан в глубоком штиле.

Всякого рода интонации, жесты, взгляды, выражение лица, походка, манеры держать себя, все без разбора липнет к восприимчивой душе ребенка.

— Благодарю вас! говорит мама, если кто подвинет к ней сахарницу.

— Благодарю вас! говорит Сергій Алексеевич в точности тем же самым тоном, как и мама, если кто дает ему конфетку.

Мама передразнивает Сергія Алексеевича: — Мама, дай сахару. Невъясн! Как следует просить у мамы?

— Мама, позвольте сахару! — поправляется сын.

— Извольте, говорит мама, ласково улыбаясь и подавая сахар.

На другой день мама говорит сыну: Дай одну конфетку маме.

— Не дам!

— Какой жадный! Тебе не стыдно, что маме пожалеть?

— А ты мама скажи: Сережа, позвольте конфетку.

— Сережа, позвольте конфетку.

— Извольте.

— У, безсовестная! говорит Сергій Алексеевич своей маме. Но он не сказал бы этого, если бы раньше сама мама не сказала ему как-то: У, безсовестный!

Сережа просится на вольный воздух. В комнате душно, на воле так хорошо. Тут картонный конь; положишь его на левый бок или на правый — все это давно уже профдано, не выдумашь положения, в котором бы этого коня еще не видѣли; сколько не верти „музыку“, которую въ день ангела подарил дядя Ваня, она все твердит один и тот же оборванный мотив, и никак не хочет его докончить. А там, на воле, какое еще неисчерпаемое разнообразие во всем: и въ рисункѣ, и въ тонахъ красокъ, и въ звукахъ? Однихъ столбовъ какой выбор! Одни уснаны какими то бѣлыми фарфоровыми бородавками; другіе многорукіе, разставили свои черныя руки въ воздухъ и как будто хотятъ обнять васъ ими. А сколько крику, стону и звону! Подумайте только, можетъ ли расширяющаяся душа ребенка не почувствовать непреодолимого влеченія на встрѣчу этому шуму жизни! Если вы не уважите этого дѣтскаго настроенія и скажете: сиди дома! вы встрѣтите непобѣдимый отпоръ и вамъ придется уступить. Тогда прощай маминъ престыж!

Не рѣдко, когда мы сидимъ втроемъ за чайнымъ столомъ, я развиваю свою программу управления. Мудрая власть, внушаю я мамѣ, всегда сообразуется съ душевными силами управляемыхъ и не возлагаетъ на нихъ „бремена неудобноносимыхъ“. „Передъ вами, говорю я ей, молодой организмъ, который формируетъ свою индивидуальность. Нужно давать его чувству исходъ, не стѣснять его свободу. Если вы не послушаете этого совѣта, вы создадите непріятныя осложненія. Если вы разъ заставили своего сына возмутиться, вы научили его бунтовать. Въ этихъ бунтахъ онъ скоро провѣдаетъ, что вы тоже не всегда умѣете сохранить хладнокровіе, что вы уязвимы, что вы, собственно говоря, тоже слабы и безсильны. Но если вы научитесь въ надлежащій моментъ уступать, онъ не замѣтитъ вашей слабости и приучится къ мысли, что ваши приказанія всегда подлежатъ неотвѣтному исполненію, какъ повелѣніе суверена.

Сергій Алексеевичъ еще не составилъ себѣ правильнаго понятія о распредѣленіи властей. Онъ думаетъ, напримеръ, что мама можетъ

поставить меня въ уголь, но въ тоже время онъ иногда думаетъ, что и я могу поставить маму въ уголь. Иногда же выказываетъ такую юридическую ересь, что онъ и меня, и маму поставитъ въ уголь. Вообще представлений Сергія Алексеевича о маминой власти не укладываются въ установившіяся въ современной наукѣ правовыя понятія.

Сергій Алексеевичъ въ постоянныхъ обостренныхъ отношеніяхъ съ мамой. Онъ всегда въ расположеніи сдѣлать мамѣ что-нибудь наперекоръ. Это онъ какъ бы считаетъ своимъ правомъ.

— Иди, Сережа, садись кушать!

— Не хочу кушать!

Онъ хочетъ, но мама приказываетъ, и вотъ онъ не хочетъ.

У мамы не хватаетъ терпѣнія: она торопится отчеканить сына по образу и подобию своему и безразлично топчетъ его индивидуальность. Курица выводитъ цыплятъ, а утятъ выводитъ утка; такъ въ природѣ. Но въ рукахъ человѣка бываетъ, что курица выводитъ утенка и тогда ей поздно или рано придется, бѣгая по берегу моря, хватать въ отчаяніи крыльями, когда утка бросится въ воду. Мамѣ не хотѣлось бы походить на эту мать, она хотѣла бы воспитать изъ Сергія Алексеевича любящаго сына и религиознаго человѣка.

— Все добѣть? Ну, слава съ кресла и становись, молись Богу!

Мальчикъ становится подлѣ кресла и читаетъ молитву, проглатывая нѣкоторые слога.

— Благода... ристе Боже мой...

— Не торопись!

— Яко нас... м'еси земн... Твоихъ благъ...

— Что же дальше? Стопъ машина? И не лишмя Твоего небеснаго царствія.

— Ну, сдѣлай маму.

— Мама, мерси!

Но иногда ритуальъ проходить не такъ благополучно.

— Молись Богу! говоритъ мама.

— Не хочу!

— Какъ такъ? Надо Боженку поблагодарить! Молись! Нечего!

— Не буду молиться!

— Это что еще значить? Поперешный сибирякъ! право, поперешный! Это все эта безумная дѣвочка Валька съ поганымъ Гурькой! Это ихъ вліяніе!

Мама ничего такъ не боится, какъ вліянія улицы. Валька и Гурька дѣти на нашемъ дворѣ, которые занимаются киданіемъ камней въ голубей и уличныхъ собакъ, словомъ свободномыслящій народъ.

Мама хочетъ за плечи поворотить мальчика лицомъ къ иконѣ, но онъ вырывается изъ ея рукъ, духъ его наполняется радостью, что онъ удалъ отъ мамы; онъ бѣжитъ кругомъ стола и хохочетъ. Мама гонится за нимъ, а онъ пуше заливается.

— Поймала! Молись же! Ну!

— Это не тотъ Боженка!

Обѣдали на этотъ разъ по какому-то случаю не въ столовой, а въ другой комнатѣ, а мальчикъ привыкъ читать свою молитву въ столовой. Всякій разъ когда мальчикъ обнаружитъ такое отрицательное отношеніе къ молитвѣ, мама и министръ обыкновенно теряются и начинаютъ искать какое-нибудь постороннее влеченіе.

Мама поставила передъ Сергѣемъ Алексеевичемъ стаканъ молока и сама ушла на кухню. Онъ остался одинъ въ столовой. Половину шанажки онъ сдѣлалъ, половину раскормилъ зря, подставка разлила по столу, словомъ безбачинствовала власть, но никакой выговоръ не нарушилъ его душевнаго равновѣсія. Въ жизнерадостномъ настроеніи спускается онъ съ высокаго дѣтскаго кресла и становится лицомъ къ иконѣ. Въ столовой никого нѣтъ, онъ одинъ. Онъ читаетъ:

— Благод... ристе Боже мой, люо нас... м'еси земн... твоихъ благъ и не лишмя Твоего небеснаго царствія!

Однажды мама какъ-то прозвѣдала и обложилась; Сергій Алексеевичъ сталъ кусокъ вло-

летоваго мыла и изрѣзалъ его ножомъ на мелкіе куски. Это онъ продѣлалъ по словамъ мамы уже другой разъ. Очевидно, онъ занялся анатоміей мыла, заинтригованный—вопросомъ, гдѣ кроется источникъ аромата. Наѣвно тамъ внутри мыла гдѣ-нибудь есть такая штука, которая придаетъ всему куску пріятныя запахи. Интересно-бы посмотреть, что это такое?

Въ другой разъ онъ увидѣлъ треснушіе обои; въ трещину изъ подъ верхнихъ обоевъ выглянула старая. Онъ содралъ лоскутъ верхнихъ обоевъ и обнажилъ прикрытые ими старые; конечно онъ былъ пораженъ этимъ фактомъ; въ томъ же родѣ, какъ тотъ геологъ, который поди однимъ слоемъ земной коры открылъ другой, голѣ древній. Открытые Сергѣемъ Алексеевичемъ обои отличались отъ верхнихъ тономъ окраски, да и рисункъ на нихъ изображалъ совсѣмъ другую флору. А можетъ быть подъ этими вторыми обоями лежатъ еще третья и опять съ новой флорой? Онъ началъ отдирать и вторые обои, но на этомъ его застала мама.

Богъ знаетъ, можетъ быть это первые проблески пылливости какого-нибудь будущаго корифея эмбриологій или геологій? можетъ быть мы имѣемъ тутъ дѣло съ будущимъ Боромъ или Дарвиномъ? Но мама прежде всего задумывается о томъ, въ какіе лишніе расходы можетъ втянуть ее этотъ озорникъ. Только что купила мыло, иди, покупай новое! Извольте вотъ теперь тратиться на олеикую стѣны новыми обоями!

Конечно, между мамой и сыномъ произошли пререканія. Мама отняла у Серѣжи и мыло, и ножъ и перетащила сына въ другую комнату.

Мама кинитъ. А, не правда ли, гдѣ бы надо поощрить любознательность, вѣсто того гоненіе? Положимъ, возня съ мыломъ во всякомъ случаѣ не привела бы ни къ какому результату, методъ избранъ ложный, но обои... Человѣкъ сдѣлалъ открытіе, и вдругъ „въ кроватку“!

Сергій Алексеевичъ сердится на маму за то, что она отняла у него мыло и ножикъ, стоитъ у сундука, уткнувшись въ него, спиной къ мамѣ, и ронцетъ:

— Не буду тебя любить!

— Не особенно нуждаюсь.

Сергій Алексеевичъ чувствуетъ, что угроза не производить ожидаемаго дѣйствія. Нужно придумать болѣе сильную обструкцію.

— Не буду сморкаться! объявляетъ онъ.

— Остроумно! говоритъ мама. Я вижу, эдакъ вы, молодой человѣкъ, додумаетесь и до какой-нибудь еще болѣе скверной обструкціи.

Талининъ.

Къ рисункамъ.

Монгольская экспедиція капитана Попова. 21 мая с. г. отправилась изъ г. Канска, Енисейской губерніи. Высочайше разрѣшенная капитану генеральнаго штаба В. Л. Попову научно-торговая экспедиція въ Монголію, въ составѣ 20 человекъ и 50 вьючныхъ лошадей. Въ экспедиціи принялъ участіе капитанъ В. Л. Поповъ, военный топографъ Н. А. Топорковъ и командированный Русскимъ географическимъ обществомъ, ученый натуралистъ Ю. Н. Воронцовъ. Торговый караванъ снаряженъ представителемъ торговаго дома „Кеснофонтъ Чевелевъ и Сынъ“—Петромъ Кеснофоновичемъ Чевелевымъ, лично побывавшимъ въ путешествіе. При экспедиціи слѣдуютъ четверо казаковъ, знающихъ языки—монгольскій, бурятскій, сойотскій и киргизскій, а также—служакъ Чевелева Пѣтуховъ, ранее торговавшій съ монголами. Цѣль экспедиціи, кромѣ чисто научныхъ изслѣдованій и обзорнаго нашихъ границъ съ Монголіей, заключается въ изысканіи тѣлжнаго тракта изъ Канскаго уѣзда въ Монголію, по которому бы можно было экспортировать товары въ монгольскія степи и оттуда выгонять скотъ—главнѣйшее богатство страны номадовъ, обладающихъ имъ въ миллионхъ головъ. Экспедиція, по маршруту, пройдетъ новымъ путемъ черезъ Сайяскій хребтъ и направится по ковыльямъ въ главныя города Монголіи—Кобдо и Уластуй. Путешествіе продолжится около полугода, а затѣмъ экспедиція возвратится черезъ Иркутскъ. Если изысканіе тракта удастся, чего мы отъ души желаемъ, торговля съ Монголіей послужитъ важнымъ факторомъ для развитія экономическаго благосостоянія Сибири.

Reflector.

Редакторъ-Издатель П. Макушинъ.