

**СИБИРСКАЯ ЖИЗНЬ**

Къ № 244

Къ № 244

Воскресенье, 9-го ноября 1903 года.

**Памяти профессора Климентова.****Одинокая ель.**

Ein Fichtenbaum steht einsam im Norden auf kahler höh.

ныя пѣсни, говорилъ смутный, но заманчивыя рѣчи о иныхъ лѣсахъ, о иномъ небѣ, о другой жизни...

Слушая эти рѣчи ель тосковала.

Въ тихіе ясные вечера лѣта, когда мрачные холмы озарялись лучами заката и каменные лица ихъ оживлялись отблескомъ зари, когда солнце, уходя за грани тюремныхъ стѣнъ, опоясывало небо оранжевыми и розовыми лентами—березовый лѣсъ бывалъ полонъ жизни и ликования. Румяныя облака тихо плыли по небу и таяли, чтобы пасть жемчужомъ росы на листья и травы, на грустныхъ, какъ бы выжженных солнцемъ склонахъ холмовъ; не многіе цвѣты, росшіе между камней поднимали къ небу свои синія и желтыя лица; птички, притаивавшія изъ гора въ пустынную котловину, шептались, перепархивая съ куста на кустъ, прежде чѣмъ отправиться въ свои гнѣзда; березы трепетали листьями и шептались между собой... Все на днѣ котловины, скованной каменной цѣпью, было счастливо и довольно своей участю.

Только одинокая ель тосковала.

\*\*

О чѣмъ была эта тоска?

Ель тосковала о волѣ. Она грустила о томъ, что она отрѣзана отъ широкаго простора стѣнныхъ горъ. Вѣтеръ приноситъ съ собою воздухъ другихъ земель, запахъ другихъ лѣсовъ, пѣсни о другой жизни... А она не можетъ даже заглянуть за каменныя стѣны своей тюрьмы, полюбоваться просторомъ, ничѣмъ не запертымъ, кромѣ синяго неба.

Однажды воронъ, птица вѣщая, перелетая черезъ котловину, уцѣпясь на верхушку ели.

Онъ чистилъ клювомъ перья и, отдыхая, осматривалъ мѣстность.

— Каменная щель, какихъ мало видѣть я на своемъ вѣку! сказалъ онъ. Жалкій, малорослый лѣсокъ. Только вотъ это одно дерево не похоже на другія. Зачѣмъ ты ростешь такъ быстро вверхъ? чего хочешь ты этимъ достигнуть?

— Я хочу, отвѣчала ель, заглянуть за стѣны тюрьмы; хочу увидѣть свободный просторъ, бросить хоть одинъ взглядъ на ту даль, о которой поетъ вѣтеръ въ осеннія ночи, щебечутъ птички къ яснымъ вечерамъ!

— Много тебѣ придется еще расти... Стѣны тюрьмы высоки!

— Ты видѣть много на своемъ вѣку. Расскажи мнѣ, что тамъ, за стѣнами.

— Сейчасъ же за этой стѣной, въ долину течетъ широкая рѣка; она свѣтится на солнце и отражаетъ солнце въ своей глубинѣ... Луна и звѣзды свѣтятъ въ водѣ такъ же ярко, какъ на небѣ. На одномъ берегу рѣки—большой городъ съ золотыми мажухами церквей, съ крестами, какъ бы сдѣланными изъ звѣзда; на другомъ берегу—лѣсъ... Не такой, какъ здѣсь жалкій и хилый, а высокой и дремучий... Каждая сосна, если бы ее посадить здѣсь, сравнялась бы своею мажухой съ вершинами этихъ каменныхъ стѣнъ, замыкающихъ небосклонъ... Вотъ бы тебѣ родиться въ томъ лѣсу, а не въ этомъ, гдѣ даже уцѣпясь негдѣ порядочной птицѣ!

— Много ли еще надо расти мнѣ, чтобы увидѣть городъ и рѣку, и лѣсъ?

— Смотри. Я поднимаю на воздухъ и, когда увижу то, что скрываютъ отъ тебя твои тюремщицы, то закричу.

Онъ взмахнулъ крыльями и поднялся вверхъ прямо надъ стѣляющей верхушкой ели. Потомъ онъ на мгновеніе повисъ безъ движенія въ воздухѣ и закричалъ.

— Вотъ до какой высоты надо вырости! сказала ель. Смѣлѣе за работу!

Воронъ, молча, перелетѣлъ за грань ближайшаго холма.

Въ голубой котловинѣ росъ небольшой лѣсокъ.

Кругомъ возвышались бесплодныя горы, скорѣе холмы. Покрытые сѣро-желтою травой, эти холмы загромаждали небо, опоясывая котловину со всѣхъ сторонъ, какъ бы оковывая ее каменной цѣпью. Въ темныя ночи они походили на призраки, на силуэты гиганскихъ привидѣній; въ ясные дни они рѣзко свѣтились въ лучахъ солнца, отбрасывая длинныя тѣни въ глубь кот-



П. С. Климентовъ.

ловины. Они держали ее въ каменныхъ объятіяхъ, неутомимо закрывая передъ нею даль неба, ширь земли, просторъ цвѣтущихъ нивъ и синюю полосу рѣки въ изумрудныхъ берегахъ.

Въ лѣсу, среди низкихъ и кривыхъ березъ, росла стройная ель. Сирость отъ ручьевъ, стекавшихъ съ горъ, похжихъ на тюремныя стѣны, питала ея корни, оцѣпую проникавшіе въ глубь каменной почвы.

Она жадно высасывала изъ этой почвы питательные соки и вѣе тянулась вверхъ.

— Зачѣмъ она тянется вверхъ? спрашивали березки одна у другой. Развѣ она не будетъ крива и привагаста, какъ мы?

— Вѣдь этакъ ее сломаютъ вѣтрами! Здѣсь нельзя глубоко пустить корней въ землю, а потому расти вверхъ—глупое хвастовство... Надо быть какъ всѣ и дѣлать то, что всѣ.

Все население лѣса: кривыя березы, чахлая осина, приземистый ольшаникъ—соглашалось съ этимъ мнѣніемъ.

Но ель не обращала вниманія на ворчанія подругъ. Она такъ не походила на нихъ! Ея темная зелень, прямыя вѣтки, струблячатая верхушка,—составляли рѣзкій контрастъ съ блѣдыми, кривыми изогнутыми стволами, съ кудрявыми свѣтлозелеными верхушками березъ. Осеню листья березъ желтели, вѣтеръ срывалъ ихъ и разносилъ по котловинѣ, заполняя ими ямы и лужи. А ель стояла гордо и прямо: вѣтеръ не могъ сорвать съ нея ея темнозеленой одежды, обнажить ея гибкихъ вѣтвей...

Когда въ темныя осеннія ночи толпа березъ, покрытыхъ остатками завядшихъ листьевъ, похихивалъ на лохмотья, черныхъ отъ дождя и сырости, дремала,—ель одна бодрствовала, прислушивалась къ вою вѣтра, прорывающаго сквозь цѣпь темныхъ призраковъ, мѣшающихъ заглянуть въ загадочную даль, которая простиралась за ихъ каменной спиной... Вѣтеръ пѣлъ зауны-

11 ноября минетъ годъ, какъ безвремено скончался молодой профессоръ Томскаго Университета П. С. Климентовъ. Пройдутъ года и, можетъ быть, острая скорбь потери многообѣщавшей научной силы и хорошаго, честнаго человека нѣсколько смягчится подъ вліяніемъ времени. Но никогда не изгладится изъ памяти товарищей и учениковъ покойнаго профессора и всѣхъ его знавшихъ чистый образъ человека, принесшаго въ Сибирь желаніе поработать на пользу молодому университету и развивающемуся краю. Что касается меня лично, писалъ профессоръ Климентовъ въ одномъ частномъ письмѣ, то работа въ молодомъ Томскомъ Университетѣ для меня гораздо привлекательнѣе, чѣмъ въ какомъ нибудь старомъ университетѣ... На предложеніе министерства народнаго просвѣщенія занять кафедрѣ финансового права въ Томскѣ я согласился съ большимъ удовольствіемъ... Съ большимъ удовольствіемъ прочелъ я объ открытіи въ Томскомъ Университетѣ юридическаго кабинета для научныхъ занятій студентовъ. Пройдутъ годы и въ далекой Сибири будетъ бодро работать просвѣщенная мысль!

Въ самомъ дѣлѣ, бодростью, жизнерадостностью и вѣрой въ науку и молодежь вѣяло отъ молодого профессора, когда онъ вступалъ на кафедру. Этотъ научный энтузіазмъ былъ сразу воспринятъ слушателями, оцѣнившими въ своемъ профессорѣ и вдохновленіе мысли, и безконечно доброе сердце, и чистоту нравственнаго облика.

Коротка, но ярка была жизнь молодого ученаго. Вспомнимъ его дебютъ въ качествѣ докладчика на студенческихъ семинаріяхъ въ Московскомъ Университетѣ, когда всѣ присутствующіе были увлечены краснорѣчіемъ оратора и интересной постановкой темы. Слѣдующимъ знаменательнымъ моментомъ въ жизни профессора Климентова явился магистерскій экзаменъ, обнаружившій передъ факультетомъ Московскаго Университета богатую эрудицію аспиранта, свѣжесть мысли и плодотворное научное направленіе.

Наконецъ, упомянемъ о памятной для многихъ вступительной лекціи Петра Степановича, прочитанной въ сентябрѣ 1901 года въ актовомъ залѣ Томскаго Университетѣ, въ которой ораторъ, выступая защитникомъ научной разработки явленій финансового хозяйства въ связи съ общественно-экономической жизнью, приглашалъ слушателей приобщиться къ неистощимому источнику знанія.

Являясь ревностнымъ служителемъ науки, покойный Климентовъ не былъ лишенъ и дѣянаго качества общественности: въ качествѣ председателя Томскаго юридическаго общества, онъ указывалъ на важность популяризаціи юридическихъ знаній среди населенія, на необходимость социального воспитанія.

Передъ молодымъ ученымъ только открывалась широкая и благодарная перспектива дѣятельности: внимательная и интересующаяся университетская аудитория, симпатизирующее ему общество, возможность научной разработки вопросовъ русскаго финансового хозяйства въ архивахъ министерства финансовъ. Всѣ данныя судили Петру Степановичу Климентову плодотворный успѣхъ въ работѣ, но... судьба рѣшила иначе и—вычеркнула его на зарѣ его научно-педагогическаго поприща изъ списка живыхъ. Миръ тебѣ, молодежь, исканья правды душа! Да осуществятся идеалы, которыми ты жилъ, въ скорѣйшемъ будущемъ!

\*\*

Съ этого дня ель совсѣмъ перестала расти въ толщину.

Всѣ соки, высасываемые корнями изъ каменистой почвы, она тратила на ростъ вверхъ.

Она тянулась къ небу и хирѣла. Вся ея жизнь сосредоточилась въ одной мысли: взглянуть за стѣны каменной цѣли, въ одной мечтѣ: увидеть иное небо, не запертое угрюмой стѣной, иной лѣсъ дремучій и мощный, не боишійся преградъ, бури и насмѣшекъ уродливыхъ, довольныхъ своею участью, ни о чемъ ни мечтающихъ, ни къ чему не стремящихся кататься. Ей казалось, что если она увидитъ все это, то одинъ мигъ этого счастья вознаградитъ ее за долгие годы страданій среди каменныхъ стѣнъ, закрывающихъ просторъ, среди враждебныхъ взоромъ, ядовитыхъ рѣчей березъ, обивенныхъ тьмой, что ель не хотѣла быть кривой и сучковатой, какъ онѣ.

— Она хочетъ быть не только выше насъ, растетъ, но и видѣть и знать больше насъ, гордячка!

— Да, она хочетъ взглянуть за каменные стѣны. Какая дерзость! Разъ небо закрыто этими горами, то значить такъ и нужно... Это непростительная глупость стараться узнать то, чего знать не дано.

Она думаетъ, что то, что она увидитъ за горами—лучше того, что окружаетъ насъ. Какая глупость!... ничего не можетъ быть лучше нашихъ камней, кочекъ и лужъ... Желала бы я узнать, гдѣ найдется: такой славный мохъ, такіа изящная лишаи какъ тѣ, которые у насъ подъ ногами? Гдѣ вы найдете такую тѣнь лѣтомъ, такіе мягкіе сугробы зимою?

— Нужно быть безумной, чтобы не довольствоваться этимъ и мечтать увидѣть что то другое.

Такъ осуждали завистливыя березы гордую ель, а она все росла вверхъ. Поглощенная одною мечтой, она чуть прислушивалась къ тому, что долетало до ея слуха изъ-за горъ и чего не могли слышать другія деревья. По временамъ до ея слуха долетали какой то неопредѣленный гулъ и плескъ, какихъ никогда не бываетъ въ каменной котловинѣ... И вѣтеръ здѣсь въ вышинѣ плѣлъ иная пѣсня, говорилъ иная рѣчи, чѣмъ внизу, у подножья холмовъ, среди каменной, кочекъ, лишаевъ и низкорослыхъ березъ...

Хоръ какихъ то мощныхъ, но далекихъ голосовъ, неся по простору, еще недоступному взорамъ ели, ударился о грудь утесовъ, дробился на части и падалъ обрывками смутныхъ дрожащихъ звуковъ, на дно котловины. Вѣтеръ, съ силою ударившійся о ея хрупкую тонкую вершину, казался, пенталъ ей:

— Это шумитъ мощный сосновый боръ, плещетъ рѣка о каменные берега, рокочутъ волны, бѣсятъ золотистыми гребнями... кричатъ орлы подъ облаками!...

Слушая эти рѣчи, ель смотрѣла внизъ на неподвижныя болотца среди кочекъ, на толпу уродливыхъ березъ, наклонившихся надъ коврами лишаевъ и мховъ и грустно становилось ей. Какъ все это непохоже на то, что мечтала она увидѣть за стѣнами своей тюрьмы!

Она собирала послѣднія силы и росла вверхъ, прямая какъ жердь, еле держа съ чаклами корнями за каменистую почву...

\*\*

Наконецъ въ одно ясное утро она проснулась и увидѣла какія то синія громады, какія то туманные очертанія на краю неба. Каменная стѣна какъ бы опустилась внизъ, выросла въ землю.

Между нею и синими туманными очертаніями висѣла золотая звѣзда, вся залитая огнемъ и блескомъ. Она какъ бы выросла изъ

горы, свѣтилась и не поднималась вверхъ на небо... На синихъ громадахъ, залегавшихъ небо, видѣлись бесчисленные ряды какихъ то неясныхъ и смутныхъ, какъ застывшія грани туманной зыби, неровностей.

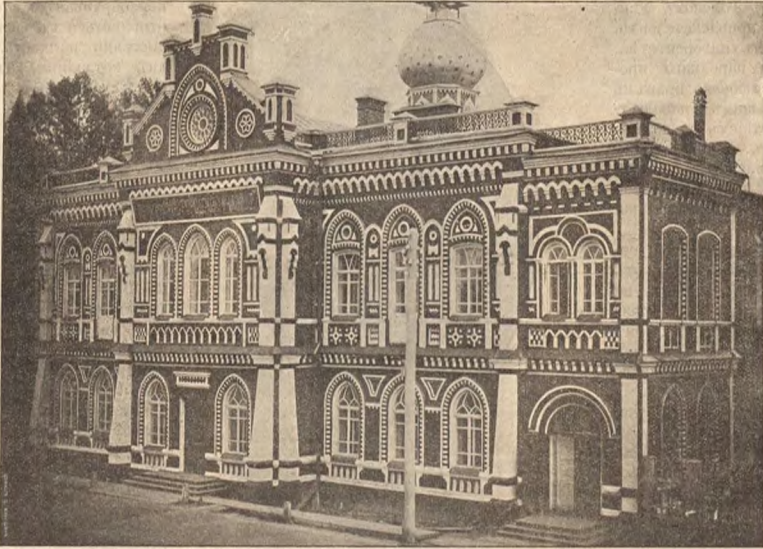
— Что это! воскликнула ель, всматриваясь въ открывшійся передъ нею новый міръ.

Поднялась вѣтеръ, перелетѣла за каменную стѣну котловины и заплѣла свою безконечную пѣсню, перебрасывая ее съ холма на холмъ, съ горы на гору.

— Такъ это та воля, къ которой я столько лѣтъ стремилась? спрашивала растерянно ель. За стѣнами котловины—новая стѣна, только еще мрачнѣе и выше... А гдѣ же просторъ, о которомъ поетъ вѣтеръ? гдѣ рѣка, отражающая небо и солнце? гдѣ мощные, дремучіе лѣса, не боишіеся преградъ и бури!...

Прилетѣлъ воронъ, птица вѣщая, и съѣлъ на вершинѣ знакомой ели. Онъ выслушалъ ея жалобы и отвѣтилъ:

— неподвижная звѣзда на небѣ—это золотой крестъ на одной изъ церквей города... а самъ городъ—внизу. Надо не только подняться вверхъ, но и приблизиться къ нему, чтобы его увидѣть... Тамъ внизу, у бѣлыхъ стѣнъ города плещется рѣка и свѣтится золотой зыбью, какъ будто не одно, а нѣсколько солнцъ ласкаютъ ее своими лучами... Туманная очертанія это—горы. У ихъ подножья и по склонамъ растетъ дремучій лѣсъ. Онъ теперь только сто-



Пушкинское городское трехклассное училище въ г. Бйскѣ.

на и шума! порывы бури ударяются о его мощную грудь...

— Но гдѣ же просторъ, не запертый ничѣмъ, кроме неба?

— Далеко, далеко!... въ степяхъ... Чтобы увидѣть здѣсь просторъ—надо подняться такъ высоко, чтобы дремучій лѣсъ казался травой, а высокой горы бугорками и кочками.

Ель опустила свою гордую голову. Она вдругъ поняла сразу, что пѣсня ея слѣта. Теперь нельзя уже ей опуститься до уровня завистливыхъ и злорадныхъ подругъ, а расти выше нѣтъ силъ.

Воронъ тревожно закаркалъ. Бура ударила въ вершину ели съ такой силой, что ель закачалась. Чаклыя корни, еле державшіяся за жесткіе камни и употреблявшіе все усилія, чтобы давать ели соки для роста вверхъ; затрещали и... порвались. Ель понатянулась, глянула послѣдній разъ за стѣны своей каменной тюрьмы и грохнулась на землю...

Умирая, она слышала въ небѣ дикій хохотъ вѣтра; слышала на землѣ злородный смѣхъ торжествующихъ березъ...

Воронъ, птица вѣщая, тревожно закаркалъ, прочлалъ съ деревомъ, давашимъ ему пріютъ и, темною тѣнью промелькнувъ надъ толлою низкорослыхъ березъ,—скрылся за гранью ближайшаго холма...

## О крысахъ,

НАСТОЯЩИХЪ И ТАКЪ НАЗЫВАЕМЫХЪ.

въ Западной Сибири и Туркестанѣ.

Въ Томскѣ очень часто приходится слышать разговоры о крысахъ, какъ о чемъ то совершенно обыкновенномъ. На крысъ жалуются иной разъ даже обычные владельцы домовъ и квартиръ; но особенно часто приходится выслушивать эти жалобы отъ огородниковъ и мукомоловъ. А потому наѣбрю очень многіе будутъ удивлены, если я сообщу, что настоящихъ крысъ въ Томской губерніи еще никто никогда не на блюдалъ, да и вообще въ Западной Сибири онѣ встрѣчаются очень рѣдко. Не только я самъ въ Томскѣ, но въ другихъ мѣстностяхъ, которыя мнѣ приходилось посѣщать съ научными цѣлями, не могъ добыть ни одной крысы, но и тѣ лица, которыя жаловались на «крысъ», никогда не могли мнѣ ихъ доставить, а приносили подъ этимъ названіемъ совсѣмъ другихъ животныхъ, иной разъ даже не родственницъ настоящимъ крысамъ, хотя и сходныхъ съ ними *въ житейскомъ смыслѣ*, то есть въ отношеніи причиняемаго ими вреда. У насъ, именно, часто встрѣчаются два такихъ звѣрька: обыкновенный хомякъ (*Cricetus cricetus* L.) и, такъ называемая, «водяная крыса» или, правильнѣе, водяная полевка (*Microtus terrester* L.). Послѣднія особенно сбиваетъ публику своимъ названіемъ, хотя, несомнѣнно, это названіе дано упомянутому животному только за вѣншее сходство съ крысой, съ которой на самомъ дѣлѣ оно не состоитъ ни въ какомъ родствѣ, или по крайней мѣрѣ въ менѣе близкомъ родствѣ, чѣмъ совсѣмъ не похожій на крысу хомякъ, потому что настоящія крысы и хомякъ принадлежатъ къ одному и тому же зоологическому семейству, только разнымъ подсемействамъ, между тѣмъ какъ «водяная крыса» принадлежитъ къ другому семейству, съ настоящими же крысами и съ хомякомъ она имѣетъ лишь то общее, что всѣ перечисленные звѣрьки принадлежатъ къ одной обширной группѣ грызуновъ.

Въ Туркестанѣ встрѣчается еще четвертая порода грызуновъ, похожихъ

на настоящихъ крысъ и часто съ ними смѣшиваемыхъ. Это такъ называемая *короткохвостая* крыса (различныя виды рода *Nesokia*). Изъ всѣхъ перечисленныхъ звѣрьковъ короткохвостыя крысы стоятъ всего ближе къ настоящимъ крысамъ, потому что принадлежатъ къ одному съ ними подсемейству и слѣдовательно близко родственны имъ.

Каждый изъ этихъ четырехъ родовъ животныхъ имѣетъ свою область распространенія, причѣмъ ихъ области иногда болѣе или менѣе захватываютъ одна другую, въ другихъ случаяхъ, напротивъ, расположены совершенно отдѣльно. Но главный интересъ заключается въ томъ, что эти области распространенія не остаются вѣчно неизмѣнными, а напротивъ постоянно, хотя обыкновенно очень медленно, измѣняются, въ зависимости не только отъ пресловутой борьбы за существованіе, но и отъ слѣдующихъ трехъ условий: 1) отъ перемѣвъ въ климатѣ страны, 2) отъ приспособляемости самого животного къ новымъ условиямъ существованія и 3) отъ состоянія человѣческой культуры въ данной мѣстности. Такимъ образомъ, перемѣны въ областяхъ распространенія животныхъ представляютъ собою одно изъ проявленій жизни земного шара и населеннаго его человечества.

Чтобы нагляднѣе объяснить сказанное здѣсь, обратимся прежде всего къ настоящимъ крысамъ. На зоологическомъ языкѣ крысами называются крупныя виды изъ рода *Mus*. Выражался же попросту, можно сказать, что крысы ни что иное какъ крупныя породы мышинаго рода.

Если не считать, описанную когда то Палласом, забайкальскую крысу (*Mus sagax* Pallas), которая представляет собою существо полузифическое, потому что ея нѣтъ ни въ одномъ музее и никто, кромѣ Палласа, ея не видѣлъ, то можно сказать, что въ пределахъ Россійской Имперіи встрѣчаются только двѣ породы (или на зоологическомъ языкѣ—два вида) настоящихъ крысъ: черная крыса (*Mus rattus* L., см. фиг. 1) и рыжая крыса, называемая также пасюкомъ (*Mus decumanus* Pallas, см. фиг. 2). Первая прежде водилась повсюду въ Европѣ, но теперь вытѣснена пасюкомъ, сохранившись только въ нѣкоторыхъ мѣстностяхъ, напр. въ нашихъ Прибалтійскихъ губерніяхъ. Въ Сибири черной крысы никто не наблюдалъ и нѣтъ никакихъ оснований думать, чтобы она здѣсь когда-нибудь водилась. Изъ соседнихъ же мѣстностей она встрѣчается только на Кавказѣ, да можетъ быть еще въ Оренбургской губерніи и въ Закаспійской области. Но указанія на двѣ послѣднія мѣстности очень скудны и не вполне надежны. На прилагаемой картѣ мѣста нахождения черной крысы отмѣнены знаками вопроса.

Что же касается рыжей крысы или пасюка, очень распространеннаго въ Европѣ, то о его находженіи въ Сибири мы имѣемъ довольно многочисленныя, хотя и не всегда достовѣрныя данныя. По словамъ Палласа, во время его путешествія по Сибири, совершеннаго въ концѣ 18-го столѣтія, пасюка здѣсь еще не было. Миддендорфъ же сообщаетъ, что въ его время, т. е. въ серединѣ прошлаго 19-го столѣтія, пасюкъ встрѣчался уже во всей Западной Сибири. Однако Миддендорфъ самъ сознается, что это сообщеніе основывается единственно на разсказахъ мѣстныхъ жителей. Самъ же Миддендорфъ не видѣлъ въ Сибири ни одной крысы и въ спеціальному описанію зоологическихъ результатовъ его путешествія о крысахъ совсѣмъ не упоминается. Изъ этого ясно,

представится намъ въ томъ видѣ, какъ изображаетъ грубо заштрихованное вертикальными полосами мѣсто на лѣвой сторонѣ прилагаемой карты. Здѣсь видно, что пасюкъ уже перешелъ черезъ средній Уралъ на востокъ, хотя, насколько извѣстно, еще не перешелъ черезъ р. Иртышъ. Съ другой стороны, въ южныхъ частяхъ Восточной Сибири онъ также несомнѣнно встрѣчается, потому что нѣсколько экземпляровъ его привезъ оттуда Радде. Ближайшимъ къ намъ пунктомъ съ этой стороны до послѣд-

Резюмируя вкратцѣ то, что было до сихъ поръ сообщено, мы можемъ сказать, что въ большей части Западной Сибири и Туркестана настоящихъ крысъ нѣтъ. Черная крыса можетъ быть встрѣчается только въ Оренбургской губерніи и въ Закаспійской области, но и то сомнительно. Что же касается рыжей крысы или пасюка, то она въ настоящее время только начинаетъ продвигаться на Туркестанъ отъ Каспійскаго моря, а на Западную Сибирь съ двухъ сторонъ: со стороны средняго Урала и съ востока, отъ Красноярска. Не подлежитъ сомнѣнію, что желѣзная дорога послужитъ намъ въ этомъ отношеніи плохую службу, потому что развезетъ пасюка всюду, гдѣ она проходить. Очень интересно было бы имѣть свидѣнія о томъ, на какихъ станціяхъ уже появились крысы и на какихъ онѣ будутъ постепенно появляться. Въ этомъ отношеніи большую пользу могли бы принести мѣстные любители естествознанія.

Но изъ сказаннаго видно, что на одно названіе „крысы“ нельзя полагаться. Разрѣшается, какъ же можетъ отличить неспециалистъ настоящихъ крысъ отъ другихъ грызуновъ, которымъ въ публикѣ дается то же самое названіе, то есть, такъ сказать, отъ крысъ настоящихъ? По отношенію къ нашимъ Западно-Сибирскимъ грызунамъ это довольно легко сдѣлать даже на основаніи однихъ только наружныхъ признаковъ. Настоящія крысы вкратцѣ могутъ быть характеризованы двумя признаками: 1) жевательная поверхность коренныхъ зубовъ у нихъ бугорчатая (по крайней мѣрѣ въ молодомъ возрастѣ), и 2) хвосты у нихъ очень длинныя, такъ что длина его приблизительно равна длинѣ всего остальнаго тѣла, то есть туловища съ головой. Хомякъ, котораго, какъ выше сказано, часто также называютъ крысой, хотя тоже имѣетъ бугорчатые зубы, но хвостъ у него очень короткій; его длина составляетъ не болѣе 1/4 длины тѣла<sup>\*)</sup>. Да и окраска хомяка очень своеобразна.



Фиг. 1. Черная крыса.



Фиг. 2. Рыжая крыса или пасюкъ.



Фиг. 3. Хомякъ обыкновенный.



Фиг. 4. „Водяная крыса“.

наго времени могъ считаться Иркутскъ. Однако, недавно я получилъ отъ М. Е. Киборта одинъ экземпляръ пасюка, пойманный на дачѣ д-ра Крутовскаго близъ Красноярска. Этимъ подтверждаетъ сообщеніе Миддендорфа о находженіи пасюка на р. Енисей, къ югу отъ г. Енисейска. Въ этомъ мѣстѣ, стало быть, мы имѣемъ вторую область распространенія пасюка, приближающуюся къ намъ съ востока (см. карту). Но есть и третій пунктъ: Радде и Вальтеръ нашли пасюка въ Красноярскѣ (на картѣ этотъ

Фиг. 5.



Жевательная поверхность правого передняго верхнечелюстнаго кореннаго зуба: А—обыкновеннаго хомяка, В—рыжей крысы (пасюка), С—короткохвостой или ластовидной крысы (Nesokia brachyura), D—водяной крысы (Microtus leucurus). Увеличеніе въ 7 разъ.

что его сообщенія (въ общемъ описаніи путешествія) о крысахъ въ Сибири могутъ приниматься въ расчетъ только въ томъ случаѣ, если они подтверждаются положительными наблюденіями другихъ изслѣдователей. Не подлежитъ сомнѣнію, что Миддендорфъ бывалъ иной разъ вводитъ въ заблужденіе названіемъ „крысы“, приписывающимся у насъ, какъ выше объяснено, не только къ настоящимъ крысамъ, но и къ нѣкоторымъ другимъ вреднымъ для человѣка крупнымъ грызунамъ.

Мы имѣемъ, однако, факты, доказывающіе, что пасюкъ кое-гдѣ въ нашемъ краю дѣйствительно встрѣчается, хотя пока только въ немногихъ мѣстахъ и не часто. Такъ, И. Я. Слоновъ находилъ его изрѣдка около Тюмени, а М. Д. Рузскій—въ южной части Тобольской губерніи, хотя очень рѣдко. Если сопоставить эти данныя съ давно извѣстнымъ фактомъ изобильнаго нахождения этой крысы въ бассейнѣ р. Волги приблизительно до 60° сѣв. шир., съ заявленіемъ Э. Эверсмана объ отсутствіи ея въ Оренбургскомъ краѣ къ востоку отъ Урала<sup>1)</sup>, а также съ отрицательными результатами моихъ розысковъ ея въ Томскомъ краѣ, то область распространенія пасюка въ Западной Сибири

пунктъ, подобно первымъ двумъ, заштрихованъ вертикальными полосами). Очевидно, сюда онъ перекочевалъ на суднахъ съ Кавказа, гдѣ пасюкъ очень обыкновененъ. Указанные авторы высказываютъ совершенно основательное предположеніе, что теперь пасюкъ скоро распространится, вмѣстѣ съ товарами, по среднеазиатской желѣзной дорогѣ. Прежде же его не было ни въ Закаспійской области, ни въ Туркестанѣ. Последнее видно уже изъ того, что изъ всѣхъ изслѣдователей центральной Азіи ни одинъ не находилъ здѣсь настоящихъ крысъ. Правда, Федченко нашелъ въ долинѣ р. Заравшана грызуна, котораго принялъ было за пасюка, но добытые экземпляры были позднѣе перевезены А. А. Тихомировымъ и оказались принадлежащими къ роду *Nesokia*.

Вся брюшная сторона совершенно черная, а спинная рыжая. На бокахъ же головы и туловища, съ правой и лѣвой стороны, находится по три большихъ бѣлыхъ пятна (фиг. 3). По одной ужъ этой окраскѣ хомяка отличить всякій, потому что пасюкъ не имѣетъ чернаго брюшка, а черная крыса никогда не имѣетъ рыжей спины и, кромѣ того, обѣ эти крысы (такъ какъ и „водяная крыса“) не имѣютъ упомянутыхъ характерныхъ бѣлыхъ пятенъ на боковыхъ сторонахъ. Изрѣдка, правда, встрѣчаются совсѣмъ черные экземпляры хомяка, но тогда его выдають короткій хвостъ, зачаточные мѣшки и толстая, неуклюжая форма тѣла. Область распространенія хомяка, насколько она до настоящаго времени выяснилась, отмѣчена на картѣ горизонтальными штрихами, а границы ея—прерывистой чертой. Здѣсь видно, что хомякъ вообще можетъ считаться животнымъ широкаго распространенія въ нашемъ краю, хотя сѣвернѣе Тобольска и Томска его не наблюдали, свидѣнія же о распространеніи его далѣе на востокъ отъ Томска не вполне надежны. Последнее можно сказать также и о мѣстностяхъ, расположенныхъ къ югу отъ ряда невысокихъ степныхъ горъ, которыя можно считать естественной границей между Западной Сибирью и Тур-

<sup>1)</sup> По болѣе новымъ наблюденіямъ К. А. Сатунина, тоже оказавшимъ, что пасюкъ встрѣчается только въ Волгѣ, но отсутствіе въ Волго-Уральскихъ степяхъ.

<sup>\*)</sup> Подъ выраженіемъ „длина тѣла“ въ этой замѣткѣ всегда понимается длина туловища съ головой.

кестаном (хотя административная граница их проходит южнее).

Несколько труднее отличить настоящих крыс от уже упомянутой «водяной крысы» (фиг. 4). С восточной стороны водная крыса отличается своим хвостом, который у нея равен половине длины тела. Следовательно, хвост у водной крысы вдвое короче, чем у настоящих крыс, хотя вдвое длиннее, чем у хомяка. Кроме того, хвост у нея довольно густо покрыт волосами, между тем как у настоящих крыс он почти голый, т. е. покрыт роговыми чешуйками, между которыми только редко сидят отдельные волоски. Но для отличия водной крысы гораздо надежнее обратить внимание на коренные зубы, строением которых она резко отличается от всех перечисляемых здесь зверьков. Именно, жевательная поверхность коренных зубов у водной крысы никогда не бывает бугорчатой, но совершенно плоская и как будто составлена из ряда отдельных треугольников (сравни А, В и Д на фиг. 5). У настоящих крыс и у хомяка иногда, правда, зубы тоже могут оказаться довольно плоскими на своей жевательной поверхности. Это, именно, в том случае, если попадется животное старое, у которого бугорки уже стерлись. Но такого рисунка из ряда треугольников у них во всяком случае не получается. Цветом же для отличия водной крысы совсем нельзя руководствоваться, потому что она может представлять разные оттенки от почти чисто черного до серовато-рыжего. Область распространения водной крысы обширнее всех из числа упоминаемых здесь животных. В Западной Сибири она встречается всюду, доходя на север до берегов Ледовитого океана. В Туркестане ее, однако, не находили, так что южная граница ее распространения (означенная на карте крестиками), по видимому, проходит от Алтая через горы Семипалатинской и Акмолинской областей к северному берегу Аральского и Каспийского морей. Прибавлю еще относительно водной крысы, что она встречается вовсе не исключительно в воде, как можно было бы думать, судя по названию. Напротив, она попадается везде и, между прочим, в домах.

Наконец, как уже раньше было упомянуто, в Туркестане как русском, так и китайском, встречаются так называемые короткохвостая или пластинчатозубая крысы (фиг. 6). Их различают несколько пород или видов, но все они принадлежат к одному роду Nesokia. Короткохвостая крыс не так легко отличить от крыс настоящих, что и понятно, ввиду близкого родства между родами Mus и Nesokia. Как показывает уже само название, хвост у короткохвостых крыс короче, чем у крыс настоящих, но он также покрыт чешуйками и также почти лишен волос. Длина хвоста у них, обыкновенно, составляет около половины длины тела, но у некоторых пород он может достигать 2/3 его длины. Жевательная поверхность коренных зубов у короткохвостых крыс представляет ясно выраженные поперечные полоски (С на фиг. 5), похожая на те, которая можно видеть на часто встречающихся в нашей местности коренных зубах мамонта. Короткохвостая крыса — собственно индийская животное, хотя она распространилась на север гораздо дальше действительных границ Индии. На карте область их

распространения означена косыми чертами, а северная ее граница — рядом точек. Здесь можно видеть, что эта граница проходит несколько севернее р. Тарима и городов Самарканда и Асхабада.

Бросив общий взгляд на карту, мы заметим одну странность. Оказывается, что средняя ее полоса совершенно свободна не только от настоящих крыс, но и от каких-

песчанки притеркиваются безплодных жемств, а потому едва ли могут забвнть крысь в житейском смасте. Очень было бы интересно выяснит, не окажется ли это привилегированное положение всего пространства между городами Кокпекты, Пржевальском, Казалинском и Хинхой чисто мнимым и зависящим просто от неполноты наших современных сведений о распространении перечисленных вредных грызунов? Мне думается, что это очень возможно.

Н. Кащенко.



Фиг. 6. Короткохвостая или пластинчатозубая крыса.

К рисункам. Фиг. 2 заимствована из «Русской Фауны» Симашко, фиг. 6 — из «Млекопитающих Пржевальского» Бихнера. Прочие рисунки оригинальны. Чтобы получить естественную величину изображенных здесь животных, следует увеличить их линейные размеры приблизительно в 3 раза, кроме хомяка, которого для той же цели нужно увеличить почти в 4 раза.

### Къ рисункамъ.

Пушкинское городское трехклассное училище въ г. Вйскѣ.

Городское трехклассное училище въ г. Вйскѣ выстроено известной благотворительницей Е. Г. Морозовой и называется Пушкинским въ память столѣтня со дня рождения великаго поэта. Въ верхнемъ этажѣ здания помѣщается, богато обставленная, училищная церковь, главное украшение которой составляютъ большія свѣтлыя иконы, а въ нижнемъ — училище. Помѣщене для классовъ свѣтлое, просторное. Освѣщаются и училище, и церковь электричествомъ. Вообще, внутри здание производитъ прекрасное впечатлѣнне, но вѣрный видъ его портитъ излиянная пестрота окраски.

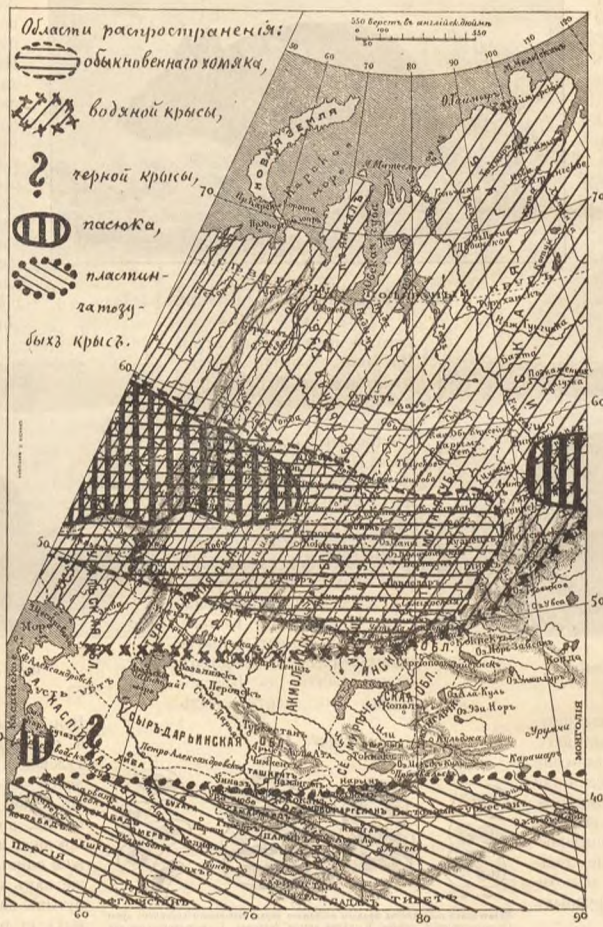
### Новости науки и изобретѣній.

Въ Буффало только что организовалось Общество, которое задается целью изготовлять въ широкихъ размѣрахъ новый элементъ — радій, фабричнымъ способомъ. Исходнымъ матеріаломъ для добыванія радія будетъ служить минералъ «карнититъ», который содержитъ уранъ, ванадій, барій, желѣзо, радій и полоній. Ежедневно будутъ обрабатываться 2 тонны руды и изъ этого сырья будутъ добываться 50 килограммъ урана и 10 килограммъ сырого радія барія. Общество называется Welsh Loftus Uranium and Ravn Matats Co. Принимая во вниманне, съ какими трудомъ, съ какими затратами до сихъ поръ добывались радій и полоній лабораторнымъ путемъ, значенне этого Общества для науки и техники не подлежитъ никакому сомнѣнню.

Извѣстно, что по сіе время если не невозможно, то очень трудно примѣнить телефонъ для передачи рѣчи на разстоянн 1000 или 500 километровъ. Даже устройство телеграфныхъ проводовъ изъ бронзы значительной толщины не устраняетъ этого неудобства; звукъ голоса доходить до того слабымъ, что невозможно ничего понять.

Профессоръ Pupin университета Колумбн, въ Нью-Йоркѣ, изобрѣлъ способъ новаго размѣщенія, который позволитъ пользоваться телефономъ, какъ на сушѣ, такъ и подъ водою, на разстоянн, превышающн 5000 километровъ. Можно будетъ говорить изъ Парижа въ Нью-Йоркъ, изъ Нью-Йорка въ Санъ-Франциско, изъ Санъ-Франциско въ Пекинъ.

Редакторъ-Издатель П. Макушинъ.



либо забвняющихъ ихъ крупныхъ грызуновъ. Выходитъ, по видимому, что большая часть Туркестана, именно северная, совершенно свободна отъ этого бича. Въ этой мѣстности, правда, тоже обитаютъ грызуны, по величинѣ подходяще къ крысамъ и представляющие некоторое отдаленное сходство съ ними, именно такъ называемые песчанки (родъ Gerbillus). Но

# Продажа въ разсрочку и прокатъ Роялей и Пianos.

Музыкально-инструментальная торговля П. И. Макушина въ Томскѣ.