

СИБИРСКАЯ ЖИЗНЬ

Къ № 271

Къ № 271

Воскресенье, 14-го декабря 1903 года.

Въ Усинский Край.

1. Отъ Красноярска до Минусинска.

Послѣ Оби съ ея однообразно низменными берегами, гдѣ среди безконечныхъ тальниковъ на протяженіи нѣсколькихъ дней пути ни одинъ пригорокъ не веселитъ утомленнаго монотонностью взора, Енисей поражаетъ путника богатѣмъ разнообразіемъ контуровъ и красокъ своихъ береговъ и подвижною мощью стремительнаго потока. Едва въ оставили Красноярскъ, направляясь на югъ, какъ вступаеете въ скалистая тѣнины, оригинальная красота которыхъ надолго удерживаетъ васъ на палубѣ парохода. По сибирскому выраженію, здѣсь рѣка идетъ „въ щекахъ“ или „въ трубахъ“. Впереди узкое русло извивается между крутыми синицидными гривами, которыя, подходи къ рѣкѣ, то обрываются сплошными утесами, то выступаютъ впередъ крутыми быками. Первымъ выступаетъ на правомъ берегу верстахъ въ 17 отъ Красноярска—Шалуниинскій быкъ (рис. 1); упирается въ него, быстрое теченіе, достигающее 8 верстъ въ часъ, круто поворачиваетъ въ рѣку и образуетъ водовороты. Нѣсколько дальше на лѣвомъ берегу обособились отъ общей стѣны нѣсколько живописныхъ утесовъ подъ названіемъ Овсянкина быка (рис. 2). Еще выше въ 25 верстахъ отъ Красноярска на правомъ берегу вырисовывается нѣсколькими уступами Манскій быкъ, обозначающій впаденіе крушнаго притока Енисея—Маны, длина которой опредѣляется приблизительно въ 700 верстъ. Начинаясь въ высокиихъ отрогахъ Саянскаго хребта, Мана протекаетъ по глухой, мало доступной тайгѣ и еще очень мало изслѣдована. Болѣе или менѣе глубоко въ ея дебри проникаетъ промысловый охотникъ, золотоискатель, дровосѣкъ, да изрѣдка пытливыи натуралистъ. Говорятъ, большая часть звѣри, лиси, шкуръ и лѣсу на Красноярскій рынокъ поступаетъ именно съ Маны. Въ ея лѣсныхъ дебряхъ водятся соболь, медвѣдь, бѣлка, сызмъ (маралъ), козули, кабарга и др. звѣри. Лось чаще попадается на противоположной, западной сторонѣ Енисея. Выше устья Маны горы праваго берега отшлии немного въ сторону, давъ мѣсто покатои къ рѣкѣ лѣвостой низинѣ, гдѣ изъ-за высокиихъ деревьевъ живописно выглядываютъ церковь и постройки монастырскаго скита (рис. 3). Такія прибрежныя низины на Енисеѣ носятъ названіе „плотбища“. Слѣдующее плотбище съ селеніемъ прислонилось къ горамъ лѣваго берега, ниже рѣчки Вирюсы, устье которой обозначено высокими обрывистыми скалами съ цѣпью рядомъ пещеръ, хорошо видныхъ съ парохода. Присутствіе пещеръ ясно говоритъ объ известковой природѣ Енисейскихъ скалъ; дѣйствительно, въ этой части Енисея известники достигаютъ значительнаго развитія, только на правомъ берегу мѣстами сменяясь гранитами. Ночью на многихъ мѣстахъ лѣваго берега можно любоваться на яркое пламя известковыхъ обжигательныхъ печей.

Выше Вирюсы плотбища на долго пропадаютъ, и одинаково съ обѣихъ сторонъ подступаютъ скалистые утесы или крутыя пади съ узкими оврагами. Прибрежные утесы то обнажены, то покрыты не старымъ лѣсомъ березъ и сосенъ, между которыми тамъ, гдѣ позволяетъ уклонъ, ярко зеленыютъ сочные подлинки. Въ началѣ лѣта онѣ расцвѣтены желтыми лиліями (Hemerocallis Flava) и ярко-красной саранкой (Lilium tenuifolium), не свойственной Западной

Сибири; изъ высокой травы едва выглядываютъ знакомые намъ башмачки (Cypripedium macranthon, calceolus и guttatum) и другія орхидеи (Orchis, Gymnadenia, Platanthera), что придаетъ особенную прелесть прихотливому узорчатому берегу.

Изрѣдка на вытожныхъ прибрежныхъ площадкахъ появляются и слѣды человѣка въ видѣ одинокихъ займочекъ или прискоковыхъ избушекъ, но селеній нѣтъ до Бахтинскаго плотбища, широко раскинувагося на лѣвомъ берегу въ 85 верстахъ отъ Красноярска.

Немного селенія тѣсной части Енисея не имѣютъ много сообщенія съ Красноярскомъ, кромѣ рѣки, лѣтомъ на лодкахъ, зимой на са-

венно отвѣсными стѣнами, обнаруживая совсѣмъ иное геологическое сложеніе (рис. 4). Натуральныхъ профиляхъ совершенно ясно видно согласное параллельное расположеніе осадочныхъ слоевъ; здѣсь преобладаютъ красные песчаники въ прослойку съ желтыми, бѣловатыми и зеленоватыми пластами. Но что особенно интересно, это—правильная сѣмна направленія слоевъ. Вскорѣ за Езагамемъ, около села Сисимъ, слои песчаниковъ падаютъ вамъ по пути, а черезъ 10 верстъ, противъ села Убей, они начинаютъ подниматься; ближе къ селу Новоселову новое паденіе, за которымъ слѣдуетъ опять подъемъ. Особенно поучительна стѣна праваго берега Енисея немного выше Новоселовой, гдѣ на вашихъ глазахъ падающіе слои постепенно переходятъ въ горизонтальное положеніе и сейчасъ же начинаютъ опять подниматься, но скоро прерываются обширной низиной противъ деревни Яновой. Здѣсь мы видимъ, слѣдовательно, нижній горизонтъ складки (или синклинальную складку).

Общее направленіе складокъ съ сѣверо-востока на юго-западъ; всего ихъ насчитывается отъ Сисимъ до устья Тубы (праваго протока) семь, при чемъ онѣ неравновелики по длинѣ; одна протянулась на нѣсколько десятковъ верстъ, другія измѣряются нѣсколькими верстами, такъ напр. на небольшемъ протяженіи между селеніями Тесъ и Батени можно ясно видѣть четыре короткихъ складки.

Выше Батени по направленію къ Минусинску начинаютъ преобладать открытыя степныя пространства, но тѣмъ явственнѣе выступаютъ складки, нерѣдко образуя красивыя утесы, каковы Туранъ (рис. 5), Оюкъ, Тибей и Каскаръ на правомъ берегу, Оглахты, Куния и Самохвалъ на лѣвомъ. Высоко выдаваясь надъ степными пространствами, они являются маяками, видными одинъ отъ другого непрерывной цѣпью, что даетъ возможность легко ориентироваться въ направленіи долины Енисея.

Въ степной части Енисея только однажды осадочные пласты прорываются кристаллической породой, именно—порфиромъ, изъ котораго состоитъ высокая обрывистая Батеневскій утесъ впасть у пароходной пристани.

Чтобы лучше оцѣнить характеръ Приенисейской степи, полезно слѣзть небольшую экскурсію восторну отъ Енисея, напр. къ знаменитому озеру Шира, лежащему въ 55 вер. отъ села Батени.

Удалясь отъ берега рѣки, вы падаете въ обширную волнистую страну, состоящую изъ непрерывной системы пологихъ складокъ и уваловъ съ котловинами между ними. Крупнозернистая плотная почва, не образующая гризы даже въ сильное немясте, покрыта степной растительностью сѣрватаго колорита съ преобладаніемъ полевой и злаковъ. На болѣе низкихъ мѣстахъ зеленыютъ обширные заросли икульника (Iris biglumis) съ прочными корневичами, торчачами надъ поверхностью земли. Между степными травами обильно бѣлѣетъ знаменитый эдельвейсъ (Leontopodium alpinum), въ Аллахъ растущій только на значительныхъ высотахъ. По степи разбросаны громадные курганы, обложные ряды изъ крупныхъ камней,—пѣмье свидетели миновавшей и навсегда исчезнувшей культуры. Котловины между увалами часто заполнены солеными или прѣсными озерами; самое большее между солеными озерами и будетъ Шира, на берегу котораго раскинулся лѣвобережный курортъ (рис. 6). Берега озера, кое гдѣ украшенные жалкими остатками исчезающихъ березъ и лиственницъ, на обрывахъ обнаруживаютъ то-же сложеніе изъ красныхъ песчаниковъ и мергелей, что и берега Енисея. Въ 4 верстахъ отъ

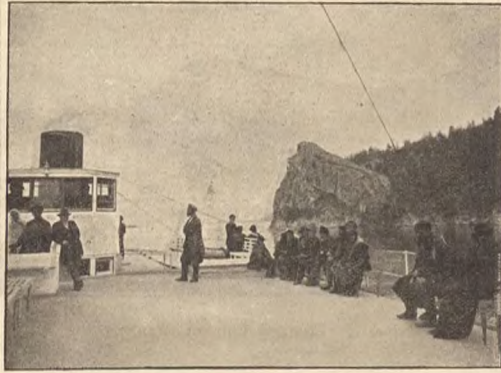


Рис. 1.—Шалуниинскій быкъ.



Рис. 2.—Овсянкинъ быкъ.

нихъ, такъ какъ непрерывной береговой полосы не существуетъ, а сложная конфигурація, хотя и невысокихъ, но крутыхъ горныхъ хребтовъ, не даетъ возможности проложить сколько нибудь удобной дороги; даже почтовый трактъ изъ Минусинска на Красноярскъ проведенъ, минуя горы, на Ачинскъ.

Еще часа два ѣзды отъ Бахтинскаго, и мѣстность рѣзко измѣняется. Близъ селенія Езагамъ горы постепенно отступаютъ отъ Енисея и горизонтъ дѣлается болѣе открытымъ; рѣка разбита на протоки зелеными островами; лѣсъ почти исчезаетъ, и мѣстность приобретаетъ степной характеръ. Однако это не та степь, которую мы видимъ на пути изъ Омска въ Семипалатинскъ, гдѣ ничѣмъ не нарушаемая равнина разстлается до горизонта. По Енисейской степи прошло сильное волненіе и осталось въ видѣ пологихъ хребтовъ и уваловъ, и эти неподвижныя волны, разбѣченная Енисеемъ, входятъ къ рѣкѣ какъ бы отдѣльными возвышенностями, которыя и обрываются здѣсь обыкно-

Шира за невысоким увалом синьветь прѣсное озеро Иткула, интересное въ томъ отношеніи, что его плоскій сѣв. восточный берегъ сложенъ изъ песчанниковъ, а юго-западный высокой образуетъ гранитную возвышеннѣесть, отчасти покрытую лѣсомъ лиственницъ и сочными полянами. Здѣсь довольно обильно встрѣчается другое высокогорное растение—желтый альпійскій макъ (*Paraver alpinum*), не смотря на небольшую высоту мѣстности (около 500 метровъ надъ ур. моря).

Выходы на поверхность земли такихъ кристаллическихъ породъ, какъ граниты Иткулы или порфиры около Батеней, представляютъ въ Приенисейскихъ волнистыхъ стенахъ большую рѣдкость; все остальное пространство покрыто упомянутыми выше осадочными напластованіями, состоящими изъ песчанниковъ, мергелей и глинъ, лежащихъ на известнякахъ. Исслѣдованіе найденныхъ въ нихъ окаменѣлостей позволяетъ съ большой опредѣленностью причислить ихъ къ девонскому возрасту, предшествующему каменноугольной эпохѣ. Такія же напластованія находятся и на восточномъ склѣбѣ Урала, на основаніи чего полагаютъ, что осадочная образованія приенисейскихъ степей отложены изъ одного общаго морскаго бассейна, покрывавшаго Сибирь отъ Урала до подошвы Саянскаго хребта. Обсохшіе осадочные пласты подверглись боковому давленію, вслѣдствіе чего они изъ первоначальнаго горизонтальнаго положенія пришли въ состояніе складочное, какъ это мы видѣли по берегу Енисея. Весьма возможно, что тектоническіе процессы, обусловившіе образованіе складокъ, еще не успокоились, о чемъ свидѣтельствуютъ изрѣдка повторяющіеся подземные толчки въ интересующемъ насъ районѣ, а складки продолжаютъ формироваться и по настоящее время.

Образовавшіяся такимъ путемъ тектоническія складки подверглись новому воздѣйствию процессовъ эрозіи, т. е. размывающему дѣйствию наземныхъ водъ, скопляющихся изъ осадковъ. Протекая по склонамъ уваловъ и по логамъ, снѣговья и дождевая вода размываютъ образовавшіяся прежде складки, сносятъ песокъ и глину въ низины, заполненныя озерами, и такимъ образомъ нивелируютъ холмистую мѣстность, отлагаютъ новые, современные намъ осадки, какъ бы иже въ извѣстную уничтожить всѣ возвышенія и создать ровную безбрежную степь.

Поразительнѣе всего сказываются процессы размыванія на утесахъ по берегу Енисея. Вертикальныя стѣны утесовъ противъ Новоселовой и особенно около дер. Тесь, достигающія высоты 40—50 саженъ, прорѣзаны глубокими вертикальными трещинами, которая отдѣляютъ отъ стѣны цѣлую систему столбовъ. Енисей изъ года въ годъ понемногу подтачиваетъ ихъ основаніе, наконецъ, столбы не выдерживаютъ собственной тяжести и съ грохотомъ обрушиваются къ подножью стѣны и въ Енисей, создавая громадную волну, которой боится парохода^{*)}. Коже-гдѣ подъ стѣной видны кучи крупнаго и мелкаго щебня, какъ результатъ подобныхъ обваловъ; на нѣкоторыхъ кучахъ уже успѣли вырасти высокіе тополя и кустарники; на другихъ, болѣе свѣжихъ, еще не выросло ничего; такія кучи недавнихъ обваловъ на стѣнѣ соответствуютъ болѣе темная вертикальныя пятна. Подъ утесами Оглахты тянется вдоль урвазъ рѣки цѣлая градка щебня, также поросшая линіей ярко-зеленящихся тополей. Болѣе мелкій матеріалъ отъ обвалившихся утесовъ подхватывается быстрымъ теченіемъ рѣки, окончательно перемалывается и уносится дальше, гдѣ и отлагается въ видѣ мелей и острововъ.

Уже обгладъ осмотръ береговъ Енисея показывается, какія поучительныя картины пробѣгаютъ передъ глазами, и можно съ увѣренностью сказать, что здѣсь мы имѣемъ весьма благодарный матеріалъ для образовательныхъ поѣздокъ, и большихъ, и малыхъ. Если къ этому прибавить прелесть лѣтней поѣздки на довольно удобныхъ пароходахъ, то желаніе посоветовать эту поѣзду каждому напрашивается само собой.

Послѣ 2—3 дневнаго плаванія пароходъ, огни-

чиваетъ въ Тихую протоку Енисея и черезъ полчаса пристаетъ къ Минусинску. Объ этомъ маленькомъ, незвучномъ городкѣ нельзя сказать, какъ о большей части маленькихъ российскихъ городковъ, что онъ „ничѣмъ особеннымъ не замѣчателенъ“. Нѣтъ, онъ весьма замѣчателенъ своимъ музеемъ Минусинскаго края и ижебѣ свою знаменитость—создателя музея Н. М. Мартынова, около котораго ижебѣ съ музеемъ группируются немногія интеллигентныя силы города.

В. Саломинновъ.

(Продолженіе будетъ).

Эскизы безъ тѣней*).

(Изъ жизни сибирскаго крестьянства).

(Окончаніе, — см. № 265).

Звали мы только, горькими звали, што заблуди свое дѣтище, связали ее навѣсь по рукамъ, по ногамъ съ непугивымъ человѣкомъ: ну, да сколь не плачь, слезами ужъ горю не

коли, живемъ, нечего дѣлать-то! Не прошло, скажу тебѣ, и двухъ недѣль, шельть намъ вѣсть Абрамъ, што занемогъ-де, убили: поѣхалъ по сѣно въ поле да вишь со стого какъ-то его шануло, уасть и бокомъ-то на колъ у остоякъ угодилъ, едва живъ ужъ до дому-то доѣхалъ, такъ упай-де жена навѣдать прѣлеть. Ну, старикъ-то мой и, говоритъ, вотъ ей, дочкѣ-то: „Поѣжай Лукерья, навѣдай! какой ни есть да все мужикъ, законъ приняла съ нимъ“. Ну, Луша-то и поѣхала къ нему—уѣхала да и уѣхала, ждемъ, ждемъ и вѣсти ижебѣ. Господи, што молъ тамъ творится, ужъ живѣ-ли онъ, думаемъ съ перелогъ антой, съ думы-то, старикъ-то вижу, въ сорокшение виасть: обхватить это, бывало, голову руками, сидить, и словно слышь, не видить и не слышитъ ничего. Скорѣебъ это сердцемъ-то: не чужое вѣдъ дѣтище, свое, ну и занемогъ. Престарѣлые ужъ годы-то, труда-то и увѣчалъ-то не мало на вѣку принялъ: два раза вѣдъ съ мельницы падалъ, кормилецъ, грудью расшибалъ, безъ дыханія почтень поднимали,—съ тѣхъ-то поръ и стать все здоровьемъ скучать, перемогаться. Ну, какъ занемогъ онъ, я и рѣшила: дай моль съвѣжу, сама провѣдаю. Попросла по сусѣдству старушку одну наблюсти безъ меня за старикомъ-то и домашностью и поѣхала. А онъ, слышь, Абрамъ-то, зятекъ-то вызвалъ жену-то къ себѣ и не пушалъ ее домой-то. Коли, говоритъ, я въ батракахъ живу, такъ и ты иди въ услуженіе въ постратки, а въ дому у родителевъ, штобъ житья твоего не было“. Это отъ дому-то своего, отъ хозяйства-то, отъ родителевъ-то въ постратки иди! Есть-ли умъ у човѣка? спросу тебя. Суди! Прѣхала я въ Ш—ну къ хозяйну-то што въ домъ, и вижу, заливаеца Лукерья-то моя горькими, сердце-то болитъ объ насъ, а ослушаться-то не смѣетъ, изъ воли-то его выйти, потому—онъ одно твердить: коли не повинешься, убо! Нитка-де за иглой идетъ, а не убьютъ за ниткой. Ну, чего-же? стала я ему говорить: отпусти-де дочкѣ намъ и родителю-то на смертнѣмъ одрѣ почтень лежить и мое дѣло немощное,—неужъ помирать-то будемъ, такъ чужіе люди придуть глаза-то закрыть намъ, образумся. Не грѣши говорю, ну тутъ и хозяйнѣ-то его сталъ говорить ему, што самъ-де ты, какъ хошь дѣлай, а отнимать волю у дочери призрѣвать родителевъ не можешъ. Ну, послушалъ онъ хозяйскаго-то слова, отпустилъ ее къ намъ. Привезла я ее домой, живемъ... Только одна эта къ вечеру, никакъ черезъ недѣлю время-то—глядимъ, подѣхалъ къ воротамъ Абрамъ въ разваленкахъ: съ нимъ ишо какой-то молодецъ, ужъ не скажу чей будетъ, не знаю. Ну, вошелъ это Абрамъ-то въ избу къ намъ, степенно такъ, присидѣвъ почтень съ часъ время, поговорилъ и все бы ладно такъ, ровно бы, полагать надо, въ умъ човѣка входить: прѣхалъ провѣдать, говоритъ, ну и по женѣ заскучалъ. Старикъ-то мой ласково столь обочелся съ нимъ и почевать его было оставялъ, а на утро и уѣдеши, говоритъ. Ну, не остался потому, говорить, уѣхалъ-то, не сказавши хозяйну. Ну, простился чинъ чинномъ, и пошелъ онъ изъ избы. Старикъ-то ишо и промовилъ ему; навѣщая, говорить, почаше, не чужіе вѣдъ будемъ! А Луша-то это накинудасъ, скажу тебѣ, азамомъ и пошла проводить его за ворота. Только, слышу, вскрикнула она благимъ это матомъ; кинулась съ окошку-то, глянула—такъ иждѣ кирдеце у меня такъ вотъ и замерло, родимый. Бросили они ее, Лушу-то, въ разваленки и поспали. Я-то хочу это изъ избы за ворота выбѣжать и не могу, не могу это съ ноженками-то сладить—отнялись. Ну, кое-то какъ это, черезъ силу мочи, выпрыгнула изъ избы-то за ворота, крикнула „де-рви!“ да гдѣ тебѣ, время ночное, на улице-то хотѣ бы жадная душа была, а они ужъ, гляжу, у околицы скачутъ, да дорогой-то, погляднѣ-ко, батюшка, чего съ ней дѣлаи,—произнесла она утирая слезы. „Обскажи, Луша, его милости, какъ тиранили-то тебя!“—обратилась она къ дочери.

— Стегали, почти шопотомъ произнесла Луша, стѣдиво понури голую...

— Ты не бойся, Луша, обскажи все какъ было, чего бояться-то. Пужлива она, батюшка,



Рис. 4 — Степной Енисей. Оглахты.



Рис. 5 — Турань.

пособишь, чего дѣлаю, не передѣлаешъ. Ну, ждемъ, авось, думаемъ, образумитъ, придетъ ишо; ждемъ это день—иждѣ, другой и третій—иждѣ Абрама. Старикъ-то хотѣлъ ужъ было къ старостѣ съ объявкой иди, думать ужъ не доспѣлось-ли съ нимъ чего. Только слышамъ, Абрамушко нашъ въ работнику нанялся въ деревню къ хрестянину,—звать-то Спиридономъ, только ужъ чей пишется-то не въ память, не спрашивавъ, женское дѣло-то... Руками только вспенули мы, услышавши это. Гдѣ и умъ у човѣка. Подолобился неволя слаце воли, домухозяиство на батрачество смѣняли. Схватили старикъ-то мой за голову, да такъ, слышь, и упалъ на лавку—вотъ тебѣ и призрѣ и опора въ старости! Погоревали, погоревали это мы, только старикъ-то и говоритъ: „Опомнитесь ишо, прилки это онъ стрѣитъ, устращать хочеть, што вотъ-де поживите-ка безъ меня на старости, поорудите хозяйствомъ, хватить-ли силъ-то, волей да неволей, какъ хворь-то занзиметь да рушиться все пойдетъ, такъ съдѣаете по моему, дадите гугаму иждѣ! Ну, горько-ли, слад-

*) Какнеть, въ 70 годахъ громадной волной, образовавшейся отъ подобнаго обвала на Грѣнышъ-бѣгѣ Самарова, накинудасъ на противоположный берегъ большую ижкуу, гдѣ она и обсохла.

*) Изъ неопечатанныхъ разсказовъ п. колбана Н. Н. Паумова.

ужь не обезумь, произнесла старуха, обратившись ко мнѣ. Молодое дѣло-то, съ начальством-то не приводилось исно разговаривать, ну и вѣту будто словы-то!.. Чего вѣдь дѣляли-т съ ней, батюшко! Господи, говорю, какъ повалили ее въ ровзалии то, она извѣстно, стала биться, паровила вырваться отъ нихъ, соскочить съ дровень-то, а муженекъ-то анто сорвалъ съ нея азамъ-то, юбку, оставилъ въ одной рубахѣ. Это зимой-то, кормилецъ? Да привязалъ, слышь, голдову-то ей косами-то волосъ къ ободу дровень, глядики, какія изъшныи-то выдрали на голове! — ужастъ! руки-то тоже обмотали ей опояской да привязали къ дровнямъ, да и давай, говорить, возжакъ стегать почему ни понало. Не убой-ли это, родимый? — да всю то дороженьку, это девить-то верстъ, ее нагуо везли, сердеш-

нехонько стало мнѣ, што загубили дѣтище, выла, выла надъ ней сердешной, да и не помню, какъ домой-то ее везали, не въ памяти ровно и сама-то была!.. Заступись, кормилецъ, заступись, родимый, — рыдая произнесла она, падая въ ноги. — Гумагу-то, сказываютъ, изъ волости къ земскому засѣдателю услали, слѣдствие вишь будетъ.

— А гдѣ-же Абрамъ теперь?.. спросилъ я.
— Въ волости содеркутъ его, въ арестантской, до слѣдствія будто. Ну, што какъ его выпустят!.. убьютъ отъ Лушу-то, не жить ей на бѣломъ свѣтѣ, не жить. Дай кормилецъ гумагу, штобъ подъ призоръ опчества, да старостѣ препоручить Лушу-то, оглянись на слезы-то наши.. А-ахъ Господи!.. Господи!.. загубили дѣтище свое, загубили! обливаясь слезами говорила она.

живаго-то мѣста не найдешь, все избито да исѣчено, все рубцы, да синяя полоса, што исъ груды-то и та изстегана. Глядики, какъ щеку-то изодрала, бившись голодой-то объ ободъ дровень. Такъ ужъ, говорить, и не помню, какъ привезли-то меня, выбили изъ памяти-то. Ну, вотъ, какъ увезъ это онъ, скажу тебѣ, старикъ-то и велѣлъ мнѣ къ старостѣ сѣбѣ-то сходить за помощью. Пришла это я къ старостѣ, такъ и такъ говорю, Ефимъ Денисычъ, земно поклонился ему, съзвуди со мной, говорю, оборотить дочь; боюсь, говорю, кабы не досѣгли чего съ ней, — плачу это, горькими плачу. Ну, послушай онъ меня, дай Богъ ему здоровья. „Ужъ и не досужу, говорить, да сѣбѣ-то, а то опосля пожалуй исно въ отвѣтъ-бы не попасть!“ Ну, поѣхали. Приѣзжаемъ это въ Ш—ву, онъ къ старостѣ ихнему кинулся, тотъ народу съ собою человекъ съ десяткомъ присогласилъ. Поѣхали къ избѣ Спиридона, Абрамова-то хозяина. Вошли во дворъ-то, глядимъ, — Абрамъ-то лошадь изъ дровень выпрягаетъ, вся-то въ мыль. Спиридона-то самого дома вѣту. Глянули, а Луша-то лежитъ въ дровняхъ, армякомъ прикрыта, косы-то ужъ отвязаны, раскосмачены это. Хозяйка-то Спиридона фонари вынесла. Оглядѣли какъ ее, Лушу-то, такъ индѣ мужики-то ахнули.

— Ты что-жь это съ бабой-то сдѣлалъ? — нашъ-то староста спросилъ Абрама.

— Уму, говорить, училъ.
— Иѣшто ты волень такъ уму училъ, убивать человека.
— Стало быть, волень, говорить, коли обучилъ, — съ грубостью это такою Абрамъ-то отвѣтъ дасть. — Мужъ жену училъ, никому, говорить, дѣла нѣтъ, препятствовать, говорить, никто не долженъ, на то и законъ она со мной приняла, а коли учу, говорить, такъ стало быть знаю, за што обучаю.

— Да вѣдь ты убилъ ее почестъ, — заговорили мужики-то.

— Отдышеть на предки ужъ изъ воли мой ей воля не станеть, не станеть отъ мужа отъѣзжать: памятно, говорить будетъ, станеть и мужа почитать, — съ усмѣшкой это отвѣчаетъ имъ.

— Ну, тутъ старосты, дай имъ Богъ здоровья, и нашъ-то, и Ш—й-то писаря привзвали, написали это гумагу, печати приклали и сичаетъ-же это скрутили Абраму руки и въ волость. Онъ исно было и на старостовъ-то съ полъбномъ бросился, ну да они его, дай имъ Господи здоровья, такъ его полъбными поучили, што онъ вы-ы-ы-ль.. вы-ы-ль.. какъ песь какой и дотоль они.. его и мужики-то, это полъбными-то учили, покаль ужъ онъ голо-су не рѣшился и не замеръ. А е-то голдушкы, это Лушу-то, какъ подняли съ дровень-то, такъ, вѣрнш, милостивецъ, едва до избы-то довели.. такъ е слово вотъ вѣтромъ и качаетъ изъ стороны въ сторону, ноженъ-то отнялись, избита вся. Положили ее въ избѣ-то на лавку. Упала я на нее и столь-то это тош-



Рис. 6. Озеро Шира.



Рис. 3.—Енисей у скита.

На наши души со старикомъ вали грѣхъ. Ну, да вѣдали-ли..

Чѣмъ кончилось слѣдствие и дѣло, мнѣ неизвѣстно. Знаю только, что Абрамъ былъ вскорѣ выпущенъ изъ подъ ареста и ушелъ на приiski.

Верхотурскій 1-й гильдии купецъ, Коммерціи Совѣтникъ и кавалеръ

Федотъ Ивановичъ Поповъ.

Скоро забыть Томскъ имя одного изъ своихъ благодѣтелей, самаго виднаго, который, по удачному выраженію г. Г. П. въ его статьѣ: „На зарѣ золотопромышленности въ Томской тайгѣ“ („Сиб. Ж.“, прил. къ № 249 16 нояб. 1903 г.), открылъ „золотое дно“. Мы дѣлаемъ упрекъ не маститому журналисту за вкравшіеся въ его статью существенныя ошибки, а обществу, которое дало ничтожный и малодоброкачественный матеріалъ. Литераторъ съ своей стороны сдѣлалъ все: онъ остановилъ общественное внима-

ніе на крупномъ мѣстномъ историческомъ событіи, преподавъ совѣтъ, какъ слѣдуетъ чтить истиннаго героя, сравнилъ его съ Ермакомъ, и показавъ ридомъ типы болѣе мелкіе, какъ напримѣръ, Ф. А. Горюховъ—въ 1832 г. еще только Каинскій горюдищъ, а въ 1840 г. уже Томскій губерскій прокуроръ и мѣстный „герцоу“. Мы вполнѣ убѣждены, что Сибирскій Общественный Банкъ, а также и Томская женская гимназія не отказали бы автору г. Г. П. въ предоставленіи необходимомъ матеріаловъ по заинтересовавшему его вопросу. Основной документъ для ознакомленія съ началомъ мѣстной золотопромышленности—это „Духовное завѣщаніе Коммерціи Совѣтника и кавалера Андрея Яковлевича Попова, служащее основаніемъ золотопромышленной компаніи наследниковъ Гг. Коммерціи Совѣтниковъ и кавалеровъ Андрея Яковлевича и Федота Ивановича Поповыхъ“^{*)}. Завѣщаніе это составлено 20 декабря 1832 г. и дополнено 2-мя актами 17 и 28 августа 1833 г.; въ действительное исполненіе со стороны наследниковъ, окончательнымъ раздѣломъ, приведено, съ утвержденія Томскаго Губернскаго Правленія, 9 октября 1835 года. „На основаніи этого завѣщанія золотопромышленная К^о наследниковъ Поповыхъ дѣйствіе свое восприяла съ 1834 г.“

Замѣтка въ Горномъ Журналѣ за 1829 г., кн. 2, объявляетъ, что Коммерціи Совѣтникъ А. Я. Поповъ развѣтками съ мая 1827 г. открылъ болѣе 30 золотосодержащихъ приисковъ, близъ Дмитріевской волости, Томскаго округа, по рѣкамъ Кии, Бирюкулѣ, Закромѣ и др.^{**)} Взглянувши на памятникъ Андрея Яковлевича на кладбищѣ Александровской лавры, прочтемъ, что онъ умеръ въ 1833 году 70 лѣтъ отъ роду. Изъ сопоставленія этихъ свѣдѣній опредѣляется возрастъ Андрея Яковлевича въ моментъ открытія приисковъ въ Томской губ. —ему было тогда не менѣе 64 лѣтъ. Изъ упомянутаго выше духовнаго завѣщанія видно (п. 2, 9), что Андрей Яковлевичъ и Федотъ Ивановичъ вели торговлю и промышленныя предприятия совмѣстно на товарищескихъ началахъ, пополамъ, съ 1807 года; что предприятия эти состояли въ содержаніи винныхъ откуповъ по Томской, Тобольской губ. и Омской области, арендѣ Падунскаго винокуреннаго завода, въ Кяхтинскомъ и Семипалатинскомъ торгѣ, промышленныхъ учрежденіяхъ на заимкѣ Федота Ивановича, гдѣ послѣ его смерти, случившейся 20 апр. 1832 г., построена братомъ его Степаномъ Ивановичемъ церковь^{**)}. Изъ имѣющихся въ нашихъ рукахъ отчетовъ по откупамъ и другихъ данныхъ видно, что душею всѣхъ коммерческихъ начинаній и торговыхъ операций былъ Федотъ Ивановичъ, а дядя его

Андрей Яковлевичъ, по крайней мѣрѣ въ послѣдніе годы, когда онъ сталъ серьезно болѣть, жилъ безвыѣздно въ Петербургѣ и представлялъ только фирму. Свидѣтельство о болѣзни Андрея Яковлевича много. Объ этомъ говоритъ самый фактъ составленія духовнаго завѣщанія; въ п. 7 завѣщанія, сказано: „Находящемуся при мнѣ канцеляристу Алексѣю Полкову, по бѣдному его состоянию, за постоянное его усердіе ко мнѣ и прирѣніе меня во время случившихся со мною болѣзненныхъ припадковъ выдать одновременно въ пособіе отъ сорока до пятидесяти тысячъ рублей“^{*)} и др.

Гдѣ же было хилому человеку, въ преклонныхъ лѣтахъ, пускаться въ тайгу за поисками золота, обречь себя на всякаго рода лишенія и опасности, на каторжный трудъ, при непрерывномъ передвиженіи съ мѣста на мѣсто. Такихъ человекъ могъ быть только Федотъ Ивановичъ, какъ его рисуютъ современники (Записки Хвостова).

^{*)} Титулъ на подлинномъ завѣщаніи.
^{**)} Въ правыхъ предѣлахъ въ погребены останки обонкъ братьевъ и Аппы Алексѣевны Поповыхъ.

Отправляясь на поиски золота и руды съ своими партіями, Федотъ Ивановичъ знаетъ, куда ихъ ведетъ. Помимо разносторонняго промышленнаго образованія, на Уралѣ онъ пріобрѣлъ практическое горное образованіе и за свои разслѣдованія получилъ отъ Богословскаго мѣдноплавильнаго завода (на Уралѣ), принадлежавшаго въ началѣ прошлаго вѣка генералъ-маіору Походяшеву, превосходный аттестатъ въ знаніи горнаго дѣла. Ходившая въ оборотѣ среди Томскаго общества версія, что Федотъ Ивановичъ въ поискахъ золота разорился почти дотла и только слѣпой случай спасъ его отъ бѣды—чистѣйшій вымыселъ досужей фантазіи. Во всякое время, на основаніи того же духовнаго завѣщанія (п. 4), дополненій къ нему, реестру билетамъ, представленному въ Государственный Заемный Банкъ, 26 іюня 1836 г., и нѣкоторыхъ другихъ документовъ, легко подсчитать, какимъ капиталомъ владѣлъ Федотъ Ивановичъ въ 1826 и 1827 г.г., т. е. въ періодъ своихъ первыхъ серьезныхъ разслѣдокъ и окажется, что капиталъ его былъ не ниже милліона рублей, не считая недвижимости и заводовъ. При такихъ условіяхъ, разумѣется, онъ былъ очень далекъ отъ разоренія.

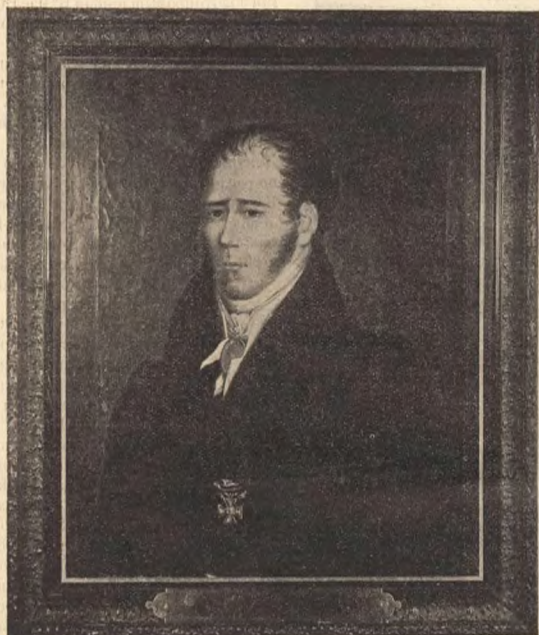
Результаты этой экспедиціи и опубликованы теперь въ новой книгѣ Стейна. Трудъ этотъ, прекрасно изданный, со множествомъ иллюстрацій, представляется большой интересъ не только для специалистовъ, но и для широкаго круга читателей. Разсказъ Стейна отличается необыкновенной живостью и ясностью. Въ своемъ трудѣ Стейнъ знакомитъ читателей съ исторіей интереснѣйшей страны на Востокѣ Древнее королевство Котонъ—оазисъ на бывшемъ караванномъ пути изъ Китая въ Индію. Это королевство имѣло очень большое значеніе на Востокѣ. Затѣмъ этотъ оазисъ постепенно начали заносить пески изъ великой пустыни, и городъ былъ погребенъ подъ ними. Докторъ Стейнъ пять мѣсяцевъ производилъ свои раскопки и изслѣдованія надъ этимъ оазисомъ. Онъ проложилъ путь къ Ютканъ, древней столицѣ Котона, и къ нѣсколькимъ другимъ городамъ этого древнѣйшаго государства. Производя раскопки только на глубинѣ пяти футовъ, онъ открылъ развалины храмовъ, домовъ, украшенныхъ различными фресками съ такими яркими красками, какъ-будто онѣ были написаны только вчера. Вездѣ—памятники буддйскаго культа, но самымъ важнымъ изъ нихъ является открытый Стейномъ колоссальный храмъ Рабакъ, тонкой артистической работы, ясно носящій слѣды греческаго и вмѣстѣ индусскаго искусства.

Наиболѣе цѣннымъ открытіемъ, сдѣланнымъ Стейномъ, были найденные имъ документы, частью на

бою силою и небольшою разностью потенціала. Но онъ увѣряетъ, что силою въ 736 килоуаттъ при напряженіи въ 100000 вольтъ онъ могъ бы убить безъ всякаго прикосновенія проволокой цѣлую армию на разстояніи въ 20 километровъ. Чтобы взбѣжать такихъ бѣдствій, а съ другой стороны, предотвратить столкновение двухъ готовыхъ растерзать другъ друга армій, Гуарини задался вопросомъ о способахъ направленія дѣятельности волнъ и для маленькихъ разстояній будто бы разрѣшалъ его. Если только все это оправдается, что еще очень сомнительно, то всѣхъ результатовъ этого открытія трудно даже и предвидѣть. Во всякомъ случаѣ, электротехника собирается, повидимому, выступать въ подтвержденіе мысли, высказываемой многими авторитетными людьми, въ томъ числѣ и Д. И. Менделѣевымъ, что усовершенствованіе орудій разрушенія является лучшимъ залогомъ мира: чѣмъ могущественнѣе орудія разрушенія, тѣмъ слабѣе охота воевать.

О необыкновенномъ путешествіи семьи переселенцевъ Истратенко мы уже сообщали въ № 256 «Сиб. Жизнь», теперь же напоминаемъ читателямъ лишь главныя подробности.

7 лѣтъ тому назадъ крестьянская семья изъ Калужской губ., состоящая изъ Дмитрія Истратенко, его жены, сына, двухъ дочерей и вучка, пересе-



Федотъ Ивановичъ Поповъ.
На заѣзданный имъ капиталъ основанъ въ Томскѣ
Общественный Сибирскій Банкъ.



Семья, пришедшая съ золотой рудой пѣшкомъ изъ
Томской губерніи въ С.-Петербургъ.

Подробную біографію Поповыхъ, и характеристику ихъ дѣятельности въ Сибири, и значеніе послѣдней для края оставляемъ до другаго раза.

Петръ Гусаренко.

китайскомъ, частью на индо-иранскомъ языкѣ, относившіеся къ эпохѣ за восемь столѣтій до Родж. Хр. Книга поднимаетъ много вопросовъ крайне интересныхъ, какъ для оріенталистовъ, такъ и для всѣхъ интересующихся исторіей.

Конецъ войны.

Смерть извѣстнаго русскаго писателя по философіи, редактора «Научнаго Обзорнія», М. М. Фидилова, сопровождалась сообщеніями въ газетахъ о томъ, что ученый этотъ стоялъ на порогѣ великаго открытія—онъ работалъ надъ открытіемъ способа передавать электрическую энергію на сравнительно большое разстояніе безъ какихъ бы ни было проводовъ. Повидимому, то же открытіе сдѣлалъ или собирается сдѣлать г. Гуарини, и если его общіянія исполнятся, то война со всѣми ея ужасами должна будетъ разъ на всегда исчезнуть съ лица земли.

Гуарини уже удалось произвести нѣсколько интересныхъ опытовъ, касающихся дѣйствія электрическихъ волнъ на человеческое тѣло. Сначала онъ воспользовался человеческимъ тѣломъ, какъ воспринимающимъ и передающимъ аппаратомъ при телеграфированіи безъ проводовъ. Пользуясь болѣе длинными воспринимающими аппаратами (болѣе сажени) и дѣйствуя рядомъ волнъ, получаемыхъ отъ безпрерывныхъ разрядовъ, Гуарини могъ передать на довольно значительное разстояніе человѣкъ толчекъ, равный по силѣ удару отъ румкорфовой спирали. Удары измѣняются сообразно длинѣ вѣсры. Гуарини пользовался въ своихъ опытахъ лишь сла-

лилась въ Сибирь, въ Томскую губ. Послѣ цѣлаго ряда мытарствъ и бѣдствій, семья эта наткнулась невдалекѣ отъ Каниска на золото. Было рѣшено взять сколько возможно золотой руды, доставить ее на монетный дворъ, а на вырученныя деньги снова устроиться на родинѣ въ Калужскую губ. Началось безпримѣрное путешествіе: молодой паренъ и двѣ молодыя женщины впряглись въ тачку, нагруженную 3 пудами золотой руды и зашакали по направленію къ Петербургу. Саади тачки шагали 70-лѣтній глава семьи, его жена и 6-лѣтняя вучка. Кормилися дорогой необыкновенные путешестввенія Хрстовымъ именемъ. Двинулись Истратенки въ путь 23 апрѣля, а въ Петербургъ пришли 5-го ноября. Такимъ образомъ они пробыли въ дорогѣ около 6 1/2 мѣсяцевъ и прошли за это время около 5,000 верстъ.

Результатъ столь необыкновеннаго путешествія оказался очень печальнымъ: по изслѣдованію руды на монетномъ дворѣ было установлено, что на руки многострадальной семьѣ съ привезенное ею золото слѣдуетъ всего-на всего 20 рублей!

Положеніе несчастной семьи было очень печально, но, по позднѣйшимъ газетнымъ извѣстіямъ оказывается, что, въ виду того, что въ доставленной Истратенками рудѣ пропелтъ драгоцѣннаго металла оказался высокимъ, Истратенки снова возвращаются въ Сибирь, но на этотъ разъ уже на казенный счетъ, для дальняго ознакомленія съ открытыми ими мѣсторожденіями золота.

Редакторъ-Издатель П. Макушинъ.

Научныя новости.

Раскопки въ Туркестанѣ.

Въ лондонѣ появилась недавно интересная книга д-ра Стейна «Buried Ruins of Khotan», содержащая описаніе путешествія Стейна въ пустынныхъ областяхъ китайскаго Туркестана въ 1900—1901 г.г. подъ покровительствомъ индйскаго правительства.

Докторъ Стейнъ своими изслѣдованіями буквально производитъ переворотъ въ археологіи. Область, которая была колыбелью древнѣйшей цивилизаціи, оставалась почти не изслѣдованной до Стейна. Въ 1896 году Туркестанъ посетилъ Свенъ Хедингъ, который впервые обратилъ вниманіе на возможность археологическихъ раскопокъ въ этихъ областяхъ. Во время своего прохода черезъ Котонъ онъ нашелъ развалины древняго города, засыпаннаго пескомъ, но у него не было времени заняться изслѣдованіями этихъ развалинъ. Только въ 1898 г. Стейнъ выработалъ подробный планъ для изслѣдованія этихъ областей и представилъ его индйскому правительству, которое черезъ два года послѣ этого организовало экспедицію подъ руководствомъ Стейна.