

Красное Знамя

Орган Томского Горкома ВКП(б), Горсовета и Горпрофсовета

Цена № 5 коп.

Урало-Кузбассе обязывает

Аммиачные колонки для Магнитостроя
должны быть готовы в июне

„Сельхозмашина“ обязана дать заимообразно чугун, а завод „Республика“ и фабрика „Сибирь“ помочь рабочей силой.

Немедленно взять большевистские темпы на посевном фронте

НИ ОДИН ДЕНЬ НЕ ДОЛЖЕН БЫТЬ ПОТЕРЯН

Противодействие кулачества и его агентуры — оппортунистов надо сломить до конца

Сибирь должна стать в ряды передовиков большевистского сева

Из обращения Крайкома ВКП(б), Крайисполкома и Крайколхозсоюза

НОВОСИБИРСК. Краевой комитет партии, Крайисполком и Крайколхоз союз обратились с воззванием ко всем партийным, советским колхозным и кооперативным организациям края, ко всем рабочим совхозов, МТС ко всем колхозникам, беднякам середнякам и единоличникам.

Констатируя наличие глубокого прорыва в ходе сева, безобразно медленные темпы развертывания кампаний, воззвание призывает немедленно докончить с позорным отставанием вывести Западную Сибирь из прорыва на полях.

Пример передовых колхозов, и совхозов, перевыполнивших план, свидетельствует, что план сева вполне реален и выполним. «Борисовский» совхоз, заводская и заводская, выполнявший встречный план, артель «Новый быт», Читинского района, артель «имени Ворошилова», Угловского района, сенокосный зерно совхоз колхоз «Новый мир» Татарского района и ряд других колхозов и совхозов, выполнивших и перевыполнивших свои планы подтверждают, что нет таких крепостей, перед которыми дрогнули бы ряды большевиков и рабочих колхозников.

Крайком, Крайисполком, Крайколхозсоюз беспощадно скрывают основную причину прорыва: в большинстве районов встречается вопиющая расхлябанность, злокачественная оппортунистическая усложненность, но способность работать большевистскими темпами, преступная неперспективность, бездеятельность, разгильдяйство, безответственность, слепоты тисское примиренчество и оппортунистические выкидыши, но великого рода безобразия, ставящие под угрозу срыва осенней сев. На чем иным как оппортунизмом на практике являются все нежелание или неспособность ряд местных организаций обеспечить большевистские темпы сева.

Крайком, Крайисполком, и Крайколхозсоюз предупреждают все местные организации, что бездеятельность, разгильдяйство тех или иных организаций и работников не могут и не должны оставаться безнаказанными.

Воззвание констатирует далее что кулак и подкулачки усиленно агитируют за невыход единоличника в поле и сокращение посевной площади.

Нужно до конца разоблачить, разгромить отравленную провокационную кулацкую агитацию.

Нужно до конца разоблачить, разгромить игнорирующие и недооценивающие единоличников сыгрового агитацию. Нужно со всей остротой поставить перед единоличником вопрос о принятии им обязательств по посеву, по контракционному договору.

НИКОМ ПРОЛЕТАРИАТА. ТАКОМ СЕРЕДНЯК И БЕДНЯК — СОЮЗНИК КУЛАКА.

Нужно реализовать в отношении единоличника, не выполнившего без уважительных причин посевного самообязательства, соответствующее решение правительственных органов. Земля единоличников, злостно уклоняющихся от посева, должна быть передана колхозам. Самого решителя ного самого крупного подема темпов сева надо немедленно добывать в колхозах и МТС. Передовые совхозы, и колхозы должны сейчас же взять на общественный бундис отсталых.

Воззвание призывает утаивших до конца периода сева немногие дни превратить в дни штурма на фронте весенней посевной кампании.

Ударной штурмовой работой надо сметать позорное пятно отставания. Немедленно взять большевистские темпы на посевном фронте и штурмом обеспечить выполнение и перевыполнение посевных планов каждым колхозом, каждым бедняком, середняком и единоличником.

Коммуна им. Яковлева по-большевистски штурмует сев

Варюхинская коммуна им. Яковлева по плану должна посеять 372 гектара.

Этот план будет выполнен, — заявляют коммунар.

Не верить заявлению коммунаров действительно нет никаких оснований. Коммуна хорошо подготовилась к весеннему севу. Это было видно еще в момент пробного высева. Сейчас, когда коммуна держит первичный экзамен на полях, эти выводы подтверждаются на практике.

Все инвентарь коммуны к весне му севу был отремонтирован своевременно. Тягловая сила, сбура, семена и т. д. подготовлены к севу заблаговременно. Лошади коммуны вывозят справедливое восхищение варюхинских единоличников и, как говорят, шашут играючи.

Нормы выработки, календарные планы, едальщина — введены в коммуне и применяются на практике, давая крупные положительные результаты.

Лучше говорят об этом факты. Коммуна закончила сев 130 га пшеницы еще 22 мая, а то время, как по плану сев пшеницы требовалось закончить к 28 мая. Полностью произведен посев гороха в 15 га. Засеяно 20 га овса и т. д.

На 28 мая коммуна выполнила план сева на 50, засеяв в общей сложности 188 гектаров.

ТЕМПЫ СЕВА В РАЙОНЕ НЕДОПУСТИМО НИЗКИ

7 СЕЛЬСОВЕТОВ ЕЩЕ НЕ ВЫЕЗЖАЛИ НА ПОЛЯ

На 27 мая Томский район посеял 4017,17 гектаров из 36.000 га намеченных планом.

Пшеницы посеяно 1020,31 гектар из них 187,14 га единоличниками, 820,37 га колхозами и 12,8 га совхозами. Овса посеяно на это же число 2453,05 гектаров из них 365,29 га посеяно единоличниками, 1874,03 га колхозами и 212,82 га совхозами. Кроме того, посеяно ячменя 19,44 га, проса — 15,65 га, гречи — 3,75, чечевицы 17,66 га, гороха — 261,49 га, льну — 33,29 га, конопли — 7 га, подсолнуха 5 га, табаку — 9 га, картофеля — 83,43 га, овощей 94,23 га и трав 33,75 га.

На 27 мая сев еще не начался в 7 сельсоветах: васьильевском, ольго-саляинском, Аюновском (единоличники) ущербском, белоборовском, Б.-реченском и наузовском.

Совершенно нет никаких сведений от 10 сельсоветов: александровского, двуреченского, горбуновского, калтайского, красно-игловского, ольгинского, орловского, песоченского, зыштинского, и смолотинского.

Установить дежурство кузнецов

Кузнецы не справляются с починкой подсобного инвентаря, что задерживает своевременное выполнение пахоты и сева. Например 19 мая у одной из бригад пахотной развилась гайка — работа остановилась. Бригадничелла один илюч, раз у которого не был подходящий, по бежали за кузнецами, которым был дан наряд для изготовления таких илючей. Кузнецы же нужные илючи не сделали, а исправляли збручи для наков, нужных для засолки клапуста. Кузнецы должны во время выезда на работу и починять тот инвентарь, который нужен сейчас.

Коммунарны добились этих результатов на основе выдвинутых встречных норм выработки. В результате, вместо полгектара намечаемого нормой, коммунарны пахнут по 1 га на пару.

Такая же картина и в сева. Против нормы, коммуна засеивает на 4 га больше. При этом, на севе вместо 7 лошадей, как это было в прошлом году, работает всего лишь 3 лошади, что еще раз подтверждает отличную подготовку тягловой силы к севу.

Коммуна имеет три полевых бригады: пахотной, бороновочной и севальной. Каждой бригаде с вечера дается наряд на работу, при чем для этого пользуются особой доской, на которой соответствующим образом переставляются личные карточки коммунаров.

Таким образом распределение рабочей силы и ее учет в коммуне обходится без всяких криков а шума, одновременно достигнута точность и плановость в работе.

Подсчет трудовой в коммуне налажен образцово. При определении трудовой учитывается не только норма и количество, но и качество работы каждого коммунара.

Прогнульщикам, опаздывающим на работу, уменьшается не только трудодель, но и его хлебный паек. Вместо 900 грамм хлеба, прогульшая коммунар получает только 400 грамм.

Осенью 1930 года завод „Металлист“ принял заказ на изготовление аммиачных колонок для Магнитогорского и Кузнецкого заводов. Аммиачные колонки предназначены для вылавливания аммиака из газов коксовых печей. Значение их в нашей химической промышленности огромно. В опубликованной нами телеграмме заместителя председателя ВСНХ СССР Т. Межлаук указывает, что в кратчайший срок требуется отправить Магнитогорскую два таких колонки. Помимо этого, в недалеком будущем одну колонку нужно будет дать Кузнецкострою. По поводу выполнения заказов на первоочередные три аммиачные колонки технорук завода „Металлист“ инженер Стульбин в беседе с нашим сотрудником заявил:

„Вес литья на три аммиачные колонки равен, примерно, ста пятидесяти тоннам, из них пятьдесят тонн литья уже обработано. Дальнейшее выполнение заказов тормозится отсутствием чушкового чугуна, т. е. такого, который еще не подвергался переплавке. Уралмет, снабжающий нас чугуном, на наши телеграммы о срочной отгрузке его не отвечает. Но это не значит, что до разрешения вопроса Уралметом работать нельзя. Ввиду недостатка чушкового чугуна вообще мы при литье применяем известный процент чугуниного лома. Сейчас у нас имеется в наличии три-четыре тонны чушкового чугуна. Всего же нам нужно для выполнения заказа Магнитогорска и Кузнецкострою не менее 50 тонн. Недостающий чушковый чугун можно пока, до получения его с Урала, найти в городе. Например, Сельхозмашинового чугуна, который без ущерба для предприятия может

быть пока передан нам. Но разрешить этот вопрос необходимо срочно.

Нам также нужны высококвалифицированные формовщики, которых нам не хватает. Фабрика „Сибирь“, производящая литье, редко — всего раз в месяц, могла бы дать нам своего формовщика. Формовщик может дать на время также и завод „Республика“. У него работают высококвалифицированные формовщики Осинцев и Лоскутов, кроме того, в заводе „Республики“ сидит на орбите формовщик тов. Колесников.

Один формовщик работает по вольному найму в изоляторе.

Этих формовщиков нам было бы достаточно, чтобы выполнить в срок заказ на аммиачные колонки. Но опять-таки необходимо, чтобы эти товарищи немедленно были переданы нам и приступили к работе. Терять нельзя ни минуты, так как заказ очень ответственный.

Мастер механического цеха завода „Металлист“ тов. Батуев сказал:

„Выполнение заказа на аммиачные колонки механический цех не задержит. Пусть литейный цех подает нам литье, а за нами дело не станет. Мы, если надо, будем работать в три смены, а заказ выполним“. Иначе дело обстоит в литейном цехе. Литейный цех в данном случае, как говорит инженер Стульбин, „делает погоду“. Но мастер цеха Хохлов даже ничего не знает о телеграмме тов. Межлаук. От литейного цеха зависит выполнение заказа. Необходимо немедленно разъяснить и довести до каждого рабочего значение данного заказа, как части той работы, которая ложится на рабочих „Металлиста“ в практическом разрешении урало-кузнецкой проблемы.

Помимо этого, на дощерах и прогнупников, которых, кстати, почти нет в коммуне, сейчас же реагирует полевая стенная газета „Ильичевка“.

В коммуне организовано полевое питание. Правда, коммуна не могла достать полевой кухни, но ее роль успешно заменяют специально добытые котлы.

В коммуне открыт и исправно работает деточка. Таким образом женщины освобождены от многих мелких забот и имеют возможность с пользой применить свой труд на общих работах коммуны.

Своей организованностью коммуна обязана рабочему двадцатипятилетнему Морозову, который встав во главе коммуны работает не за страх, а за совесть.

Есть в коммуне и недостатки. До сих пор не закончен ремонт уборочных машин, что явно затягивает подготовку к уборочной кампании.

Вторым существенным недостатком является формальное социальстическое соревнование с соседней коммуной им. Сталина на лучшее проведение второго большевистского сева. Заключенный между коммунами дого-

вор до сих пор никем не проверался. Наконечным и самым серьезным недостатком в работе коммуны является искусственное торможение ее роста.

Сейчас в коммуне 101 хозяйство, с января в коммуну вошло 48 хозяйств, в этом приеме заявления был преранчен. Правление мотивирует это тем, что дальнейший бурный рост коммуны мог сломать ее уже со ставленный производственный план. Эта грубейшая политическая ошибка правления не исправлена до настоящего времени, что, конечно, не может быть признано нормальным.

Коммуна им. Яковлева в целом может служить хорошим примером для многих колхозов Томского района. По своей работе и организации труда она может быть включена в список кандидатов на премию, назначенную районными организациями колхозу, подвизшему лучшие показатели по проведению весеннего сева. Однако, несправедливым условием при этом должно остаться изъятие тех недостатков, которые еще есть на сегодня в работе коммуны им. Яковлева.

А. О.

29-го мая в 7 часов вечера в малом зале Дворца Труда доклад предправления ОВМД тов. ПРОЩАЕВА на тему: „Борьба на два фронта в философии и работа тов. отв. ОВМД. ПРИГЛАШАЮТСЯ: члены горкома и горН ВКП(б) и ВЛКСМ, члены пра-

зидиума ГПС, преподаватели - об ществоведе вузов, вузов, техникумов, ФЭУ, курсов, руководители марксистско-ленин. кружков партсе ти, секретари и культпробы парткол лектирна гор. Томска.

Образец, конкретной помощи Урало-Кузбассу

ВУЗЫ, ВТУЗЫ, ТЕХНИКУМЫ, СЛЕДУЙТЕ ПРИМЕРУ РАБФАКА ТГУ

В целях содействия культурному строительству Кузбасса, рабфак томского университета принял шефство над рабфаками Кузбасса: Анжерко-Судженским и Щегловским.

В порядке изучения Урало-Кузнецкой проблемы было проведено четыре доклада на собраниях студентов и сотрудников рабфака. При громадном стечении слушателей, организован просмотр 2 кинокартин, отражающих идеи Большого Кузбасса; большинство студентов и преподавателей в организационном порядке пропущены через выставку в Краевом музее. Цикловыми методическими комиссиями проделана значительная работа по увязке учебных программ с Урало-Кузнецкой проблемой. Кружок ИЗО украсил помещение соответствующими лозунгами и диаграммами.

Самым крупным достижением можно считать проведенную рабфак ТГУ апрельскую методическую конференцию, на которой присутствовали представители Анжерко-Судженского, Щегловского, Кузнецкого и под конец Тайгинского рабфактов.

Несмотря на ряд организационных недочетов, итоги конференции можно считать удовлетворительными, это было отмечено на конференции многими ее участниками.

Конференция прошла под знаком широкой самокритики. Довольно типично был проработан целый ряд вопросов общего и методического характера, подготовленных рабфактом ТГУ.

Из числа постановлений конференции нужно указать на следующие:

— Конференция вынесла категорическое осуждение наблюдающейся в настоящее время тенденции к сокращению срока учебы на рабфаках, что неизбежно ведет к значительному понижению качества подготовки деорганизирует всякую нормальную работу рабфаков, и противоречит существованию всей системы рабочих факультетов.

— Конференция отметила недопустимость методов переманивания слушателей рабфаков на различных рода краткосрочные подготовительные курсы.

— Конференция постановила повести самую решительную борьбу, с

организациями, нарушающими существующие законоположения об освобождении студентов вечерних рабфаков с производства за два часа до окончания работ. Несмотря на то, что постановлением ЦК партии вечерние рабфаки признаны основным звеном системы подготовки кадров на производстве, хозяйственные организации своим самоуправством срывают работу вечерних рабфаков.

— Конференция нашла необходимым отметить совершенно недостаточную работу профессиональных, партийных и других организаций над повышением политической и специальной квалификации педагогического персонала.

До сего времени местными органами народного образования не было проведено никаких конференций или курсов для преподавателей рабфаков как это было сделано для преподавателей Совпоса, ФЗО и т. п.

Большое внимание конференции привлекло сообщение представителя Щегловского рабфака поделившегося опытом составления единого плана всей учебной и общественной работы рабфака, обуславливающего целостность и планомерность всего педагогического процесса. Опыт этот уже перенесен в работу рабфака ТГУ!

Оживленная дискуссия развернулась вокруг вопроса о принципе комплектования групп и ударных бригад. Большинство голосов было приято резолюция, рекомендуемая комплектование по принципу разнородности состава, с таким расчетом, что бы в каждой группе или бригаде имелись студенты разнообразной степени подготовленности.

Такой принцип комплектования создает более благоприятные обстановку для развертывания взаимопомощи внутри бригад.

В заключение конференции вынесла пожелание об устанвлении постоянной письменной и живой связи рабфака ТГУ с подшефными рабфаками путем периодического выезда работников рабфака ТГУ в районы Кузбасса.

Созвав следующей конференции намечен перед началом нового учебного года в Анжерке для проверки подготовленности к будущему учебному году.

Не ослаблять бдительности

Сын купца Тарлинский с грамотой ударника пробрался в ВУЗ. Тарлинский разоблачен и выгнан из СУИ. Нужна большая классовая настороженность

— «Закроешь двери, в окно влезу, закроешь окно, в щель пролезу, щели забудешь, в дышу влезу» — так говорил бюрократ в стихах Безыменского, так делает наш классовый враг, пролезая в высшую школу. Кажется, заколочены все щели, так враг находит лазейку, он все-таки умудряется пролезать.

В том случае, когда нужен стаж, он не прочь пойти на любую работу, где понадобится, не прочь украсть и подделает документы.

Тарлинский Я. И., недавно исключенный из СУИ, сын купца Дальневосточного края, города Петровск-Забайкальского, на вопрос в анкете: «Социальное положение», отвечает: «Мать безработная на иждивении брата служащего», на вопрос: «Лишены ли кто из семьи избирательного права», отвечает: «Все члены семьи пользуются избирательным правом». В действительности мать Тарлинского, как бышикупчиха, лишена избирательных прав.

По всем вопросам он в анкете дал ложные ответы.

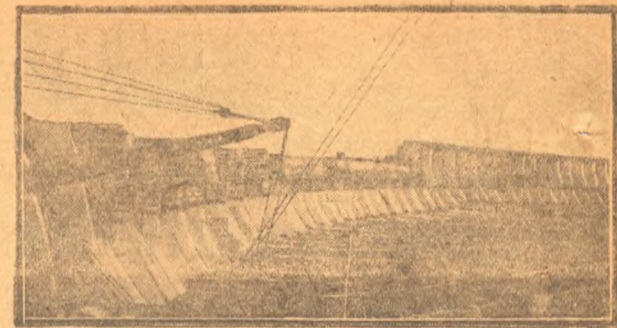
Чтобы пролезть в институт, Тарлинский в 1929 г. приезжает в Томск заработать рабочий стаж. Месяц работал в ЦРК в качестве рабочего, месяц на стекольном заводе, наконец в январе 30 года поступил на фабрику «Сибирь» где проработал до июня месяца. Вот и весь его трудовой стаж. Однако, в примере с Тарлинским необходимо констатировать наиболее возмущительный факт того, как этого чистокровного купеческого сына не сумели распознать организации ф-ки «Сибирь». Мало того, они пошли значительно дальше. В мае мес. того же года, т. е. за 4 месяца работы, на след. т.е. ударников премировали Тарлинского грамотой, в которой написано: «Ты, как истинный пролетарий, крепко держал в своих руках знамя борьбы за выполнение производственного плана, за образцовую дисциплину, снижение себестоимости и улучшение качества продукции».

Этот факт особо показателен. Он говорит о классовой нечужкости, слепоте некоторых наших организаций. Фабрика «Сибирь», несмотря на то, что прошел год с этого случая, должна проверить качество соревнования и ударничества в своих рядах.

Грамота ввела в заблуждение приемную комиссию института дав возможность классовому врагу пролезть в высшую школу. Шахтеров.

Чрезвычайно важно обратить своевременное внимание на работу и состояние геолого-ремонтной мастерской. Работы в ней ведутся по старинке, процветает поденщина, от этого низкая производительность труда. Оборудование в ней используется неполностью особенно заграничного.

Прорывы местных ГРУ обусловливались плохим руководством главных геол. разв. управлений, ряд работников которого предан суду. Сейчас мы выезжаем знакомиться с состоянием работ на местах. До 3 июня пробудем в Кемерово, до 10 — Прокопьевске и работы по Кузбассу закончим в 20 числа июня.



Днепроострой. Общий вид на работы по саружению плотины.

Вопросы партстроительства

Специячейки мединститута снизили темпы работы

РУКОВОДСТВА СО СТОРОНЫ ВУЗБЮРО НЕ ЧУВСТВУЕТСЯ

Не поддаваться летним настроениям. Классовая борьба, как и всегда, требует настороженности, бдительности, неустанной учебы

ЯЧЕЙКА САНИТАРНО-ПРОФИЛАКТИЧЕСКОГО ФАКУЛЬТЕТА БЕЗДЕЙСТВУЕТ

Совсем недавно «Красное Знамя» в одной из статей сигнализировало вузовским парторганизациям о необходимости обратить самое серьезное внимание на улучшение работы специальных ячеек. Что же мы имеем в мединституте?

Медицинский парторганизация прошла мимо этого указания. Вопросы руководства специальными ячейками вузбюро занимается мало, несмотря на то, что на этот счет были прямые директивы руководящих парторганов. Вузбюро ограничилось тем, что решило «создать» ячейки по тем и ли иным вопросам помимо спецячеек не приняв. Конечно, это в основном следует делать, но не в этом суть. Вузбюро пропущило таких фактов, как исключение бывш. секретаря комсомольской ячейки из комсомола за скрывание социального происхождения, совершенно не реагировала на имевшие место в связи с этим выступления и поведенческие правонарушения со стороны ряда комсомольцев (Кулюкин, Звонков и др.).

Мы называли лишь несколько примеров. Их можно умножить. Но намеру не лучше дело обстоит в ячейках других специальных мединститута. Существует какое-то летнее настроение. Почему? То думают, что в летние месяцы темпы работы можно снизить. Это совершенно неверно. На ряде факультетов учебный год и в летнее время, кроме того, встречи нового приема, подготовка учебных планов и программ, внутриаппаратные вопросы, вопросы идеологической работы и т. д. не дают никакого основания к снижению темпа.

Нам кажется, что вузбюро плохо руководит специальными ячейками, не активизирует их деятельность, выполняя этим самым директиву руководящих парторганов.

ТОМСКИЙ КОМСОМОЛ К 1 ДЕКАБРЯ ДОЛЖЕН ОВЛАДЕТЬ ПОЛИТМИНИМУМ

Девятый съезд комсомола обязал всех комсомольцев ликвидировать свою политическую безграмотность. Решение ЦК ВЛКСМ от 31 марта этого года обязывает ликвидировать политическую неграмотность в течение 6 месяцев. В течение этого срока деревенским ячейкам нужно будет основательно проработать следующие вопросы: «О партии Ленина» (основы строительства партии), «Политика партии в классовой борьбе», «Основы конституции и задачи советов в деревне» и об очередных задачах комсомола.

Городским же ячейкам за этот срок нужно будет проработать «Политика партии в деревне», «Мы вступили в период социализма» и «ВКП (б) — партия рабочего класса». Проработка этих тем должна будет проходить не голой зубрежкой, а путем увязки прорабатываемых тем с повседневной практической работой по коллективизации, ликвидации генеральной линии партии. Работа по политпросвещению должна быть сейчас не перестроена с таким расчетом, чтобы летний период был им использован на все 100 процентов. Крупные ячейки должны разбиться на бригады.

Слабо усвоением комсомольцам материал в течение пятидневки должен прорабатываться беседами во время обеденных перерывов. В каждой бригаде по овладению политминимумом должен быть специальный пропагандист, для этого в каждой ячейке нужно будет выделить наиболее политически грамотных комсомольцев.

При горюме комсомола будет организована специальная инструктивная бригада пропагандистов из 10 человек. Городские ячейки, шефствуя над деревенскими, в срочном порядке должны выделить пропагандистов для практической помощи по овладению политминимумом в деревенских ячейках.

Лозунг Томской организации в настоящее время должен быть: «К 1 декабря из одного комсомольца, не овладевшего политминимумом».

Партиз.

В. Чепурной.

ПАРТХРОНИКА

В Томске произведена мобилизация рядов с этим уполномоченные будут вести работу по организации труда в колхозах на основе постановления 6 съезда советов о сделанные. Также в их обязанности входит закрепление коллективизации, процент которой по Томскому району равен 57.

26 мая послан в район 21 человек, и 27 мая 20 ч. В ближайшем будущем направлено в район на посевную еще 26 коммунистов.

С 27 по 29 мая отправляется в район на посевную 20 учителей по линии теркома рабпроес.

Командированные должны обеспечить своевременное проведение севы и выполнение посевных планов. На

СТРОИТЕЛЬСТВО НОВЫХ ШАХТ-ГИГАНТОВ ПРЕД'ЯВЛЯЕТ СЧЕТ ГЕОЛОГО-РАЗВЕДОЧНЫМ УЧРЕЖДЕНИЯМ

ОТСУТСТВИЕ ПЕРСПЕКТИВНЫХ РАЗВЕДОК ПО УГЛЮ ГРОЗИТ СРЫВОМ ШАХТНОГО СТРОИТЕЛЬСТВА

(Беседа с председателем комиссии ЦКК—РКИ тов. Дедковым).

10 декабря 30 г. ЦК партии вынес постановление о развитии Кузбасса. Цель нашего приезда — проверить выполнение решения ЦК партии. Проверка ведется по линии РКИ.

Ряд совещаний проведенных в Шахтстрое и ЗапСибГРУ, показал, что отставание перспективных разведок по углю создает угрозу для разветвления шахтного строительства. ЦКК вынесено постановление о децентрализации геолого-разведочных работ и передаче оперативных работ местным крайвым геологическим организациям.

Перестройка геолого-разведочных работ в связи с децентрализацией происходит чрезвычайно медленно. Руководители геологических работ прошлого года еще находятся в Ленинграде, не выезжают в Сибирь, тогда как сезон полевых работ уже в полном разгаре. Основные специалисты геологи не переданы до сих пор ЗСГРУ, которое должно вести перспективные работы в Кузбассе. Последнее не получило еще геологических материалов прошлых лет и находится в неведении о состоянии работ на местах, не зная, что предпринять далее.

Вопрос о децентрализации тормозится главным образом по вине центральных геолог. учреждений. Со стороны крайвых и местных партийных и советских организаций воз

рос о децентрализации встречен большой поддержкой.

Геолого-разведочный аппарат ЗапСибГРУ усилен значительным числом партийных кадров. (50 партийных работников посланы на полевые работы).

Слабые места работ ЗапСибГРУ — необеспеченность кадрами, оборудованием.

Наиболее необеспеченными кадрами и оборудованием являются буровые работы. Буровых станков и оборудования не только для глубокого, но и для ручного мелкого бурения — крайне недостаточно. В аппарате ЗапСибГРУ нет и лица, который руководил бы буровыми работами.

Несвоевременное снабжение оборудованием приводит к неполному использованию и тех немногочисленных геологических кадров, которыми располагает аппарат ЗСГРУ. Этот участок работ крайне тревожен.

Следует сказать, что в отношении ручного оборудования ЗСГРУ возлагало много надежд на центр, тогда как при своевременной заботе можно было бы обеспечить изготовление ручного оборудования на сибирских заводах.

Большим дефектом в работе ЗСГРУ является задолженность за 6 крупными работниками геологами и запущенность в отчетах по геологическим материалам прошлых лет.

Правительство СССР не допустит вмешательства в свои внутренние дела

Красная армия Китая разбила вновь несколько нанкинских дивизий

Занят ряд городов в Цзянси

ШАНХАЙ, 26. Агентство Рейтер из Ханькоу сообщает, что красноармейские отряды заняли город Гуаншань на юге пров. Шунань. Взято в плен около 1000 солдат японской армии, захвачено много оружия и аммуниции. Японская газета в Шанхае сообщает, что красноармейские отряды захватили города Ганьшаньфу и Ваньфу на юге провинции Цзянси, разбила вторую дивизию нанкинских войск.

В ШАНХАЕ АРЕСТОВАНО БОЛЕЕ 200 КОММУНИСТОВ

ПЕЙПИН, 26. Газета «Тяньин Ишило» сообщает, что полиция в Шанхае произвела ряд арестов на велегательные коммунистические издания. Арестовано более двухсот коммунистов, захвачено много комплиментаров, типографских машин.

ОБЕСПЕЧИТЬ РАБОЧИХ, ТЕХНИКОВ И СТУДЕНТОВ ТЕХНИЧЕСКОЙ ЛИТЕРАТУРОЙ

О ПОСТАНОВКЕ ПРОИЗВОДСТВЕННО-ТЕХНИЧЕСКОЙ ПРОПАГАНДЫ

РЕШЕНИЕ ЦК ВКП(б).

МОСКВА, 27. ЦК ВКП(б) в специальном постановлении констатирует, что постановка производственно-технической пропаганды издания, в частности, литературы по техническим знаниям крайне отстала от общего размаха индустриализации страны и технической реконструкции промышленности. Президиуму ВСНХ СССР совместно с культпропом ЦК и Оргпредложено разработать план развертывания производственно-технической пропаганды, в особенности план издания технической литературы, как капитальной технической литературы, учебников справочников так и популярно массовой.

ЦК предлагает обеспечить издание учебника и трудов советских профессоров и инженеров, равно как переводной иностранной технической литературы для вузов и инженерно-технических и руководящих кадров промышленности, особенно новейшей. Широко издавать литературу по отраслям промышленности, являющихся в Советском Союзе новыми, с которыми недостаточно знакомы инженерно-технические руководящие промышленные кадры и квалифицированные рабочие. Немедленно приступить к изданию серьезного научно-технического журнала, в котором должны освещаться все новые достижения техники, как в иностранных государствах, так и в СССР. Признать необходимым издание дешевой популярной литературы, описывающей с технической стороны новые важнейшие строительства (Магнитострой, Березники, Кузбасс, калининские производств, Челябинскострой, Нижегородский автострой, Сельмаш и другие).

ЦК предлагает приступить к изданию специальной серии дешевой популярной литературы, брошюр, листовок, плакатов, открыток, посвященных описанию новой техники, применяющейся в настоящее время на наших заводах и новых промышленных предприятиях. Необходимо вернуть издание специальной литературы, описывающей наиболее выдающиеся образцы массовой работы,

Попытка буржуазного правительства Финляндии выступить в защиту финских кулаков, проживающих в Ленинградской области, потерпела крах

Нота поверенного по делам Финляндии и ответ Наркоминдела

МОСКВА, 27. Народному комиссариату по иностранным делам 18 мая вручена нота поверенного по делам Финляндии в СССР в которой указывается, что согласно заявлению, сделанному 14 октября 1920 года председателем делегации РСФСР по заключению мирного договора с Финляндией о положении финского населения в бывшей Петроградской губернии, предоставлялась Финляндии возможность наблюдать за исполнением и сохранением гарантии труда этой части населения. Основываясь на этом правительство Финляндии заявляет, что «высылка «крестьянских семей» из среды финского населения Ленинградской обл. может привести к противоречию с вышеуказанным заявлением и ослаблению национальной жизни финского земледельческого населения». Далее в ноте говорится, что последние события могут повредить подержанию хороших соседских отношений между Финляндией и СССР. Они «вызвали в Финляндии живое беспокойство».

Нота описывается заявлением, что финляндское правительство «весьма жалеет, чтобы правительство СССР смогло найти средства способные устранить причины беспокойства, господствующего в настоящее время в Финляндии, и создать этим благоприятные условия для постоянного развития дружеских отношений, существующих между обеими странами».

Заместитель народного комиссара по иностранным делам т. Крестинский в ответной ноте Финляндскому поверенному в делах разъясняет, что приведенное им заявление председателя российской делегации на мирной конференции в Юрьеве 14 октября 1920 года имело исключительно информационный характер в смысле

решения вопроса о пользовании финским населением бывшей Петроградской губернии правами, предоставляемыми законами Российской социалистической федеративной советской республики проживающим на территории последней национальным меньшинствам. Советное правительство, поэтому, отклоняет содержащуюся в ноте попытку вывести из этого заявления какие бы то ни было права для Финляндского правительства наблюдать за применением к финскому населению Ленинградской области советских законов, или вести по этому вопросу переговоры с правительством Советского Союза. Осуществление Советским Союзом его внутренней экономической и политической жизни, равно осуществление трудящимися массами Советского Союза мероприятий своего хозяйства является делом Союза советских социалистических республик и народов Союза и не может быть предметом дипломатического обсуждения иностранными государствами, тем более их вмешательство в это дело. А именно таким вмешательством во внутренние дела Союза советских социалистических республик и является нота от 18 мая Финляндского правительства, по чему она не может подлежать рассмотрению по существу.

Тем не менее для того, чтобы раз навсегда отнять у Финляндского правительства возможность сыскать на свои неосуществленные оправдывать проявляемые им полуправительства по отношению к безудержной антисоветской кампании враждебных Союзу советских социалистических республик элементов, т. Крестинский в ноте разъясняет, что финское население бывшей Петроградской губернии ныне, как и прежде, пользуется как в

другие национальности во всех частях Советского Союза всеми теми правами, которые предоставлялись национальностям Союза Советских Социалистических Республик.

Если финские крестьяне Ленинградской области стремятся к подьему своего хозяйства и решениями своими на сельских сходах выделяют из своей среды кулаков, составляющих ничтожную часть населения, стараясь всеми мерами, вплоть до применения террора мешать подьему материального и культурного уровня подавляющего большинства финского крестьянства, то в этих мерах само защиты, принимаемых самим населением, при скольконибудь добросовестном подходе к вопросу, также не льзя усмотреть никакого нарушения судебных и административных прав финского населения, стремящегося поднять свое материальное благосостояние, подобно своим русским соседям, в подавляющем большинстве походящим к коллективным формам сельского хозяйства.

Посылая правительство Финляндии в опубликование им своей ноте от 18 мая сего года является объективно политической поддержкой в контрреволюционной борьбе ничтожной кучки кулаков Ленинградской области против перехода всего населения к новым более передовым формам сельского хозяйства, вмешательством во внутренние дела СССР.

Союзное правительство не может допустить подобного вмешательства во внутренние дела Союза советских социалистических республик и вынуждено формально отклонить весь «демарш» Финляндского правительства и заявить протест против такого вмешательства правительства Финляндии во внутренние дела Союза.

ДАТЬ КИРПИЧ КУЗБАССУ

ПУСТИТЬ В ХОД 4 ПРЕССА.

На кирпичных заводах 21 мая на производственном совещании обсуждался вопрос о невыполнении производственного плана за первую половину мая.

Для ликвидации прорыва решено немедленно перейти к работе четырех прессов, в трехдневный срок закончить прокладку узкоколейки, что даст экономии мужской силы и ускорит ход работы.

На обучение молодых рабочих мобилизуются члены партии, а также беспартийные старые работники.

Надо приступить немедленно к выработке пористого кирпича.

По распоряжению Сибрайонаба кирпичзаводы должны немедленно перейти на шестидневную, увеличить рабочий день до 10 часов, так как рабочие работают сезонно.

АДМИНИСТРАЦИЯ КИРПИЧЗАВОДОВ ПО КОЛДОВОРУ ОБЯЗАНА УЛУЧШАТЬ БЫТ РАБОЧИХ.

На кирпичных заводах постройку столовой стройконтора должна была закончить к 1-му мая. Потом срок был перенесен на 10-е. 20 мая стройконтора еще дала один срок 1-е июня, но очевидно, постройка закончатся только к 1-му июля. Отсутствие столовой на заводе отрицательно отражается на выполнении производственного плана. Обеды доставляются из города на лошади. Когда привозят их на завод они уже холодные. Зачастую своим рабочим обеды не хватает и те которые остаются голодными. Отсюда и текучесть рабочей силы.

Администрация не идет навстречу рабочим. Даже такие мелочи как просьба поставить умывальник и дать полотенце до сих пор не удовлетворена несмотря на то, что этот вопрос стоял на производственном совещании и вынесено по нему соответствующее постановление.

Ж.

«КРАСНОЕ ЗНАМЯ» НА ЛИКВИДАЦИЮ ПРОРЫВА.

В помощь рабочим кирпичных заводов по ликвидации образовавшегося прорыва в выполнении производственного плана газетой «Красное Знамя» послана СПЕЦИАЛЬНАЯ БРИГАДА в составе т.т. Нарьского, Ратиса и Урванцевой.

НА ПУТИНУ

Для обслуживания путны в Нарьме послана ВЬЕЗДНАЯ РЕДАКЦИЯ с полным техническим печатным оборудованием. Газета будет выпускаться на месте в пути с тем, чтобы лучше и полнее обслуживать рабочие артели и бригады.

НА ВЕСЕННИЙ СЕВ

«Красным Знамям» отправляется вторая ВЬЕЗДНАЯ РЕДАКЦИЯ по обслуживанию весеннего сева.

ПРОЦЕНТ КОЛЛЕКТИВИЗАЦИИ ДОСТИГ 52

МОСКВА, 27. Согласно последней сводке Наркомаема СССР о ходе коллективизации и перехода на сдельную оплату труда в колхозах на 20 мая в колхозах состояло 12 миллионов 838 тысяч хозяйств или 51,9 проц к общему числу единоличных-средняцких хозяйств.

64,4 проц. колхозов перешло на сдельную оплату труда. Максимальный процент коллективизации по отношению к общему числу единоличных-средняцких хозяйств следующий:

В республике немцев Поволжья — 94,5 проц., в Северо-Кавказском крае — 82 проц., в районе сплошной коллективизации Северного Кавказа 87 проц.

ТРАКТОРОЦЕНТР ПРОГРАММУ СЕВА ВЫПОЛНИЛ.

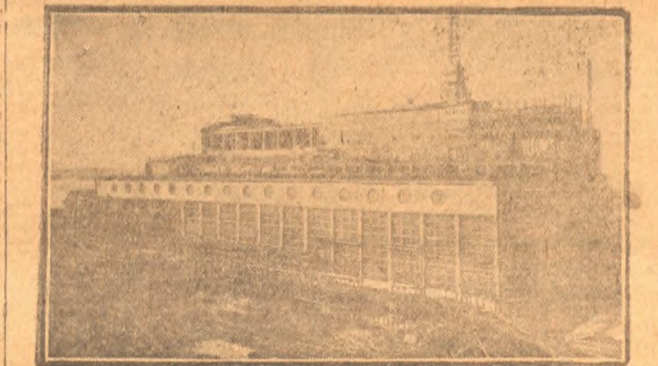
МОСКВА 27. Трактороцентр в рапорте ЦК ВКП(б) и СНК СССР сообщает, что боевая задача, поставленная партией перед машинотракторными станциями и Трактороцентром по севу 18 миллионов га яровых выполнена. На 24 мая в 46.000 колхозах, объединяемых и руководимых МТС засеяно 18100 тысяч га. Расширена посевная площадь за счет переломных целинных земель 4200 тыс. га.

В помощь сельхозферме

Сводка работ коллективов.

10 иллентивов тоюза медиков заключили договор с Горсовхозом на обработку 50 га. Коллектив факультетских и госпитальных клиник в количестве 40 человек работал 26 мая. 27 мая работало 30 человек. Коллектив колхозно-аграрической больницы полностью вступил в члены пригородного хозяйства и вызывает конфектную мастерскую «Сведочка» последовать его примеру.

Отрицательным явлением в работе Горсовхоза—это неувязка коллективов с Горсовхозом. План Горсовхоза о количестве рабочей силы на каждый день до коллективов не доведен. На 27 мая яровой завод напр. при готовил 72 чел., но из них Горсовхоз взял только 15. Сейчас на Горсовхозе работает Медтехникум, и Фармтехникум. Фармтехникум выехал на 4 дня.



Березники. головная электростанция химкомбината.

Центросоюз организует в крупных городах сеть специализированных магазинов

МОСКВА, 27. В целях реализации обращения ЦК ВКП(б) и СНК СССР о потребительской кооперации правление Центросоюза приняло решение об организации отраслевых торговых, оптовых, розничных объединений, об отмене бронирования и улучшения обслуживания населения, о подготовке кадров для потребкооперации. В июне все специализированные магазины ЦРК и горно переделаются в ведение отраслевых розничных объединений. Развертывается сеть специализированных магазинов потребкооперации по всему Союзу. Организация новых магазинов должна быть закончена первого сентября. В целях реконструкции хлебопе-

чения и расширения охвата снабжения населения печеным хлебом и улучшения качества его создаются отраслевое объединение, республиканские, краевые и областные тресты хлебопечения. Организуется всесоюзное отраслевое объединение сельхозхозяйственных предприятий потребкооперации. Считаю выполнение программы по освоению 300 тысяч га и развертыванию природных хозяйств важнейшей хозяйственной по технической задачей, Центросоюз обязал все свои местные организации выполнить полностью программу по сельхозпредприятиям, в особенности по освоению 300 тысяч га, обеспечить окончание сева в срок.

В ПОЛУЗУ ПОСТРАДАВШИХ В АРМИИ.

Томский учебно-кооперативный комбинат Западно-Сибирского округа отчитывается в помощь пострадавшим от землетрясения в Армении однодневный заработок в сумме 196 р. 73 к. и вызывает

последовать своему примеру коллективы: томского потребсоюза и остальных учебных комбинаты г. Томска. Иллентивы томского учебного комбината Западно-Сибирского округа.

