

# КРАСНОЕ ЗНАМЯ

ОРГАН ТОМСКОГО ГОРКОМА ВКП(б) И ГОРОДСКОГО СОВЕТА

№ 66 (5393)

Пятница, 8 апреля 1938 года

Год издания XXI

— Декада азербайджанского искусства (1 стр.).  
— Общественный пленум МК и МКГ ВКП(б) (1 стр.).  
— О коллегии народного комиссариата тяжелой промышленности (1 стр.).  
— А. СЫРЯТОВ—Организовать правильное хранение и расходование нефтепродуктов (1 стр.).  
— О мероприятиях по подъему урожайности и улучшению качества волокна и семян льва-долгунца. Постановления СНК СССР (2 стр.).

— Н. РОДЫГИН — Подготовка к выборам партийных органов (2 стр.).  
— П. ДРЮММА—Молодежь — в военные училища (2 стр.).  
— Н. ЯХОВ—Японская агрессия в Китае (3 стр.).  
— В Наркомделе (3 стр.).  
— П. АНАНЬЕВ—За бесперебойную работу электростанций (3 стр.).  
— АЛ. КРЕШЫН—Стахановцы на руководящей работе (3 стр.).

## Организованно провести выборы руководящих партийных органов

В ближайшие дни партийные организации приступают к отчетно-выборной кампании. По постановлению Центрального Комитета партии выборы будут проведены в период с апреля по первую половину июня 1938 года во всех партийных организациях, начиная с первичных и кончая областными, краевыми и республиканскими.

Задача каждой парторганизации — провести отчетно-выборную кампанию на высоком идейно-политическом уровне, на основе строгого соблюдения внутривнутрипартийной демократии и смелого развертывания большинства вражеской критики и самокритики.

Выборы являются глубокой проверкой политической зрелости, беспристрастности всех первичных организаций. Только путем широкого развернутой большинства критики и самокритики мы сможем до конца обнаружить недостатки в партийной работе и устранить их.

В постановлении ЦК ВКП(б) говорится:

«Выборы руководящих партийных органов должны быть проведены под знаком дальнейшего всемерного подема партийно-политической работы, укрепления связи парторганизаций с массами и успешного выполнения политических и хозяйственных задач, стоящих перед парторганизациями».

Подготовка к выборам у нас уже началась. 1 апреля было проведено совещание секретарей и партгоров всех первичных парторганизаций города и 4 апреля проведен «день партработника» с целью тщательного ознакомления с инструкцией о проведении выборов руководящих партийных органов. С 4 апреля проводятся партийные собрания в первичных организациях с целью ознакомления каждого коммуниста с порядком выборов и подготовки его к предстоящим отчетно-выборным собраниям.

В апреле же начнутся выборы в первичных парторганизациях, а в мае начнется проведение районных отчетно-выборных собраний.

Отчетно-выборные собрания должны быть тщательно подготовлены с тем, чтобы все коммунисты принимали активное участие в них.

Для проверки выполнения партийных решений партком, партгос и райкомы обязаны привлекать широкие массы членов партии.

Каждый партийный руководитель должен помнить, что резкая большевистская самокритика является могучим оружием партии в борьбе с врагами народа, политическим средством

## Объединенный пленум МК и МКГ ВКП(б)

4 и 5 апреля 1938 года состоялся объединенный пленум МК и МКГ ВКП(б).

Пленум обсудил два вопроса: 1) о проведении выборов руководящих партийных органов; 2) о задачах партийных организаций по подготовке к выборам в Верховный Совет РСФСР.

По вопросу о проведении выборов руководящих партийных органов пленум заслушал доклад п. о. первого секретаря МК и МКГ ВКП(б) тов. А. И. Угарова.

В прениях по докладу тов. Угарова выступили тт. Чумаков (секретарь Павлово-Посадского РК ВКП(б)), Ермоленко (секретарь Куйбышевского РК ВКП(б)) и другие.

## О коллегии Народного комиссариата тяжелой промышленности

Совет Народных Комиссаров Союза ССР утвердил коллегию Народного комиссариата тяжелой промышленности под председательством народного комиссара тов. Л. М. Кагановича, в составе товарищей: Цели-

## МАЗУРУК И ФАРИХ ПРИЛЕТЕЛИ В МОСКВУ

МОСКВА, 4 апреля. (ТАСС). Вчера, в 3 часа дня, над московским аэропортом показались два четырехмоторных воздушных корабля. Развернувшись, самолеты быстро пошли на посадку. Первым коснулся аэродрома оранжевый «Н-213», пилотируемый полковником летчиком-орденоносцем тов. Ф. Б. Фарихом. Скоро вышел на бетонную дорожку и другой огромный зорьба — «Н-169», пилотируемый т. Мазурук.

Большое года назад этот замечательный пилот вылетел на самолете «Н-169» из Москвы, чтобы совершить дугу и метая, сквозь туманы и облака вместе с другими советскими летчиками пролететь в сердце Арктики, высадить на Северном полюсе плавильный лагерь. Его машина готова была по первому сигналу о бедствии на дрейфующей льдине подняться в воздух.

## Организовать правильное хранение и расходование нефтепродуктов

Нарком земледелия СССР тов. Р. И. Энке специальным приказом об организации хранения и расходования горючего объявил всех работников МТС, колхозных заправщиков и водителей горючего вести самую жесткую борьбу за экономное расходование каждого грамма горючего.

Насколько серьезна и совершенно необходима такая борьба, говорят факты. Томская и Порожиская машинно-тракторные станции за прошлый год в среднем на гектар нахоты перерасходовали около 20 процентов нефтепродуктов.

Такое хищническое отношение к расходованиям горючего явилось результатом бесхозяйственности директоров МТС тт. Михайлова и Рогово, пошедшего отгульщика с их стороны контроля за хранением и расходованием нефтепродуктов.

В Порожиской МТС бригада трактористов, работающая в Нелюбинском сельсовете, за лето «утеряла» несколько бочек с керосином. Никто об этом не знал до последнего времени. Только сейчас выясняется, что керосин этот был прован на сторону мерзавцем бригадиром.

В Томской МТС осенью прошлого года горючее и смазочное в бригадах отпущали без веса. Заняв керосина в бачки производилась из ведра. Ни воронок, ни насосов не было. Топками разливали трактористы керосин, а машинно-тракторные станции отсрадали из-за отсутствия горючего и недостатка средств для приобретения его.

До последнего времени в Порожиской МТС не было взвешивающего

нефтебаза. В бочках, цистернах и баках на нефтебазе в Рыболово хранится более 150 тонн ценнейших нефтепродуктов. За эти продукты никто не отвечает. В результате в некоторых цистернах оказалась вода, подтаята туда вражеской рукой.

В Томской и Порожиской МТС до сих пор не выделены заправщики и водители горючего, не разработана система учета и отчетности, ничего не сделано, чтобы предотвратить хищническое расходование керосина, бензина и смазочных веществ.

В текущую весенне-осеннюю кампанию МТС имеет все возможности досрочно выполнить планы сева. Новый порядок финансирования позволит последним в избытке обеспечить себя на период сева горючим и смазочным. Ничего не придется тракторам и разгар сева протравить без горючего. Однако относиться к горючему так, как относятся к нему сейчас, ни в коем случае нельзя.

Каждая капля горючего должна быть на строгом учете. Без распоряжения директора МТС не может быть отпущен с нефтебазы ни один грамм. Этого не понимают руководители Томской и Порожиской машинно-тракторных станций. Из невинного запаса керосина в Томской МТС уже успели незаконно растратить около тонны и около 700 килограммов в Порожиской.

Надо сейчас же организовать строгий учет отпуща и расходования горючего. Поставить на все участки нефтехозяйства честных и понимающих дело работников. Провести ку-

## САБОТАЖНИКИ ПОСЕВНОЙ СНЯТЫ С РАБОТЫ

Председатель колхоза «Пятилетка в 4 года», Зорькальдерского сельсовета, Марцев и бригадир Мельников всячески саботировали подготовку колхоза к севу. Они учиняли коллективные попойки, срывали обмен семян, ремонт инвентаря и другие работы.

На днях в колхозе состоялся общее собрание, на котором колхозники

## Срывают составление производственного плана

В колхозе «Память Ленина», Богдановского сельсовета, составление производственного плана задерживается по вине руководителей Томской МТС. Несмотря на неоднократные сигналы печати и требования правления колхоза к руководителям МТС заключить договор с колхозом, он еще не заключен.

Мы спрашиваем директора т. Михайлова, когда же он даст возможность колхозу составить производственный план? С. К. Минин.

## По Советскому Союзу

МОСКВА. (ТАСС). Бюро буровых и шроходческих машин Главлорма сконструировало первый советский электробур, предназначенный для глубокого и сверхглубокого бурения нефтяных скважин.

## КОЛХОЗНИКИ-АСПИРАНТЫ

ДНЕПРОПЕТРОВСК, 6 апреля. Днепронетровский филиал Всесоюзного научно-исследовательского института механизации и электрификации сельского хозяйства организовал постоянную колхозную аспирантуру в количестве 25 колхозников.

## ШЕСТЬ ЛЕТ РАБОТЫ СИБИРСКОГО МЕТАЛЛУРГИЧЕСКОГО ИНСТИТУТА

НОВОСИБИРСК\* (ТАСС). Сибирский металлургический институт имени Серго Орджоникидзе в Сталинске в апреле отмечает свой шестилетний юбилей.

За 6 лет институт обучил и дал металлургическим заводам страны более 300 инженеров и техников. Молодые специалисты, выпущенные год-два тому назад, занимают сейчас высокие командные посты. Вышедший студент института тов. Гробовый работает директором крупного завода сельскохозяйственного района, тов. Ткаченко ведет самостоятельную научную работу. Он исследует способы выращивания огур-

## В РЕСПУБЛИКАНСКОЙ ИСПАНИИ



Генерал Миаха и президент Каталонии Компанис (справа) в Барселоне. (Сокофот).

## НА ФРОНТАХ В ИСПАНИИ

(По телеграммам ТАСС за 7 апреля).

### Восточный фронт

3 апреля весь день шли бои на подступах к г. Лериде. В ночь на 4-е апреля марокканцы и итальянские части проникли на омуз из окрестных Лериды и заняли железнодорожный вокзал. Республиканцы эвакуировали г. Лериду. Новые их позиции расположены в окрестностях этого города. Атаки фашистов на железнодорожный мост у Лериды отбиты. К северу от Лериды мятежники заняли несколько деревень.

Продолжались бои и к югу от реки Эбро. Переходные линии фашистов продвигаются к дер. Мора-дель-Эбро. Продвижение фашистов в этом районе оказалось возможным только потому, что свыше 100 фашистских самолетов беспрепятственно бомбардировали линии республиканцев. Интервенты обложили с севера позиции у деревни Гавдеса и тем создали угрозу республиканцам с тыла.

Республиканская авиация непрерывно обстреливает военные части интервентов

### Центральный фронт

На секторе Гвадалахоры республиканские части продолжали продвижение вперед. 3 апреля республиканцы продвинулись на 9 километров вглубь расположения фашистских частей. Республиканцы ведут здесь наступление на фронте в 17 километров. 4 апреля республиканцы заняли несколько населенных пунктов и высот. Части фашистов отступают в беспорядке. Республиканская конница, преследуя отступающих, захватила много пленных, оружие и др. военные снаряжение. Летчики фашистов неоднократно производили налеты на территорию захваченную республиканцами в последние дни. 4 апреля 40 фашистских самолетов вновь бомбардировали республиканские линии, но это не останавливало продвижения республиканских частей.

## Декада азербайджанского искусства в Москве

### ОТКРЫТИЕ ДЕКАДЫ

На спектакле присутствовали товарищи И. В. Сталин, В. М. Молотов, Л. М. Каганович, А. А. Жданов

5 апреля в филармонии Государственного оркестра Ленина Академического Большого театра Союза ССР открылась декада азербайджанского искусства в Москве.

Коллектив азербайджанского Государственного театра оперы и балета имени М. Ф. Ахундова выложил народно-героическую оперу «Кьероглы» композитора Узевр Гаджибеова — народного артиста Азербайджанской ССР.

Спектакль, составленный заслуженным артистом Азербайджанской ССР талантливым режиссером И. Исаевым, прошел с огромным успехом. Замечательные образцы азербайджанского народного эпоса в «Кьероглы» с большой глубиной воплощены в музыке этой замечательной оперы.

Особенный успех пользовался у зрителей артистка Кларик Григорян, прекрасно исполнившая роль Нигар, и заслуженный артист Азербайджанской ССР Бюль-Бюль в роли Кьероглы.

Яркое впечатление оставили массовые сцены и народные пляски. Большой успех выдал на долю солистки балета Гамар Аламас-Заде.

Прекрасные декорации на спектакле выполнены художником Р. Муштафовым. Диржировал оперой молодой дирижер А. Гезенов.

На открытии декады присутствовали товарищи И. В. Сталин, В. М. Молотов, Л. М. Каганович, А. А. Жданов.

После окончания оперы товарищи Сталин и руководители партии и правительства вместе со зрителями горячо приветствовали участников спектакля. (ТАСС).

## Полет на Северный полюс

### На поиски самолета „Н-209“

4 апреля, в 3 часа утра, самолет «Н-212», пилотируемый летчиком-орденоносцем тов. Мошковым, вылетел с острова Рудольфа в район Северного полюса на поиски самолета Леваневского «Н-209».

В 7 часов 20 минут «Н-212» находился над Северным полюсом. Оттуда тов. Мошковский повел машину по нулевому меридиану до 89 граду-

са северной широты. Затем он повернул обратно к острову Рудольфа, где благополучно приземлился в 14 часов 05 минут.

Во время всего полета, происходившего на высоте около 1500 метров, видимость была прекрасная. Весь экипаж тщательно осматривал соданные поля, но ничего не обнаружено.

## 9 апреля, в 7 час. вечера, в Доме партактива назначается собрание кандидатов в члены ВКП(б) города Томска и района.

Горком ВКП(б)

# О мероприятиях по под'ему урожайности и улучшению качества волокна и семян льна-долгунца

## ПОСТАНОВЛЕНИЕ СОВЕТА НАРОДНЫХ КОМИССАРОВ СССР

Совет Народных Комиссаров СССР устанавливает, что вследствие нехозяйственной работы земельных органов и, в первую очередь, Главного льноводного управления Наркомзема СССР было сорвано выполнение постановления СНК СССР и ЦК ВКП(б) от 19 декабря 1935 года «Об организации хозяйства по выращиванию семян льна и лен не обеспечивался лучшим предшественником — клевером, волевски саботировали машинное теребление и первичную обработку льна. Вредительская заготовка семян льна, враги парода вытесняли из производства старые уже испытанные сорта льна, совершенно исключали из сортосемянника ценные крапивоые льны, срывали правильное размещение сортов по районам.

В целях подъема урожайности и улучшения качества льна, Совет Народных Комиссаров СССР постановляет:

### I. По улучшению семенного дела

1. Утвердить план сортовых и семеноводческих посевов на 1938 год в количестве 1.450.000 гектар со следующим распределением по республикам, краям и областям:

	Всего семеноводческих и сортовых посевов (тыс. га)		В том числе	
	Сортовых	Семеноводческих	Сортовых	Семеноводческих
Алтайский край	19,00	17,30	1,70	—
Архангельская обл.	14,00	13,20	0,80	—
Вологодская обл.	50,00	51,50	4,50	—
Горьковская обл.	26,00	16,30	3,70	—
Ивановская обл.	52,00	47,90	4,10	—
Иркутская обл.	1,00	1,00	—	—
Калининская обл.	300,12	279,85	20,27	—
Кировская обл.	81,70	73,28	8,42	—
Красноярский край	6,00	6,00	—	—
Ленинградская обл.	64,00	52,32	11,68	—
Московская обл.	33,00	31,00	2,00	—
Новосибирская обл.	41,12	36,98	4,14	—
Омская обл.	7,00	7,00	—	—
Орловская обл.	20,00	20,00	—	—
Рязанская обл.	7,00	7,00	—	—
Свердловская обл.	24,00	20,00	4,00	—
Смоленская обл.	250,24	228,56	21,68	—
Тульская обл.	14,00	14,00	—	—
Челябинская обл.	3,00	3,00	—	—
Ярославская обл.	105,00	94,47	10,53	—
Башкирская АССР	3,80	3,80	—	—
АССР Коми	3,00	2,40	0,60	—
Марийская АССР	2,00	0,90	1,10	—
Татарская АССР	12,00	12,00	—	—
Удмуртская АССР	43,02	38,20	4,82	—
Чувашская АССР	2,00	2,00	—	—
БССР	200,00	182,16	17,84	—
УССР	66,00	57,88	8,12	—

Обязать Наркомзем СССР, совнархозы республик, краевые и областные исполнительные комитеты обеспечить безусловное выполнение плана сортовых и семеноводческих посевов с тем, чтобы в 1940 году полностью перейти к посеву льна только сортовыми семенами, исключая сортовые площади и заготовки крапивоого льна.

Обязать Наркомзем СССР восстановить в 1938 году посевы крапивоого льна на площади не менее 2000 гектар.

2. Отменить существующий порядок сортоиспытания семян льна-долгунца, как вредный и запутывающий семенное дело.

Организовать сортоиспытание семян льна-долгунца на следующих участках:

а) испытание сортов льна-долгунца проводится сортоиспытательными пунктами под непосредственным руководством комиссии по сортоиспытанию льна-долгунца при Наркомземе СССР. Состав комиссии по сортоиспытанию льна-долгунца утверждается Совнаркомом СССР по представлению народного комиссара земледелия СССР;

б) снятие с испытания сортов льна-долгунца, вывод сортов в тираж, введение сортов в производство или в хозяйственные посевы производится на основании решения комиссии по сортоиспытанию, утвержденного народным комиссаром земледелия СССР;

в) финансирование мероприятий по проведению сортоиспытания льна-долгунца, а также содержание работников по сортоиспытанию производится за счет бюджета Наркомзема СССР;

г) Наркомземом СССР ежегодно, не позднее 15 февраля, публикуется ежегодный отчет о результатах сортоиспытания льна-долгунца предыдущего года для всеобщего сведения.

3. Утвердить сеть сортоиспытательных пунктов по льну-долгунцу в количестве 54 по следующему распределению по республикам, краям и областям:

Белорусская ССР	6
Алтайский край	1
Архангельская область	1
Вологодская область	3
Горьковская область	2
Ивановская область	2
Иркутская область	1
Калининская область	3
Кировская область	3
Красноярский край	1
Ленинградская область	4
Московская область	1
Новосибирская область	2
Омская область	1
Свердловская область	2
Смоленская область	6
Ярославская область	4
Марийская АССР	1
Удмуртская АССР	2
Области УССР:	
Житомирская область	2
Черниговская область	1

льна умеренно насыщать льном одни районы и холмы и умышенно занимать посевы льна в других, паршали севообороты и основные агро-технические правила, срывали мероприятия по выращиванию семян клевера и лен не обеспечивался лучшим предшественником — клевером, волевски саботировали машинное теребление и первичную обработку льна. Вредительская заготовка семян льна, враги парода вытесняли из производства старые уже испытанные сорта льна, совершенно исключали из сортосемянника ценные крапивоые льны, срывали правильное размещение сортов по районам.

В целях подъема урожайности и улучшения качества льна, Совет Народных Комиссаров СССР постановляет:

### II. По организационным и агротехническим мероприятиям

9. Обязать Наркомзем СССР, совнархозы республик, краевые (областные) исполнительные комитеты обеспечить первоочередное введение во всех льноводных колхозах районных севооборотов с подсеком смеси клевера и тимopheenки на целинном поле и при двухлетнем использовании трав на укос. Под лен отводить не более одного поля в севообороте.

10. Установить для льносеющих колхозов, как минимум, следующие агротехнические требования:

- а) начиная с 1939 года, запретить посев льна на возобновляемые, предлагаемые председателям колхозов, директорам МТС и земельным органам обеспечить ежегодный севооборотный поем заи наугами с предшественниками под всю площадь посева льна;
- б) содержать посевы льна постоянно чистыми от сорняков и производить прополку по мере появления сорняков, но не менее 2—3 сплошных прополок;
- в) теребление льна-долгунца обычных посевов на волокно и семенных участков проводить в ранней желтой спелости, а урожай с семеноводческих посевов — в желтой спелости;
- г) обязать холхозы уже в 1938 году полностью переработать обязательных головок выжимки, мичками и тому подобно, обмолот прожаривать социальными льномотилками или же производить отделение головок с помощью путем оцеса на гребнях;
- д) расстила и заготовку всей льноной соломы заканчивать в августе месяце; запретить расстила льна по клеверу и другим предшественникам льна.

11. Обязать Наркомзем СССР, директоров МТС, райкомхозов и председателей колхозов добиваться лучшего использования льняных седелок и обеспечить в 1938 году выработку на каждую седелку не менее 40 гектар за сезон.

12. Обязать Наркомзем СССР, совместно с наркомхозами республик и обл. край (зо) основных льнопроизводящих областей в пятидневный срок разработать агротехнические правила по льну-долгунцу, на основе:

- 1. Новоград - Волынский.
- 2. Коростневский.
- 3. Малинский.
- 4. Черниговский.
- 5. Куликовский.

Установить, что заведующий и старший агроном льносеменоводческой станции утверждаются наркомом земледелия СССР.

6. Установить, что во всех льноводных колхозах, кроме семеноводческих, за 10—15 дней до теребления должны быть выделены семенные участки льна-долгунца.

7. Установить размер площадей семенных участков льна-долгунца на 1938 год в 765.000 гектар со следующим распределением по республикам, краям и областям:

1. УССР — 43,0 тысяч га.
2. БССР — 77,0 тысяч га.
3. АССР Коми — 2,5 тысяч га.
4. Башкирская АССР — 4,0 тысяч га.
5. Марийская АССР — 7,0 тысяч га.
6. Татарская АССР — 6,5 тысяч га.
7. Чувашская АССР — 1,5 тысячи га.
8. Удмуртская АССР — 31,0 тысяч га.
9. Алтайский край — 7,0 тысяч га.
10. Красноярский край — 7,0 тысяч га.
11. Архангельская область — 12,0 тысяч га.
12. Вологодская область — 38,0 тысяч га.
13. Горьковская область — 20,0 тысяч га.
14. Ивановская область — 23,0 тысяч га.
15. Иркутская область — 2,0 тысяч га.
16. Калининская область — 124,0 тысяч га.
17. Кировская область — 65,0 тысяч га.
18. Ленинградская область — 52,0 тысяч га.
19. Московская область — 14,0 тысяч га.
20. Новосибирская область — 17,0 тысяч га.

16. Кесовогорская.

17. Калининская.

Смоленская область:

- 1. Велижская.
- 2. Духовнинская.
- 3. Сафоновская.
- 4. Сычевская.
- 5. Гжатская.
- 6. Темкинская.
- 7. Высокская.
- 8. Ямшинская.
- 9. Екимовичская.
- 10. Починковская.
- 11. Рузская.

Московская область:

- 1. Шаховская.
- 2. Волоколамская.

Ярославская область:

- 1. Пошехово - Володарская.
- 2. Мышкинская.
- 3. Угличская.
- 4. Перехтевая.
- 5. Костромская.
- 6. Давыдовская.
- 7. Галицкая.
- 8. Антроповская.

Ивановская область:

- 1. Павловская.
- 2. Пучежская.
- 3. Савинская.

Горьковская область:

- 1. Шарьинская.
- 2. Шахунская.
- 3. Семеновская.

Марийская АССР:

- 1. Оршанская.

Кировская область:

- 1. Шабалинская.
- 2. Котельничская.
- 3. Арбацкая.
- 4. Сердешская.
- 5. Кикнурская.
- 6. Богородская.
- 7. Зуевская.
- 8. Фаленская.

Удмуртская АССР:

- 1. Глазовская.
- 2. Балезинская.
- 3. Можгинская.

Свердловская область:

- 1. Менделеевская.
- 2. Гондыревская.
- 3. Суксунская.

Новосибирская область:

- 1. Маслянинская.
- 2. Омская.
- 3. Асиновская.
- 4. Нарымская.

Алтайский край:

- 1. Тогуская.

БССР:

- 1. Дриссенская.
- 2. Лельская.
- 3. Сиротинская.
- 4. Горюховская.
- 5. Лезинская.
- 6. Мстиславская.
- 7. Гороцкая.
- 8. Шкловская.
- 9. Толочинская.
- 10. Слуцкая.
- 11. Уярвинская.
- 12. Речинская.

УССР:

- 1. Новоград - Волынский.
- 2. Коростневский.
- 3. Малинский.
- 4. Черниговский.
- 5. Куликовский.

Установить, что заведующий и старший агроном льносеменоводческой станции утверждаются наркомом земледелия СССР.

6. Установить, что во всех льноводных колхозах, кроме семеноводческих, за 10—15 дней до теребления должны быть выделены семенные участки льна-долгунца.

7. Установить размер площадей семенных участков льна-долгунца на 1938 год в 765.000 гектар со следующим распределением по республикам, краям и областям:

1. УССР — 43,0 тысяч га.
2. БССР — 77,0 тысяч га.
3. АССР Коми — 2,5 тысяч га.
4. Башкирская АССР — 4,0 тысяч га.
5. Марийская АССР — 7,0 тысяч га.
6. Татарская АССР — 6,5 тысяч га.
7. Чувашская АССР — 1,5 тысячи га.
8. Удмуртская АССР — 31,0 тысяч га.
9. Алтайский край — 7,0 тысяч га.
10. Красноярский край — 7,0 тысяч га.
11. Архангельская область — 12,0 тысяч га.
12. Вологодская область — 38,0 тысяч га.
13. Горьковская область — 20,0 тысяч га.
14. Ивановская область — 23,0 тысяч га.
15. Иркутская область — 2,0 тысяч га.
16. Калининская область — 124,0 тысяч га.
17. Кировская область — 65,0 тысяч га.
18. Ленинградская область — 52,0 тысяч га.
19. Московская область — 14,0 тысяч га.
20. Новосибирская область — 17,0 тысяч га.

16. Калининская.

Смоленская область:

- 1. Велижская.
- 2. Духовнинская.
- 3. Сафоновская.
- 4. Сычевская.
- 5. Гжатская.
- 6. Темкинская.
- 7. Высокская.
- 8. Ямшинская.
- 9. Екимовичская.
- 10. Починковская.
- 11. Рузская.

Московская область:

- 1. Шаховская.
- 2. Волоколамская.

Ярославская область:

- 1. Пошехово - Володарская.
- 2. Мышкинская.
- 3. Угличская.
- 4. Перехтевая.
- 5. Костромская.
- 6. Давыдовская.
- 7. Галицкая.
- 8. Антроповская.

Ивановская область:

- 1. Павловская.
- 2. Пучежская.
- 3. Савинская.

Горьковская область:

- 1. Шарьинская.
- 2. Шахунская.
- 3. Семеновская.

Марийская АССР:

- 1. Оршанская.

Кировская область:

- 1. Шабалинская.
- 2. Котельничская.
- 3. Арбацкая.
- 4. Сердешская.
- 5. Кикнурская.
- 6. Богородская.
- 7. Зуевская.
- 8. Фаленская.

Удмуртская АССР:

- 1. Глазовская.
- 2. Балезинская.
- 3. Можгинская.

Свердловская область:

- 1. Менделеевская.
- 2. Гондыревская.
- 3. Суксунская.

Новосибирская область:

- 1. Маслянинская.
- 2. Омская.
- 3. Асиновская.
- 4. Нарымская.

Алтайский край:

- 1. Тогуская.

БССР:

- 1. Дриссенская.
- 2. Лельская.
- 3. Сиротинская.
- 4. Горюховская.
- 5. Лезинская.
- 6. Мстиславская.
- 7. Гороцкая.
- 8. Шкловская.
- 9. Толочинская.
- 10. Слуцкая.
- 11. Уярвинская.
- 12. Речинская.

УССР:

- 1. Новоград - Волынский.
- 2. Коростневский.
- 3. Малинский.
- 4. Черниговский.
- 5. Куликовский.

Установить, что заведующий и старший агроном льносеменоводческой станции утверждаются наркомом земледелия СССР.

6. Установить, что во всех льноводных колхозах, кроме семеноводческих, за 10—15 дней до теребления должны быть выделены семенные участки льна-долгунца.

7. Установить размер площадей семенных участков льна-долгунца на 1938 год в 765.000 гектар со следующим распределением по республикам, краям и областям:

1. УССР — 43,0 тысяч га.
2. БССР — 77,0 тысяч га.
3. АССР Коми — 2,5 тысяч га.
4. Башкирская АССР — 4,0 тысяч га.
5. Марийская АССР — 7,0 тысяч га.
6. Татарская АССР — 6,5 тысяч га.
7. Чувашская АССР — 1,5 тысячи га.
8. Удмуртская АССР — 31,0 тысяч га.
9. Алтайский край — 7,0 тысяч га.
10. Красноярский край — 7,0 тысяч га.
11. Архангельская область — 12,0 тысяч га.
12. Вологодская область — 38,0 тысяч га.
13. Горьковская область — 20,0 тысяч га.
14. Ивановская область — 23,0 тысяч га.
15. Иркутская область — 2,0 тысяч га.
16. Калининская область — 124,0 тысяч га.
17. Кировская область — 65,0 тысяч га.
18. Ленинградская область — 52,0 тысяч га.
19. Московская область — 14,0 тысяч га.
20. Новосибирская область — 17,0 тысяч га.

21. Омская область — 19,0 тысяч га.

22. Орловская область — 12,0 тысяч га.

23. Рязанская область — 3,0 тысяч га.

24. Свердловская область — 12,0 тысяч га.

25. Смоленская область — 106,0 тысяч га.

26. Тульская область — 6,0 тысяч га.

27. Челябинская область — 1,5 тысячи га.

28. Ярославская область — 52,0 тысяч га.

8. Запретить использование урожая семян льна, собранного с семенных участков колхозов, на каше бы то ни было иные нужды, кроме посевных. Лиц, виновных в нарушении этого, привлекать к уголовной ответственности.

10. Установить для льносеющих колхозов, как минимум, следующие агротехнические требования:

- а) начиная с 1939 года, запретить посев льна на возобновляемые, предлагаемые председателям колхозов, директорам МТС и земельным органам обеспечить ежегодный севооборотный поем заи наугами с предшественниками под всю площадь посева льна;
- б) содержать посевы льна постоянно чистыми от сорняков и производить прополку по мере появления сорняков, но не менее 2—3 сплошных прополок;
- в) теребление льна-долгунца обычных посевов на волокно и семенных участков проводить в ранней желтой спелости, а урожай с семеноводческих посевов — в желтой спелости;
- г) обязать холхозы уже в 1938 году полностью переработать обязательных головок выжимки, мичками и тому подобно, обмолот прожаривать социальными льномотилками или же производить отделение головок с помощью путем оцеса на гребнях;
- д) расстила и заготовку всей льноной соломы заканчивать в августе месяце; запретить расстила льна по клеверу и другим предшественникам льна.

11. Обязать Наркомзем СССР, директоров МТС, райкомхозов и председателей колхозов добиваться лучшего использования льняных седелок и обеспечить в 1938 году выработку на каждую седелку не менее 40 гектар за сезон.

12. Обязать Наркомзем СССР, совместно с наркомхозами республик и обл. край (зо) основных льнопроизводящих областей в пятидневный срок разработать агротехнические правила по льну-долгунцу, на основе:

- 1. Новоград - Волынский.
- 2. Коростневский.
- 3. Малинский.
- 4. Черниговский.
- 5. Куликовский.

Установить, что заведующий и старший агроном льносеменоводческой станции утверждаются наркомом земледелия СССР.

6. Установить, что во всех льноводных колхозах, кроме семеноводческих, за 10—15 дней до теребления должны быть выделены семенные участки льна-долгунца.

7. Установить размер площадей семенных участков льна-долгунца на 1938 год в 765.000 гектар со следующим распределением по республикам, краям и областям:

1. УССР — 43,0 тысяч га.
2. БССР — 77,0 тысяч га.
3. АССР Коми — 2,5 тысяч га.
4. Башкирская АССР — 4,0 тысяч га.
5. Марийская АССР — 7,0 тысяч га.
6. Татарская АССР — 6,5 тысяч га.
7. Чувашская АССР — 1,5 тысячи га.
8. Удмуртская АССР — 31,0 тысяч га.
9. Алтайский край — 7,0 тысяч га.
10. Красноярский край — 7,0 тысяч га.
11. Архангельская область — 12,0 тысяч га.
12. Вологодская область — 38,0 тысяч га.
13. Горьковская область — 20,0 тысяч га.
14. Ивановская область — 23,0 тысяч га.
15. Иркутская область — 2,0 тысяч га.
16. Калининская область — 124,0 тысяч га.
17. Кировская область — 65,0 тысяч га.
18. Ленинградская область — 52,0 тысяч га.
19. Московская область — 14,0 тысяч га.
20. Новосибирская область — 17,0 тысяч га.

16. Калининская.

Смоленская область:

- 1. Велижская.
- 2. Духовнинская.
- 3. Сафоновская.
- 4. Сычевская.
- 5. Гжатская.
- 6. Темкинская.
- 7. Высокская.
- 8. Ямшинская.
- 9. Екимовичская.
- 10. Починковская.
- 11. Рузская.

Московская область:

- 1. Шаховская.
- 2. Волоколамская.

Ярославская область:

- 1. Пошехово - Володарская.
- 2. Мышкинская.
- 3. Угличская.
- 4. Перехтевая.
- 5. Костромская.
- 6. Давыдовская.
- 7. Галицкая.
- 8. Антроповская.

Ивановская область:

- 1. Павловская.
- 2. Пучежская.
- 3. Савинская.

Горьковская область:

- 1. Шарьинская.
- 2. Шахунская.
- 3. Семеновская.

Марийская АССР:

- 1. Оршанская.

Кировская область

За бесперебойную работу электростанции

Рабочий коллектив электростанции работает на одном из самых важных хозяйственно-политических участков. Ответственность его перед трудящимися Томска исключительно велика.

Электростанция — это не завод, это сотни предприятий, это сердце всего города. Незарем троцкистско-бухаринская банда шпионов и диверсантов, орудовавшая на ТЭЦ, стремилась направить главный удар на этому сердцу, чтобы парализовать жизнь города.

Работники электростанции не имеют права забывать этого. Они обязаны свое предприятие беречь и охранять, как зеницу ока.

Электростанция должна работать, как самый точный механизм, и являться одним из образцовых культурных предприятий. На ней должны быть идеальный порядок, чистота, аккуратность, неслабый контроль за работой, соблюдение технических правил. Работники электростанции обязаны быть воспитанниками высокой культуры производства.

Нельзя ни минуты дальше терпеть бескультурья и хаоса, которые царят на нашей электростанции и внутри и вокруг нее. А директор Фофанов больше предпочитает дисциплинировать в аудиториях транспортного института и читать лекции, чем быть на станции.

У нас договоры с предприятиями нет, — говорит работники ТЭЦ. — Хозяйственники обязаны не могут, чтобы мы давали им требуемое количество энергии. Сколько дали, столько и получают. Где мы ее возьмем?

Борьба за экономию энергии ими не ведется, контроля за потреблением и распределением электроэнергии по фабрикам и заводам не установлено, графиков на станции не существует.

Такая постановка дает возможность отдельным предприятиям безобразно расходовать энергию, а другим часто ее не получать.

Примером этому служит сама электростанция. На собственные нужды она должна расходовать 14,5 процентов от вырабатываемой энергии, а фактически расходует 16,7. Это дает ежедневный перерасход энергии в полторы тысячи киловатт-часов.

Несмотря на перебои в снабжении углем, борьба за экономно его не организована.

Для выработки 1 киловатт-часа энергии по норме положено израсходовать 1,36 килограмма угля, а расходуют 1,67 и больше. Таким образом, только за 3 апреля перерасход угля выразился в 22 тонны.

Эти безобразия объясняются тем, что руководители станции опирались на социалистическое соревнование и массовое стахановское движение. Сейчас на ТЭЦ нет ни одного стахановца и соревнуется. С возмущительным снобизмом Фофанов и главный инженер Титов оправдывают свою бездельность.

— Стахановцев у нас нет потому, что не имеем для них разработанных показателей. Дельцы электростанции не удосужились обсудить с рабочим коллективом «обращения Всесоюзного совещания работников электростанций и сети НКПС».

Железные правила можно быть соблюдение норм расхода топлива и энергии. Никаких перерасходов, решительная борьба за полную мощность станции, за бесперебойную и безаварийную культурную и беспрерывную работу — вот основные показатели для стахановцев.

Чтобы с честью выполнять требования трудящихся за электроэнергией, коллективу электростанции надо поднять революционную бдительность, мобилизовать все силы на ликвидацию последствий предательства.

Если полностью потребность города обеспечить нельзя, то улучшить работу станции можно.

Работники ТЭЦ жалуются на недостаток пара для турбины. В то же время проносятся котлом Шухова, который имеет 100 квадратных метров площади нагрева и бездельствует.

Положение с электростанцией весьма серьезное. Проектная мощность турбин станции равняется 8600 киловатт-часов, но фактическое охватывает ранее на ТЭЦ, окончательно разбито котельное хозяйство, которое не может дать столько пара, сколько требуют установленные турбины, а поэтому на станции сейчас вырабатывается всего лишь 6 тысяч киловатт-часов.

Количество заявок на электроэнергию с каждым днем возрастает. В ТЭЦ появляются такие элементы, как «Хлебострой», с заявки на 2 тысячи киловатт-часов, станция Томск II просит отпустить 400 киловатт-часов и др. В марте станция недодала предприятиям около 300 тысяч киловатт-часов. Агрегаты станции сейчас не столько работают, сколько ремонтируются.

Ни материальной помощи, ни конкретного руководства со стороны горкомхоза и обкомхоза руководители станции не получают. Помощение станция стоит почти раскрытым, но кровельного материала никто на него не выдает.

Все это обязывает городской совет принять решительные меры по улучшению работы электростанции. П. Ананьев.

Стахановцы на руководящей работе

В ознаменование дня международной пролетарской солидарности — Первого мая широко развернулось социалистическое соревнование между цехами и отдельными рабочими артели им. «8-е марта». Поочередно в цехе соревнуется с 3-й бригадой трикотажников. Те и другие план выполняют на 150—180 процентов.

Трикотажная бригада № 1 вызвала на социальное соревнование бригаду № 2. Число стахановцев и ударников значительно увеличилось. Стахановки трикотажного цеха М. Попова, К. Земцова, Шмулюжи, Лыткин, Накитина и др. свое производственное задание выполняют на 150—200 процентов.

Таких показателей они добились, регулярно посещая техникуму учебно-исследовательской техники.

Сейчас в артели стахановцев более 40 человек. Многие учащиеся, недавно пришедшие на производство, бы-

стро овладели швейной машиной и первыми начинают свой производственный план. Например, ученица Кузьменова за 3 месяца освоила все механизмы станков и стала квалифицированной работницей, успешно выполняла нормы. Киселева за 2 месяца хорошо освоила процесс работы своей машины. Она ежедневно производственное задание выполняет на 130—150 процентов.

Лучших стахановцев и ударников правление артели выдвигает на руководящую работу. Стахановец-комсомолец тов. Белокозов, выполнявший норму на 150—200 процентов, выдвинут на должность начальника красильного цеха. Стахановка Н. Бурилова работает заведующей производством. Стахановки Зырянова, Пичугина, Панкова, Печонкина работают сменными бригадирами.

А. Крепыш.

ЗАВОД РАБОТАЕТ БЕЗ ПЛАНА

Плохая постановка работы по планированию и организации труда на заводе «Республика» привела к ежемесячному невыполнению программы.

План до рабочих доведен в суммарном выражении, без обеспечения работой на каждый день. Нормирование в цехах отсутствует, работа мастерами ведется по расписанию. Производственных показателей за день завод не имеет, социальное соревнование не организовано.

Это не беспокоит директора Чепалова, он терпеливо ждет ответа от обкома в профиле завода по его докладной, которая хранится в его кармане.

Токари обделены одним инструментом на 3 станка. Резцов и слесарских или завод не имеет. Рабочие пользуются подработанными пилами.

Не раз они жаловались на необеспеченность инструментом. Небрежно используются механизмы станков.

Техучеба организована только в механическом цехе, но посещаемость ее 60—70 процентов. В литейном цехе техучебы нет из-за отсутствия преподавателя, тогда как завод имеет достаточную техническую слугу.

Стахановцы Подуевтов, Кетов и другие свою производительность в марте увеличили до 220 процентов, но опыт лучших людей заводом не делится, достигая всех рабочих, а ведь отдельные рабочие — Емелянчук, Урванцев и другие — выполняют задание на 80 процентов. Трудовая дисциплина падает. Токарь Окшнев на работе спит и задание не выполняет.

А. Б.

ПИСЬМА В РЕДАКЦИЮ

КОГДА ОФОРМЯТ КРЕДИТЫ?

Томское отделение сельхозбанка ассигновало для колхозов «Колос-Тан» и «17 лет Октября» по тысяче рублей кредитов на развитие хозяйства.

Однако руководители этих колхозов сознательно не хотят приехать в Томск, чтобы заключить договор и получить деньги. Эти средства могут остаться неиспользованными.

Звоткин А. П.

ПРОФСОЮЗНАЯ РАБОТА В ЗАГОНЕ

Профсоюзная работа среди интеллигенции Лунинского сельхозрайона ведется. Более пяти месяцев не было собраний. А председателем местного тов. Ситникова это не беспокоит.

Многие члены профсоюза не платят членские взносы по 3—5 месяцев. Некоторые учителя срываются с работы в школы, но местком и лично тов. Ситников мер и рычагов не принимают. Дисциплина среди учащихся школы очень плохая.

Недавно в газете «Красное Знамя» писали о тов. Ситникове, как о жлохе директоре школы. Горько, очевидно, из этого никакого урока для себя не извлек.

Д. Ч.

По следам неопубликованных писем

От трудящихся города Томска в редакцию поступило ряд писем о том, что в сапожной мастерской деловитости (по Крестынской, № 1) ослабевают трудовая дисциплина. Писания в мастерской носят систематический характер, иногда сопровождаемый дракой.

За необеспечение руководством мастерской заведующий Гребнев с работы снят.

А. Б.

В НАРКОМИНДЕЛЕ

Посетивший 4 апреля народного комиссара иностранных дел тов. М. М. Литвинова японский посол г. Симемицу заявил, что будто бы в недавнем бою в Китае японскими войсками был поймат самолет, оказавшийся, якобы, советским, с которого на взлете выпал советский летчик, взятый японцами в плен. Летчик будто бы признал, что он раньше находился на советской службе. Этот факт, — заявил г. Симемицу, — являющаяся во внимание государственной строй СССР, достоин сожаления и возлагает особую ответственность на советское правительство. На это заявление народный комиссар дал следующий ответ:

«Точка зрения советского правительства по вопросу пропажи летчика, в том числе самолетом, Китаю, находящаяся в полном соответствии с общепринятыми нормами международного права, была в свое время изложена послом СССР в Японии товарищем Сталиным в беседе с министром Японии господином Хирою. Нет поэтому необходимости возвращаться к этому вопросу, тем более, что оружие доставляется Китаю, впрочем, и Японии, из многих стран.

Что касается поданного господином послом вопроса о показаниях какого-то русского летчика, якобы задержанного японскими войсками в Китае, то такой случай нам не известен. Хотя советское правительство в этом отношении свободно от каких-либо обязательств перед Японией и не связано никакими международными нормами, оно не послало в Китай никаких военных частей или отдельных военных чинов для участия в военных действиях, и всякого рода показания, противоречащие этому факту и не поддающиеся проверке, могли быть показаны лишь теми кругами, которые уже достаточно известны своей систематической работой по фабрикации всякого рода ложных сообщений с целью вызвать обострение отношений между Японией и Советским Союзом. Смысла на особую структуру советского государства враг не уместил, да эта структура, помимо этого, не усвоена теми, кто эту схему делает. Во всяком случае, эта структура — внутреннее дело и не подлежит на советское правительство никаких особых обязательств в отношении других государств.

Японскому правительству хорошо известно, что в китайской армии служат известные количество иностранных воюющих, прибывших из различных стран. Ни одному из иностранных государств, чьи подданные служили и служат в китайской армии, японское правительство, насколько известно, никаких претензий не предъявляло, очевидно отдавая себе отчет в отсутствии каких бы то ни было законных оснований для подобных претензий. Более того, известно, что факт нахождения в самом последнем времени на службе в китайской армии многочисленной группы военных из некоторых стран не только не расценивалось японским правительством как орудийный акт, но даже не помешала ему установиться с этими странами самые тесные договорные отношения. Поэтому потому, на каком основании японское правительство находит возможным обращаться с подобными претензиями к советскому правительству, в отношении которого оно не только не проявляет дружелюбия, но позволяет себе также произвольные незаконные акты, как задержание почтовых самолетов с почтой, пароходов с пассажирами, невыполнение платежных обязательств и тому подобное.

Претензии японского правительства тем более непонятны, что, не уверенно японских властей, в Китае нет сейчас войны, Япония вовсе не воеет с Китаем, а то, что в Китае происходит, квалифицируется Японией лишь как «инцидент», более или менее случайный, не имеющий ничего общего с состоянием войны между двумя независимыми государствами. Японский посол вслед за тем сослался на некоторые другие претензии своего правительства, но товарищ Литвинов ему сообщил, что еще несколько дней тому назад им было получено послание СССР в Токио товарищу Сталину предложить японскому правительству общие урегулирование множества конкретных претензий, в том числе советских требований в связи с задержанием почтового самолета, судна «Ваня», парохода «Кузнецострой», в связи с нарушением платежа по КВЖД, японских претензий в связи с задержанием советскими властями нескольких японских судов с командами, задержанием некоторых японских граждан в порядке репрессий, ходатайств по японским концессиям на Сахалине и тому подобное.

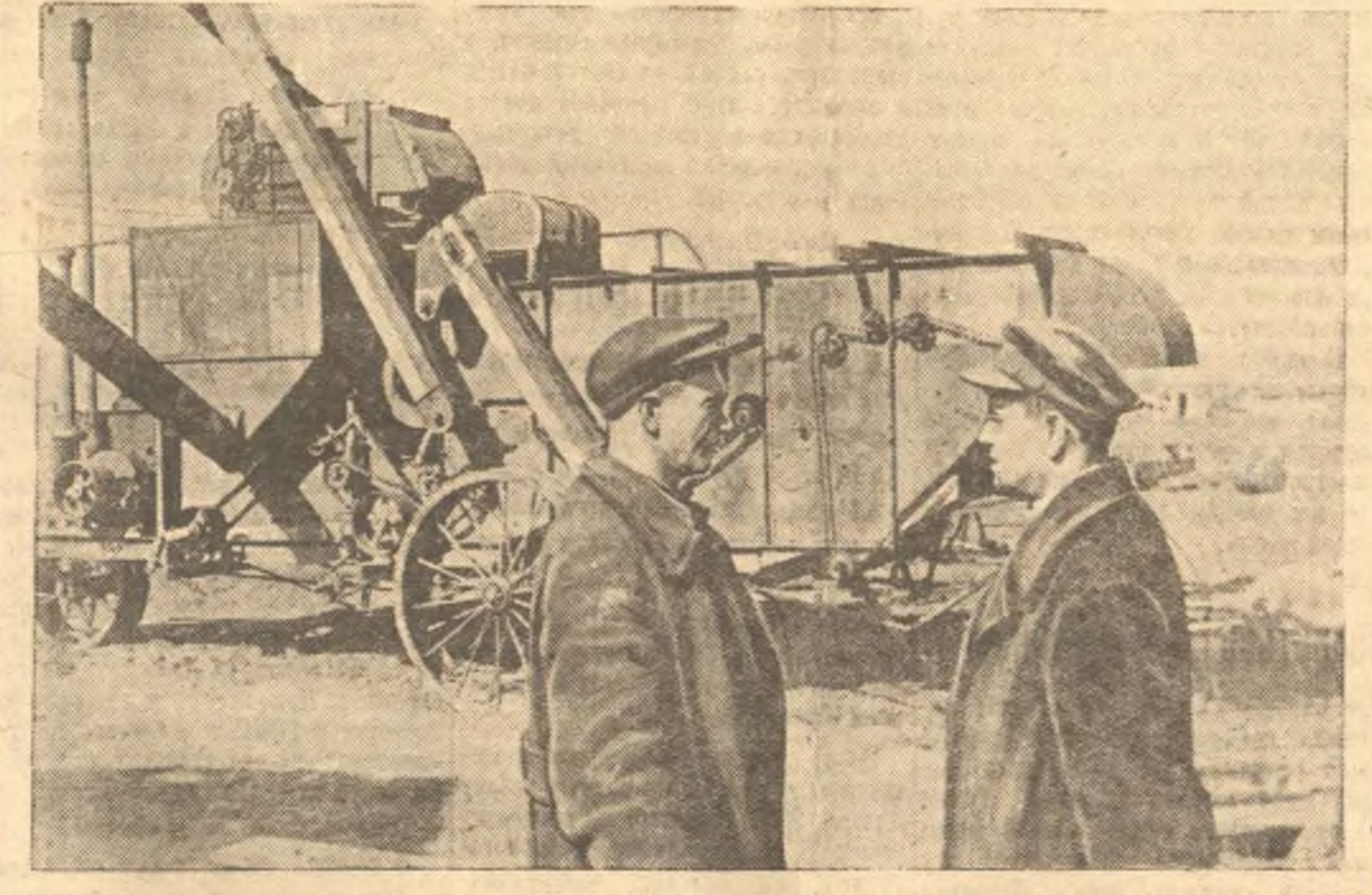
Т. ПАПАНИН И ШИРШОВ В ОДЕССЕ

ОДЕССА, 6 апреля. (ТАСС). Горночестивые трудящиеся Одессы Героя Советского Союза товарищи И. Д. Панинин и П. П. Ширшов. С утра город принял праздничный вид. На фасадах домов развеваются красные полотнища с приветственными лозунгами в честь вождя революции социалистических побед великого Сталина и героической четверки. Герои уходят в цехах, значащих и транспарантах.

Тов. Папанин в Николаеве

НИКОЛАЕВ, 6 апреля. (ТАСС). В Николаеве прибыл Герой Советского Союза тов. И. Д. Папанин. Все центральная — Советская улица была завалена трудящимися, радостно приветствовавшими отважного завоевателя Северного полюса. Тов. Папанин посетил краснознаменный завод им. Марти, побывал

на пароходе «Лазарь Баганович», беседовал с рабочими и руководителями строительства. На заводе состоялся многолюдный митинг. На Советской площади в 18 часов состоялся общегородской демонстрация, посвященная приезду тов. И. Д. Папанина. Полюса состоялся торжественный митинг. Появление на тропе Героя Советского Союза было встречено бурной овацией. С огромным вниманием десятки тысяч людей слушали арке речи товарищи Папанин и Ширшов. На всем пути следования пансионцев с вокзала их приветствовали многочисленные толпы трудящихся. Машин, в которых сидели Героя Советского Союза, были засыпаны цветами.



Зерносовхоз «Переможець» (Днепропетровская обл.) приступил к ремонту комбайнов. На снимке: управляющий 1-м отделением совхоза «Переможець» Ф. Н. Гнедаш (слева) сообщает старшему агроному совхоза Я. О. Курноичу об окончании ремонта первого комбайна «Сталинец-1».

Японская агрессия в Китае (К итогам девяти месяцев войны)

Уже девять месяцев тянется война в Китае, начатая японскими агрессорами без объявления и до сих пор официально именуемая ими «инцидентом».

Война, которую японская военная диктатура не хочет называть своим именем, вызвала огромные человеческие жертвы с обеих сторон. Только за полгода войны, с 1 января текущего года, японская армия потеряла свыше 200 тысяч человек убитыми и ранеными — это равно составу десяти японских дивизий.

В сферу военных действий втянуты пять провинций в Северном Китае и три провинции в центральной его части. Войной разорена большая территория. Десятки тысяч мирных китайцев остались без крова и штурм предостережения видят от разрушения деревень и городов. Разрушены и разорены промышленные предприятия, центры китайской экономики и культуры: Пекин, Тяньцзинь, Шанхай, Нанкин.

Япония стремится овладеть северными провинциями Китая с их запасами руды и угля, с производными в них хлопком и другим сельскохозяйственным сырьем. Северный Китай с 70-миллионным населением призывает Японии, как емкий рынок для сбыта японской промышленной продукции. Северный Китай нужен японскому империализму и как плацдарм для «большой войны».

Японский империализм не сразу встречает настойчивое сопротивление китайского правительства и армий китайских генералов.

Японский правительственный аппарат быстро объявляет войну и что достаточно послать на материк 4—5 дивизий. Однако действительность оказалась иной. Война тянется уже девять месяцев, и близкого конца ее не видно. Фронт военных действий растянулся на две с половиной тысячи километров. Япония в два с половиной раза увеличила армию мирного времени, но ружье призвало свыше миллиона человек из запаса.

Военного напряжения, подобного нынешнему, Япония не испытывала еще ни разу за все войны, какие она вела (включая самую большую, русско-японскую войну 1904—05 гг.). Война бьет по японской экономике, которая и до войны не отличалась особенной прочностью. Массовые призывы в армию лишают сельское хозяйство и промышленность рабочих рук. Растут цены, падает зарплата. Война уже съела у японцев семь миллиардов иен — это три нормальных годовых бюджета Японии.

Битая армия, большая коллективно, но далеко уступающая японской в техническом оснащении, вынуждена вести войну в тяжелых условиях. И все же она оказалась более способной и сильнее, чем предполагал японский генеральный штаб.

Как известно, японские захватчики начали боевые действия на двух фронтах: в Северном Китае и под Шанхаем. На обоих фронтах оккупанты добились сначала значительных успехов. Но имен-

но видимых, ибо ни оккупация значительной части Северного Китая, ни захват Шанхая и Нанкина — столиц Китая — не принесли японцам желаемой победы. В защите своей родины и ее независимости, против японской агрессии выступил весь китайский народ, обнародовавший неисчислимые источники энергии и героизма.

Борьба китайской народной армии против захватчиков позла фактами подлинного героизма китайских солдат, которые подчас только японскими и пулеметными боями против японских самолетов, танков и тяжелой артиллерии.

Японцы захватили в Китае большую по своему протяжению территорию, но фактически агрессоры не владеют оккупированными районами. Части японских войск в отдельных островах разбросаны среди обширного края, население которого настроено резко враждебно к оккупантам. Японские гарнизоны в захваченных областях находятся как бы в осаде, «обедневли» вынуждены отживаться за городскими стенами, обороняясь от смелых нападов партизан. Фактически холмистый оккупированный территория остаются массами китайского населения, уходящие в горы, формирующие там партизанские отряды и не желающие считаться с местными марionеточными «правительствами», составленными из купленных японцами предателей роины.

Захват Нанкина не принес японской вооруженной оккупации победы. Тогда агрессоры изменили тон и провозгласили наступление «во вто-

рой период войны», требующий больших усилий и еще больших, чем раньше, жертв. Период отступления не принес для китайской армии никакого. Правительство приняло меры по укреплению обороны страны, усилению войск, реорганизации центрального и местного военного аппарата. Все это позволило китайской армии активизировать действия на фронте.

Последние месяцы отмечены ожесточенными боями на двух основных участках фронта: в провинции Шаньдун и провинции Шаньси. Японцы вторглись в Шаньдун, чтобы наступать в южном направлении (доль Тяньцзинь — Пукоуской железной дороги). Наступление здесь должно было содействовать движению японских войск, со стороны Нанкина на север вдоль той же Тяньцзинь — Пукоуской железной дороги. Движением с двух сторон японцы намеревались захватить гор. Суйчжоу, железнодорожный узел и таким образом соединить северокитайский и шанхайский фронты.

План был разработан хорошо, японцы не учли лишь «мелочей» — вооружения силы китайской армии. В январе — феврале текущего года китайские войска остановили японское наступление и сами перешли в контрнаступление. Несмотря на все трудности японцев, китайские войска нанесли и продолжают наносить им весьма чувствительные удары. В январе японцы вынуждены были перейти к обороне, рывки опомы, отлетать их провалом. Несмотря на все трудности движущиеся дальше, японцы в течение двух месяцев стояли на месте.

В середине марта японское командование усилило шанхайское наступление новыми войсками и возобновило наступательные операции. Главный удар японцы направ-

ляли на юг вдоль железной дороги. В первые дни они успеха несколько достигли. Однако китайское командование организовало наступление во фланг японцам с востока и вынудило противника с отступать японцам пришлось, теряя оружие, танки, неся большие человеческие жертвы.

Другой, наиболее атакованный участок фронта в феврале и марте — провинция Шаньси. Здесь японцы решили выдвинуться на юг, с тем, чтобы, во-первых, лишить китайскую армию базы для контрнаступления и, во-вторых, переправившись через р. Хуанхэ, захватить плущую вдоль этой реки с востока на запад Лунхайскую железную дорогу. Наступление японцев началось одновременно по трем направлениям, которые сходятся в юго-западном углу провинции у гор. Пуцзю. Это операция японцы поручили пяти дивизиям. Китайцы могли им противопоставить слабо вооруженные части провинциальной шаньсийской армии.

Китайские части, почти совершенно не имевшие артиллерии, не могли оказать существенного отпора противнику. В середине марта японские части вышли к реке Хуанхэ и пытались переправиться через нее. После того, как началось японское наступление в Шаньси, китайское командование перебросило на угрожаемое направление дополнительные войска. В середине марта сильные китайские части начали сосредотачиваться на фронте.

Японцы, наступавшие из юг Шаньси, не будучи в состоянии оккупировать всего пространства, занялись только по основным дорогам. Китайцы сразу увидели узкое место противника и решительно использовали его. Вместо того, чтобы отступать, китайские части

ушли в тыл японцев и оттуда систематически нападали на их тылы. Японские части, разбросанные по разным дорогам, оторвались одна от другой; вскоре перед японцами встала реальная опасность — их части могли быть уничтожены или захвачены в отдельности. Под ударами партизан и оставшихся в тылу китайских отрядов, а также под давлением сосредоточившихся на фронте дополнительных китайских сил японцы стали оттягивать свои части обратно. Сейчас японцы собирают свои войска и, отходя от реки Хуанхэ, сосредоточивают их вдоль железной дороги Тайюань — Пуцзю.

Весьма большую роль в боях в Шаньси играет 3-я народно-революционная армия Китая, созданная на базе героической китайской красной армии. В начале войны, когда японцы наступали, народно-революционная армия оказывала стойкий отпор захватчикам. Оставшиеся в японском тылу, 8-я народно-революционная армия организовала вокруг себя другие китайские части, действующие в тылу противника, и сейчас наносит японцам один удар за другим.

3-я армия, которую любят и которую гордятся весь китайский народ, разработала и осуществляет на практике новую тактику партизанской войны в японском тылу. Быстрые и легкие отряды 3-й армии, базировавшиеся на трудно доступных для японской техники горных районах, проводят неожиданные нападения на отдельные японские части, штабы, тыловые учреждения, громят и деморализуют японские войска, захватывают богатые трофеи.

Командование 8-й армии вынуждено рид бронированных машин, которые еще не успели прийти в действие, как надо действовать с большими силами против вооруженных японских войск с их танками, тяжелой артиллерией, авиацией. Методы 8-й армии изучаются в китайских войсках, и теперь им следуют партизаны не только в Северном Китае, но и в шанхайском фронте. Например, в районе захвачен Шанхая крупные партизанские отряды отвлекают от основного фронта несколько японских дивизий, которые безуспешно пытаются разгромить умело маневрирующих партизан, во вместо этого сами попадают под их удары.

Как видно, второй этап войны оказался для японцев еще более неудачным, чем первый. В связи с затяжной войной обострилась позиция японцев на фронте, обострилась позиция агрессора и в самой Японии. Правительство Японии объявило строгую экономию по всем фронтам, движение на железных дорогах, введения карточки на горючее для автомобилей, запрещая бесконтрольное использование в быту и строительстве железа, стали и цветных металлов.

Напряжение растет во всех отраслях хозяйства. Но не только хозяйство. В Японии все шире распространяются антивоенные настроения. Для борьбы с ними полиция акрирует большие протекторские организации, проводит массовые аресты. Было несколько случаев, когда призывавшие из запаса не хотели уезжать из Японии на фронт. Командование пришлось свить с фронта и отправить обратно в Японию несколько частей из-за их неспособности.

Сила же китайской армии растет с каждым днем, — за ней стоит весь китайский народ, за ее стороны сходятся трудящиеся всего мира.

Н. ЛЯХОВ.

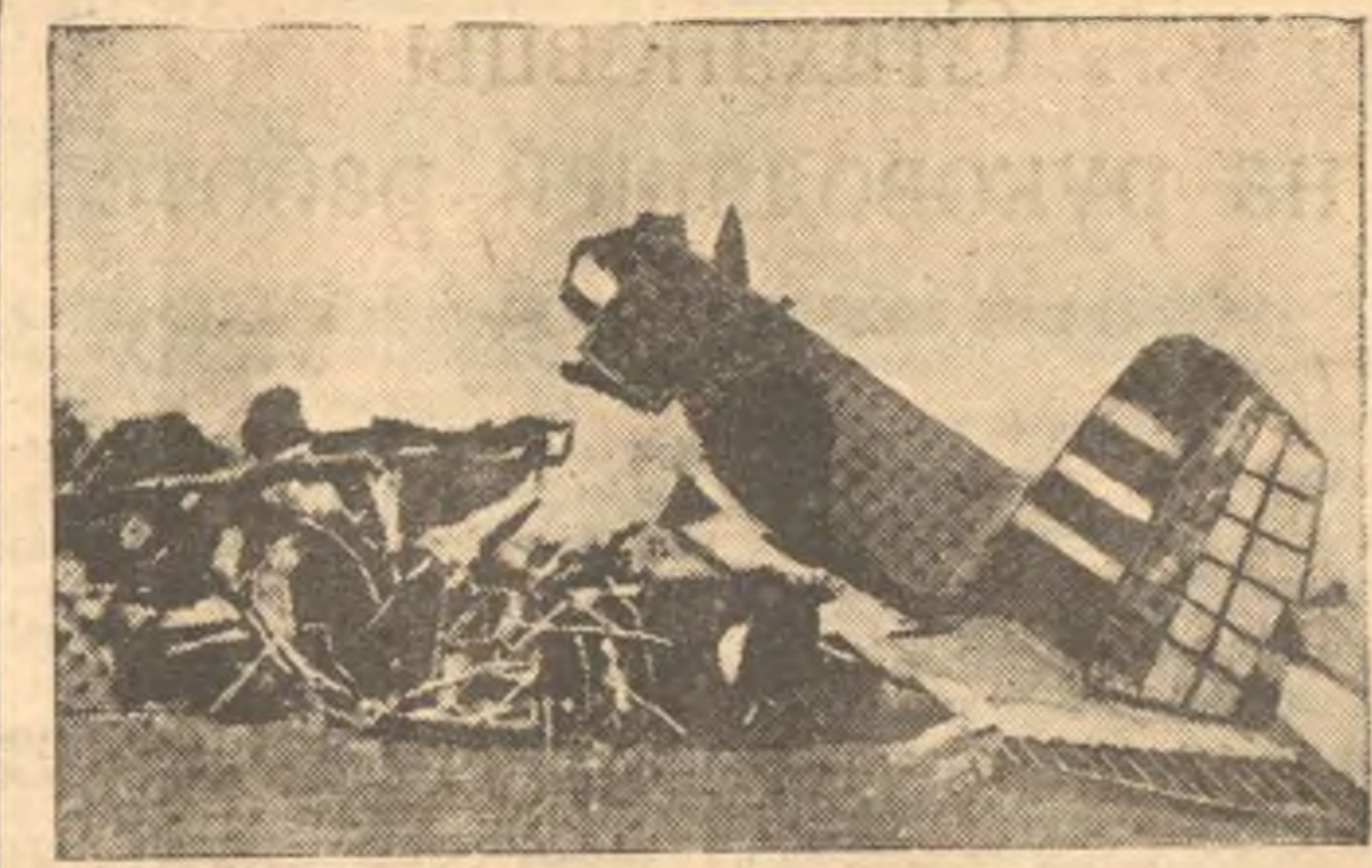
ЗА РУБЕЖОМ

Новая народная партия Мексики

ВАШИНГТОН, 5 апреля. (ТАСС). На днях в Мексико (столица Мексики) состоялась конференция по реорганизации правительственной партии Мексики в широкую рабочую, крестьянскую и солдатскую партию.

Правительственная партия Мексики до последнего времени состояла из слушающих правительственных учреждений и одновременно с этим из нескольких организаций, тесно связанных с правительством.

Литической жизни страны. Толедано потребовал объединения всех прогрессивных сил страны под знаменем демократии для борьбы с реакционным и фашистским движением.



К военным действиям в Китае. Японский самолет, сбитый китайской авиацией.

Недовольство в Японии морским строительством Англии и США

ТОКИО, 3 апреля. (ТАСС). Японские газеты, комментируя сообщение о применении Англией и США эскалаторной статьи Лондонского морского соглашения, открыто угрожают Англии и США «тяжелыми последствиями этого акта».

Конгресс защиты мира и демократии в Чехословакии

ПРАГА. (ТАСС). В Праге открылся всечехословацкий конгресс защиты мира и демократии. На конгрессе представлены руководящие органы партий правительственной коалиции, свыше 80 городских самоуправлений, различные профсоюзы и общественные организации.

Набор итальянских «добровольцев» в Испанию

ПАРИЖ, 5 апреля. (ТАСС). Бюллетень «Информатер Италия» сообщает, что в Италии готовится усиленная отправка новых войск в Испанию. Призывные в последние дни запасные призыва 1935 года будут отправлены частью в Испанию, частью в Ливию.

Противовоенная демонстрация в Японии

ШАНХАЙ. (ТАСС). По сообщению «Сауту тайна морнинг пост», в конце февраля в г. Кобе родные японских солдат, отправляемых на фронт в Китай, организовали на ярмарке антивоенную демонстрацию.

Полиция и жандармы открыли огонь по демонстрантам. Есть убитые и раненые.

Новые кинофильмы «Мы, русский народ»

В середине мая в окрестностях Москвы начнется съемка большого фильма по роману Всеволода Вишневского — «Мы, русский народ». Режиссер — орденосинок В. Дзиган в беседе с нашим сотрудником рассказал о творческих планах своей новой постановки.

Рода от гнета и бесправия к борьбе за революцию и свободу. В прижизненных, глубоко драматических сценах и эпизодах драматических сценария отражена борьба с германскими интервентами, зрячий народный гнев против захватнических действий немеческих империалистов, дни социалистической революции.

Фильм о детстве великого писателя

В апреле фабрика «Союздетфильм» выпускает интересную художественную картину по сценарию И. Груздева «Детство Горького». Режиссер М. Донской заканчивает свою работу с одной большой массой («На старой Нижегородской ярмарке» (в ней участвует 500 человек).

Сценарий охватывает много известных по книгам А. М. Горького биографических эпизодов из детства великого пролетарского писателя: приезд Алехи Пешкова в Нижний-Новгород, пожар в мастерской, гибель поймавшего Цыганка и т. д.

Манифест конгресса Гоминдана

ХАНЬКОУ. (ТАСС). Китайская печать опубликовала манифест, принятый чрезвычайным конгрессом Гоминдана. Лейт-мотивом манифеста является призыв к объединению всей китайской нации для борьбы против японской агрессии.

Маньчжурскому народу о тысячах китайских патриотов, погибших в борьбе против японских захватчиков, в борьбе за национальную независимость. «Враг разрушает и превращает в нечел все, что в течение долгих лет создавало наше правительство и народ.

Касаюсь внешней политики Китая, манифест указывает: «В отношении с иностранными державами Китай будет твердо соблюдать все подписанные им договоры по поддержке всеобщего мира. Китай будет неустойно продолжать дружеские отношения со всеми державами и добиваться улучшения этих отношений.

Попытка чехословацких реакционных партий договориться с Генлейном

ПРАГА, 6 апреля. (ТАСС). Чехские реакционные партии (аграрная, «народная единство», живностенская) ведут переговоры о создании так называемого «чехословацкого национального фронта».

лето-летней партией (партия Генлейна) невозможно договориться. Мы обязаны вести с ней переговоры. Хотя эта партия и действует по указке из Берлина, но не плохо вести переговоры и с Берлином.

Близкая к министру «Лиде новины» помещает передовой известной реакционной публициста Петрушки о встрече в Брюсселе с руководством генлейновской фракции парламента. Называя эту встречу «исторической», Петрушка пишет: «Если нам удастся достичь эти переговоры до конца, если нам удастся так разрешить вопрос о наемничестве, чтобы это удовлетворило мировое общественное мнение (читай — Германию), тогда это будет гораздо важнее, чем любые армейские ливизии.

ТОМСКИЙ ГОРОДСКОЙ ТЕАТР ИМ. А. В. ЛУНОЧАРСКОГО 8 апреля ВЕДНОСТЬ НЕ ПОРОК Комедия в 3 актах. Островского. Начало в 8 ч. веч. Касса — с 4 ч.

8, 9, 10 и 11 апреля будут производиться боевые артиллерийские стрельбы в районе между гор. Томск-дер. Юрия Чернореченские-дер. Кисловка. Дороги, идущие из города на Юрия Чернореченские и Кисловку и в обратном направлении (на Томск), будут для проезда и прохода закрыты с 9 час. утра до 5 час. вечера.

НАУМОВСКОМУ ДЕДУМО, Туганского района, ТРЕБУЮТСЯ ПЛОТНИКИ, ПЕЧИКИ И ЧЕРНОРАБОЧИЕ — мушкетеры и женщины. Квартирное обслуживание. Обращаться по адресу: г. Томск, ул. Роды Локсенбург, № 38, к. 10, к. Шварцману.

ДАЖЕ не УМЕЮЩИЙ РИСОВАТЬ может рисовать ткани, дерево, глиняные изделия. ВЫУЧИЛИСЬ ЗАОЧНО на госкурсах Ростенинского райсовета. Подробности по получении 50 копеек марками. МОСКВА, Косовая площадь. Пократевский переулок, 9, курсы 2.

КУРОРТУ «МУЯЛДЫ» (Грязлечебница) ТРЕБУЮТСЯ НА СЕЗОННУЮ РАБОТУ с 1 июня по 10 октября 1938 г. ВРАЧИ (ординаторы) ГИНЕКОЛОГИ, НЕВРОПАТОЛОГИ, ТЕРАПЕВТЫ, ВРАЧИ-ЛАБОРАНТЫ, МЕДИСЕСТРЫ, МАССАЖИСТЫ, ФИЗИОТЕХНИКИ. Обращаться по адресу: г.р. Павлодар, ул. Дзержинского, № 114. Главному врачу Н. Кислицыной.

ПРИСТАЛА СОБАКА с овечьим окладом. Большая Воздвиженка ул., № 6. ПРОДАЕТСЯ МУЖСКОЙ ВЕЛОСИПЕД. Маринский пер., № 9, к. 1. ТОМСКОМУ ВОСКОЗАВОДУ для научных работников требуются КВАРТИРЫ. С предложениями обращаться: ул. Дзержинского, № 14, Воскозавод.

НУЖНА домашняя работница. Ул. Белинского, № 28, к. 7. ТУБООЛЬНИЦА (Чернышев ул., № 20) ТРЕБУЮТСЯ МЕДИСЕСТРА, ХОЗЯЙКА и СЕСТРЫ-ОБСЛЕДОВАТЕЛЬНИЦЫ. ГЛАВНОМУ ПРОМУ (Набережная р. Ушайки, № 19) требуются счетовод — фактурист и товаровед — ассортиментщик. Транспортному институту требуются опытный ДЕЛОПРОИЗВОДИТЕЛЬ и студентский работник. Об условиях связаться: проспект Ленина, № 41, ГЭМИИ, комн. 101. УНИВЕРСИТЕТУ требуются сторожа и подберезки. Сироты: Тимирязевский, № 3, Отдел кадров. ТЭЦ ТРЕБУЕТСЯ главный БУХГАЛТЕР. Обращаться: Конная ул., № 8, контора № 1.