

КРАСНОЕ ЗНАМЯ

Орган Томского обкома и Горкома ВКП(б), областного и городского Советов депутатов трудящихся

№ 194 (8966) Среда, 29 сентября 1948 г. Цена 20 коп.

Все тягло колхозов — на вывозку хлеба государству

Обращение обкома ВКП(б) и областного комитета комсомола, колхозникам, специалистам и работникам МТС, ко всем работникам сельско-хозяйственной Томской области...

Однако руководители многих районов и колхозов еще не добились решительного перелома в темпах выполнения плана хлебозаготовок.

Главная причина их отставания в хлебозаготовках состоит в том, что руководители районов, МТС и колхозов не сумели правильно организовать весь процесс перевозочных работ.

Такое положение создается в Асиновском районе. Много зерна скопилось на токах колхоза «Красное знамя».

Факты подобного рода имеют место и в колхозах Чановского района. Что мешает этому району выполнять план заготовок хлеба?

Дело в том, что в Чановском районе не приняты решения по отношению к колхозам и межколхозным транспортным бригадам.

Такое попустительское породило иждивенческие настроения. Даже руководители таких колхозов, как «Юный» и «Строитель», не имеют достаточно рабочего склада, требуют автомашин, а свои тягловые силы на вывозку хлеба они не используют.

Эти вредные тенденции наблюдаются и в некоторых передовых районах, например, таких, как Томский. Здесь отдельные колхозы рассчитывают только на помощь государства.

Хлеб Родине сверх годового плана

Выполнив досрочно годовые планы хлебозаготовок, республика, область и район в своих районах товарищу Сталину берут обязательства дать Родине хлеб сверх плана.

Ряд областей и республик выполнили эти обязательства. За последние дни по сверхплановой сдаче хлеба государству район товарищу Сталину руководителем Черниговской, Калининградской, Брянской,

Присвоение звания Героя Социалистического Труда передовикам сельского хозяйства

Президиум Верховного Совета СССР за выдающиеся успехи в выполнении планов хлебозаготовок и выполнении государственных планов поставок и вывозки хлеба на работу МТС в 1947 году и обеспечении семьи колхозников хлебом за осеннюю сев...

Чтобы решительно ускорить хлебосдачу, необходимо в каждом колхозе иметь постоянную транспортную бригаду; использовать на вывозке зерна не только автомашины, но и все живое тягло колхозов — лошадей, быков, малопродуктивных коров; вывозить хлеб государству день и ночь, точно по графику, выполнять план строго по культурам.

Организуем непрерывный, массовый поток хлеба на заготовительные пункты!

Сверхплановая сдача хлеба государству

КОЛПАШЕВО. (По телефону). 18 колхозов Большепольского района выполнили годовые планы хлебозаготовок государству и продолжают сдавать хлеб сверх плана.

Комсомольско-молодежная вахта в Томском районе

Самоотверженно трудятся в дни комсомольско-молодежной вахты сеппайторы — комсомольцы и молодежь Томского района.

Идем и ночью работаем на токах, вывозим хлеб государству комсомольско-молодежными бригадами колхоза «Единый труд».

Организовано, с песнями вышли вечером 22 сентября молодые колхозники на молотбы.

Замечательные успехи в труде показывают и молодежь колхоза «Активный», Колларовского сельсовета.

Председатель артели Попов задерживает хлебосдачу

АСИНО. (По телефону от соб. корресп.) Артель «Красное знамя» в большом долгу перед государством.

Однако на складе лежит около 200 пентеров сухого, но не очищенного зерна.

В центре внимания постоянно должны стоять практически вопросы по улаждению зоров и подъездных путей.

Наша область отстает по хлебозаготовкам от других областей Сибири.

ИЗДАНИЕ «НАТРАГО КУРСА ИСТОРИИ» ВКП(б) НА ЯЗЫКАХ НАРОДОВ ДАГЕСТАНА

МАХАЧКАЛА. (ТАСС). Дагестанское Государственное издательство выпустило в свет «Историю ВКП(б) (Братский курс) на кумыкском, аварском, даргинском, аварском и лезгинском языках.

НА ПОЛЯХ СТРАНЫ

Уборка хлеба на полях страны подлетит к концу. К середине сентября съжгут девять десятых посевов зерновых культур.

В 37 областях, краях и республиках сев окончился заранее.

В Куйбышевской, Саратовской, Тамбовской, Чапаевской областях и Северо-Осетинской АССР широко развернулась кампания по уборке хлеба.

В Куйбышевской, Саратовской, Тамбовской, Чапаевской областях и Северо-Осетинской АССР широко развернулась кампания по уборке хлеба.

Соревнование комбайнеров

На 25 сентября 1948 год высокие показатели выработки на комбайнах достигли комбайнеры области.

- НА НОМБАЙНАХ «СТАЛИНЕЦ-5»
1. Грехов И. М. из Пыльгинской МТС — 600 га
2. Крюковский И. И. из Пыльгинской МТС — 584 га
3. Языгин И. А. из Зырянской МТС — 420 га
4. Михеев Ф. из Горьковской МТС — 450 га
5. Перемитин Д. А. из Зырянской МТС — 352 га

- НА НОМБАЙНАХ «НОММУНАР»
1. Крюкин П. П. из Батгаевской МТС — 382 га
2. Ефимов В. П. из Уртаской МТС — 365 га
3. Дерменов Г. П. из Батгаевской МТС — 358 га
4. Кириллов П. В. из Чановской МТС — 358 га
5. Молчанов Н. И. из Батгаевской МТС — 347 га
6. Савинин П. П. из Чановской МТС — 343 га
7. Волков Н. И. из Гыгызавской МТС — 332 га
8. Трубищев Ф. И. из Батгаевской МТС — 310 га
9. Тарасов М. И. из Гыгызавской МТС — 310 га
10. Бондаров И. С. из Уртаской МТС — 291 га
11. Куренков И. А. из Томской МТС — 290 га
12. Макарова Ф. из Чердакской МТС — 284 га
13. Иглов С. из Вороновской МТС — 281 га
14. Павловский С. из Гыгызавской МТС — 280 га
15. Новосел С. из Томской МТС — 279 га
16. Качин П. И. из Уртаской МТС — 271 га
17. Маргулин Н. И. из Увалкинской МТС — 268 га
18. Багданов Н. И. из Вороновской МТС — 268 га
19. Воронин Е. из Вороновской МТС — 268 га
20. Матвеев Б. из Порошинской МТС — 266 га
21. Буркин С. из Гыгызавской МТС — 261 га
22. Рабов И. А. из Порошинской МТС — 260 га
23. Шабалин А. из Гыгызавской МТС — 259 га
24. Корнеев А. из Батгаевской МТС — 248 га
25. Захаров И. И. из Уртаской МТС — 246 га
26. Соменов Ф. Г. из Увалкинской МТС — 246 га
27. Моголов И. из Порошинской МТС — 246 га
28. Ножунов С. из Уртаской МТС — 243 га
29. Петров И. Ф. из Ювадской МТС — 243 га
30. Березинченко Е. из Гыгызавской МТС — 240 га
31. Томечкин В. И. из Порошинской МТС — 240 га
32. Ильин В. из Порошинской МТС — 237 га
33. Корнеев Е. Н. из Порошинской МТС — 233 га
34. Ершовский Я. из Гыгызавской МТС — 230 га
35. Орехов М. из Вороновской МТС — 217 га
36. Постников Н. из Гыгызавской МТС — 211 га

За досрочное выполнение плана хлебозаготовок

МОЛЧАНОВО. (По телефону). Поддерживая благодарный тон комсомольцев и молодежи колхозов Томского района, молодежь Молчановского района включилась в сталкохозяйственную вахту по завершению уборки урожая и усилению темпов хлебозаготовки.

Комсомольцы и молодежь колхоза имени Фрунзе дали свое обязательство за время вахты не менее 800 пентеров хлеба и за два дня еще намолотили 210 пентеров.

Комсомольцы и молодежь колхоза имени Фрунзе дали свое обязательство за время вахты не менее 800 пентеров хлеба и за два дня еще намолотили 210 пентеров.

Значительное улучшение технического оснащения швейных предприятий. Фабрика Москвы получила 400 новых бытовых швейных машин, которые позволяют увеличить производительность труда почти в два раза.

ШВЕЙНЫЕ ИЗДЕЛИЯ К ЗИМНЕМУ СЕЗОНУ

Швейные фабрики страны перешли на пошивку одежды к зимнему сезону.

В Казань. (ТАСС). Используя опыт уральских, рабочих и служащих завода имени Горбунова создают свой коллективный сад.

В прелестную «Неделю сада» здесь будет посажено еще 4 тысячи яблонь и значительное количество плодово-ягодных культур.

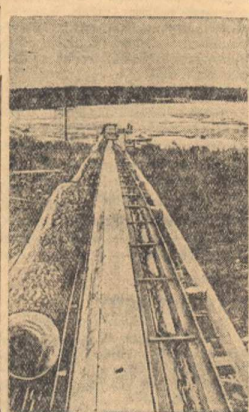
Значительно улучшить техническое оснащение швейных предприятий. Фабрика Москвы получила 400 новых бытовых швейных машин, которые позволяют увеличить производительность труда почти в два раза.

В Казань. (ТАСС). Используя опыт уральских, рабочих и служащих завода имени Горбунова создают свой коллективный сад.

Значительно улучшить техническое оснащение швейных предприятий. Фабрика Москвы получила 400 новых бытовых швейных машин, которые позволяют увеличить производительность труда почти в два раза.

В Казань. (ТАСС). Используя опыт уральских, рабочих и служащих завода имени Горбунова создают свой коллективный сад.

Лю родной стране



Карело-Финская ССР. В гор. Петрозаводске строится комбинат сплавно-лесного хозяйства.

На снимке: береговой транспортер Петрозаводского комбината. Фотохроника ТАСС.

