

Алта Mater

Еженедельная газета Томского государственного университета

Основана в 1931 году.

№ 20 (2051)

ПЯТНИЦА, 30 АВГУСТА 1991 г.

Цена 10 коп.

СЕГОДНЯ В НОМЕРЕ:

- Специально для первокурсников: из истории Томского университета.
- Продолжаем публикацию материалов о людях нашего университета.
- О проблемах подготовки к новому учебному году рассказывает проректор по научной работе М. Д. Бабанский (вторая страница).
- Общежитие — наш дом. Как встретит он студентов? Об этом материал Анжелики Михайловой на третьей странице.
- Вы никогда не были в Ботаническом саду? После материала «Жемчужина Сибирских Афин» вам непременно захочется побывать там.
- Отрывки из сочинений на вступительных экзаменах, гороскоп для абитуриентов, история и переводы гимна Гаудеамус — все это вы сможете прочитать на четвертой странице.

ИЗВЕЩЕНИЕ

Партийный комитет Томского университета объявляет о том, что он приостанавливает свою деятельность.

Партком ТГУ просит коммунистов Г. А. Пономарева и Э. А. Куликова информировать коммунистов университета о всех вопросах преобразования партийной организации Кировского района.

ПАРТКОМ.

26 августа 1991 г.

ДОРОГИЕ ЧИТАТЕЛИ!

Мы поздравляем Вас с новым учебным годом. Поздравляем всех тех, кто успешно выдержал препятствия вступительных экзаменов и поднялся на первую ступень университетской лестницы. Поздравляем и тех, кто уже на ее середине, и желаем им дойти до конца. Мы также поздравляем и преподавателей, сотрудников университета, без кото-

рых не выходили бы из этих стен всезнающие и талантливые выпускники.

Надеемся, вы хорошо отдохнули за лето, набрались сил, и теперь вам не страшны никакие трудности, которые будут встречаться на дорогах науки. И пусть всем Вам светит путеводная звезда знаний.

Г А У Д Е А М У С

Будем веселы всегда,
Пока юность с нами!
После младости приятной
Жизнь покажется уж краткой,
Как прощальный амен.

Где же те, кто жил до нас
На большой планете?
Нарушая душ покой,
Грешных същещь под землей,
А святых — на небе.

Коротка и брэнна жизнь,
Слишком быстротечна.
Как бы не было ужасно,
Жатва смерти ежечасна,
Где нам уберечься.

Славься, Университет,
Дух свободной воли!
Слава всем профессорам
И веселым школярам,
Прцветайте доле!

Слава юным существам,
Нашим феям милым,
Слава женам незлобивым,
Остроумным и смешливым,
Верным и любимым!

Ты святись, Республика,
Дело всех живущих!
Слава музам и пенатам,
Благодушным меценатам,
Нам покров дающим.

Пусть бегут печаль и боль,
Ненавистник сгинет,
И студенчества гонитель,
Дьявол — вечный искуситель,
И насмешник с ними.

АРКАДИЙ ПЕТРОВ,
гр. 1382, ФилФ.

Из истории университета

Томский университет — один из старейших университетов страны и первое высшее учебное заведение на огромной территории от Урала до Дальнего Востока. Он был основан в 1880 году и открыт в 1888 году.

Появление его оказалось делом длительным и трудным. В правительственных сферах впервые вопрос о необходимости открытия университета в Сибири был поставлен в 1803 году. Многие представители российской и сибирской интеллигенции, либерально настроенной буржуазии сыграли значительную роль в его открытии. Претендовало на эту честь семь крупных городов Сибири. Строился Томский университет с широким привлечением частных пожертвований, которые дали почти половину всех средств, затраченных на строительство главного здания, первого студенческого общежития. Важно отметить, что научно-исследовательская работа университета началась раньше его официального открытия и сразу превратила его в ведущий центр исследования природных богатств Сибири. Предполагалось, что Томский университет начнет работу в составе четырех факультетов и к

момента открытия он имел все необходимые подразделения, отражающие деятельность всех основных естественных и гуманитарных наук. Однако открылся он только в составе одного медицинского факультета, и уже в последующие годы решался вопрос его расширения.

С 20-х годов в Томском университете начались многочисленные реорганизации, связанные с «советизацией» высшей школы, в результате которых он едва не оказался полностью расформированным. В начале 30-х годов из состава университета выделились медицинский и педагогический факультеты в самостоятельные институты.

Значителен вклад Томского университета в победу советского народа в Великой Отечественной войне. В эти суровые годы главный корпус университета был занят под оборонный завод. На фронт ушли около 600 сотрудников и студентов, 162 из них отдали свою жизнь за Родину. Профессора и преподаватели университета участвовали в создании и деятельности первого в стране Томского комитета ученых помощи фронту.

С 1970 года Томский университет — базовый

вуз Западно-Сибирского региона. Он осуществляет методическое руководство и координацию учебной и научно-исследовательской работы вузов Западной Сибири и в больших масштабах готовит научно-педагогические кадры для Сибири и Дальнего Востока.

В настоящее время на 14 факультетах вуза обучаются по 30 специальностям почти 10 тысяч студентов. Их подготовку ведет научно-педагогический коллектив, в составе которого около 1000 докторов и кандидатов наук. Всего подготовлено более 50 тысяч специалистов.

Преподаватели, научные сотрудники, аспиранты и студенты ведут большую работу по широкому кругу фундаментальных и прикладных проблем в области физико-математических, естественных и гуманитарных наук. При университете работают четыре научно-исследовательских института: Сибирский физико-технический институт, НИИ прикладной математики и механики, НИИ биологии и биофизики, НИИ социальных и гуманитарных проблем Сибири.

Существенную роль в подготовке специалистов играют музеи уни-



верситета (археологии и этнографии, зоологический, минералогический, палеонтологический), богатейшие коллекции которых ежегодно пополняются новыми образцами и экспонатами.

Уникальным для азиатской части СССР является Сибирский Ботанический сад Томского университета, основанный в 1885 году, в котором собрано более 5500 видов растений, из них около 2000 — в оранжереях. Огромную научную ценность имеет один из лучших в стране Гербарий им. П. Н. Крылова.

Гордостью Томского университета является Научная библиотека. В ее фондах свыше 3,7

миллиона книг и журналов более чем на 50 языках народов мира.

Университет богат своими культурными, просветительскими и спортивными традициями. Широкой известностью в стране и за рубежом пользуются творческие коллективы и спортивные клубы ТГУ.

История становления и развития Томского университета неразрывно связана с именами многих замечательных людей, всецело посвятивших свою жизнь процветанию нашей Алта матер. Из бывших студентов университета, преподавателей более 60 человек стали академиками и членами-корреспондентами АН

СССР.

Студенты и преподаватели ТГУ гордятся своим университетом. Он по праву считается одной из главных достопримечательностей Томска. Но сегодня нужно немало сделать, чтобы сохранить культурное значение и предназначение университета, возродить ту особую духовную атмосферу, которая была в прошлом и исчезает сейчас.

И. ДЕЛИЧ,
сотрудник музея истории университета.

НА СНИМКЕ: приглашенный билет на открытие Томского императорского университета, которое состоялось 22 июля 1888 года.

ТВОИ ЛЮДИ, УНИВЕРСИТЕТ

ЗА 30 ЛЕТ ЗНАКОМСТВА

Ведущими преподавателями радиофизического факультета с момента его основания были видные ученые и педагоги: профессор В. Н. Кессених, удостоенный звания Заслуженного деятеля науки и техники РСФСР, талантливый ученый и преходный лектор профессор А. Б. Сапожников, энтузиаст техники ультраскоростных волн Б. П. Кашкин. На протяжении почти сорокалетней истории факультета на нем работали основатель Сибирского отделения АН СССР академик В. Е. Зуев, Заслуженный деятель науки и техники РСФСР профессор М. С. Бобровников, организатор одного из крупных НИИ г. Томска профессор В. А. Преснов. Одну из старейших кафедр факультета — кафедру радиофизики — возглавляет сейчас профессор Г. А. Пономарев. Высшее образование Геннадий Александрович получил в Барнаульском государственном пединституте. Учась на физико-математическом факультете, студент Пономарев наряду с глубоким изучением физики, математики, основ педагогики, находил время для серьезного занятия рисованием и музыкой. Окончив институт с отличием, Геннадий Пономарев поступает в 1963 году в аспирантуру на кафедру радиофизики ТГУ, куда весьма строгий отбор вел заведующий кафедрой профессор В. Н. Кессених. Стиль работы ученого, который старался привить своим ученикам

Владимир Николаевич, можно характеризовать теми же собственными словами, адресованными профессору В. Д. Кузнецову, организатору Сибирского физико-технического института при ИУ, ставшему впоследствии первым сибирским академиком: «Он никогда не позволял себе пренебрежительного отношения к запросам практики и всегда умел превратить самые, казалось бы, будничные задачи в исходный пункт экспериментальных и теоретических исследований». У своих учеников В. Н. Кессених стремился развить самостоятельность в постановке и решении задач. Даже сама тема диссертационной работы подчас выбиралась самими будущими соискателями.

Тема кандидатской диссертации Г. А. Пономарева была связана с распространением и дифракцией поверхностных волн — проблемой, которой занималась в то время группа лаборатории радиофизики под руководством М. С. Бобровникова. Выполнение диссертации требовало глубоко изучить электродинамику и методы математической физики. После успешного завершения аспирантуры в 1966 году Г. А. Пономарев был распределен в лабораторию распространения радиоволн СФТИ, где при его участии создается группа сотрудников, занимающаяся новым научным направлением — исследованием распространения радиоволн в случайно неоднородных средах.

В 1973 году Геннадий Александрович переходит

на работу в университет на кафедру радиофизики и одновременно назначается заместителем декана РФФ. С 1974 года в течение пяти лет он — декан РФФ. Работая на факультете, читает общепотоковый курс методов математической физики, разрабатывает и читает новый для факультета курс статистической радиофизики.

Продолжает активно участвовать в работе лаборатории распространения радиоволн, становясь по сути дела главным теоретиком одной из групп лаборатории. Работы возглавляемой им группы, и носящие первоначально чисто теоретический характер, со временем находят широкое практическое применение при изучении распространения радиоволн в городе. Научное направление было признано очень актуальным, и при Совете АН СССР по комплексной проблеме распространения радиоволн в 1985 году была создана секция, председателем которой был утвержден Г. А. Пономарев.

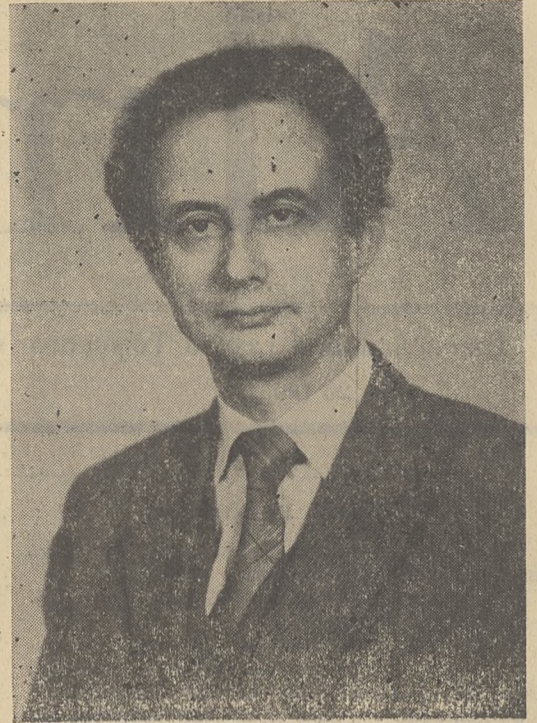
Значение работ, выполненных Геннадием Александровичем, позволило ему приступить к их обобщению. Для завершения и оформления докторской диссертации он временно снова переходит на работу в СФТИ, не прекращая при этом чтение ряда основных лекций на факультете. Работает и над созданием учебных пособий для студентов факультета. После защиты докторской диссертации в 1984 году, которая была первой в лаборатории, Г. А. По-

номарев переходит на факультет и после утверждения в ученом звании профессора с 1985 года возглавляет кафедру радиофизики.

Сочетание научной и педагогической работы в общем-то характерно для большинства преподавателей факультетов физико-математического профиля. Одновременное занятие педагогической и научной работой у Геннадия Александровича оказалось особенно продуктивным.

Его лекции отличаются тщательностью отработки, хорошо спланированы. Он по праву считается одним из лучших лекторов факультета. В соавторстве с другими преподавателями кафедры им созданы учебники по ряду разделов методов математической физики, по методам статистической радиофизики. В этом году вышел сигнальный экземпляр монографии из серии «Итоги науки и техники»; издаваемой ВИНТИ. «Ослабление и распространение УКВ в городе». Издательством «Советское радио» готовится к выпуску солидная монография в 20 печатных листов «Распространение УКВ в городе». Под таким же названием издан репринт совместно с ИРЭ АН СССР. Объединенный сборник 16 алгоритмов и программ, созданных с участием Г. А. Пономарева, включен во Всесоюзный фонд алгоритмов и программ по тематике Министерства связи СССР.

Всего в активе Г. А. Пономарева 140 печатных работ, в том числе 7 авторских свидетельств. При участии Г. А. Пономарева разработан ряд экспериментальных комплексов, за один из которых он удостоен серебряной медали ВДНХ. В



настоящее время комплексы выпускаются серийно.

Под руководством Г. А. Пономарева сотрудниками СФТИ защищены четыре кандидатские диссертации. Г. А. Пономарев был непосредственным консультантом при завершении двух докторских диссертаций, защищенных сотрудниками лаборатории распространения радиоволн СФТИ. Такие завидные успехи еще сравнительно молодого по возрасту ученого объясняются не только большими способностями, хорошей школой, но и исключительным трудолюбием, работоспособностью Г. А. Пономарева, собранностью и организованностью.

С Геннадием Александровичем мне довелось

познакомиться еще тогда, когда он был аспирантом. Общительный, всесторонне развитый, оптимистически настроенный молодой человек, в отличие от большинства иногородних аспирантов очень быстро вписался тогда в коллектив лаборатории. Почти за тридцать лет нашего знакомства мне не приходилось наблюдать, чтобы Геннадию Александровичу изменило чувство такта, доброжелательности к людям. По своему жизненному опыту знаю, как важно иметь возможность передавать свои знания и опыт. От себя лично и моих коллег хочется пожелать Вам побольше талантливых учеников и деятельных последователей.

А. ЗАВЬЯЛОВ,
зам. декана РФФ.

Учебный год новый, проблемы — старые

— Прежде всего это, конечно же, ремонт общежитий и учебных корпусов. Сейчас сдаются к эксплуатации общежития Стараемя, чтобы в основном были готовы и учебные здания.

У каждого корпуса свои отдельные проблемы; в шестом корпусе — это вентиляция, во втором — мебель, текущий ремонт, в корпусе на Никитина, 17 — водоснабжение и тепло.

Проблемы из года в год в основном одни и те же. Очень острый вопрос теплоснабжения. В этом году ректорат делает все для того, чтобы к нашим коммуникациям претензий не было. Поэтому, если студентам будет холодно, то это уже вина городских властей.

Очень серьезная проблема нехватки мебели. Причина? С одной стороны, мебель некачественная, с другой — варварское отношение к ней студентов. В результате мебель служит недолго. Сейчас у нас не хватает 300 стульев. И, очевидно, мы будем вынуждены возвращаться к партам.

О подготовке к новому учебному году мы попросили рассказать проректора по научной работе Михаила Демьяновича Бабанского.

Продолжает остро стоять вопрос и о нехватке помещений. Сейчас недостает 12 аудиторий. Скоро начнется ремонт центральной части главного корпуса — это тоже осложнит проблему. Придется пока оставить действующими аудитории пристройки во втором учебном корпусе, от которых мы хотели отказаться. Будем использовать освобождаемые факультетами помещения центральной части (где Актовый зал).

Много проблем в финансировании учебного процесса и приобретении дополнительного оборудования и вычислительной техники.

Большое внимание нужно уделять и вопросам социальной защиты преподавателей и студентов, вопросам быта, оплаты. Тем более, что многие функции общественных организаций изменились.

В этом году снижена нагрузка у преподавателей. Теперь на каждого

преподавателя приходится 9 студентов. Это почти норма. Повысилась и



Наш художник Н. Касимов предлагает такое решение проблемы нехватки аудиторий и мебели...

зарплата преподавателей. С мая идет перерасчет новых заработных плат. Если до мая средняя заработная плата составляла 370 рублей, то теперь 521, хотя, конечно, скажем, у ассистента и у профессора зарплаты сильно различаются.

Разумеется, что мы будем стараться делать все, чтобы обеспечить нормальные условия для учебного процесса.

Набор-91

Факультет	План набора	Подано заявл.	Зачислено по	Проходной балл
ФФ	100	52	98	6
РФФ	115	95	115	6
ФТФ	125	163	125	6
ММФ	125	134	125	6
ФПМК, УНПК «Информатика»	135	349	134	9
ХФ	75	101	73	6
ГГФ				
геология	25	27	25	6
геохимия	25	37	25	6
метеорология	25	30	25	6
гидрология	25	19	19	6
география	50	91	53	8
БПФ				
биология	50	172	72	13
почвоведение	25	50	25	9
ЭФ				
планирование	50	334	50	13
ПЭК	25	85	26	10
ФилФ				
филологическое	100	231	101	13
журналистика	25	63	25	17
ИФ	100	203	99	12
ФсФ	50	136	51	13
ЮФ	125	441	127	18

Всего по университету было подано заявлений 2813 при плане набора 1375, и поступил 1391 человек. Из 351 «медалиста», подавших документы, подтвердили свои знания 53 человека. Вне конкурса шли 11 человек, поступили — 7. В этом году поступало из Томска 1073 человека, из Томской области — 356, из Средней Азии и Казахстана — 528, Сибири и Дальнего Востока — 731, Европы — 122. Томичей поступило 506 человек, из Томской области зачислено 139 человек.

Жемчужина „Сибирских Афин“

Сибирский Ботанический сад при Томском госуниверситете является старейшим в азиатской части СССР культурно-просветительным и научно-исследовательским ботаническим учреждением. Он основан в 1885 году известным русским ботаником П. Н. Крыловым, могила которого находится в парке Ботанического сада. До сих пор в «Сибирских тропиках» растут растения, привезенные из Казани Порфирем Никитичем Крыловым: Ховея Форстера, Араукария

Гэндвилла и др.

В настоящее время Сад располагает богатейшими для таежной Сибири растительными фондами (6 тысяч видов, разновидностей и сортов), занимающими площадь 128 га. Из них 14 га составляет городской участок, где расположен оранжерейно-тепличный комплекс, мемориальный плодовый сад, участок системы растений, арборетум и заповедный парк. «Визитной карточкой» растительных фондов Ботанического сада можно назвать уникальную для

азиатской части СССР экспозицию тропических и субтропических растений, насчитывающую 2 тысячи видов и форм. В 1988 году завершена реконструкция субтропического оранжерейного комплекса. Это уникальное сооружение из стекла и металла, тридцатиметровой высоты, воздвигнуто прямо над растениями: в этом его своеобразие и неординарность осуществления строительства.

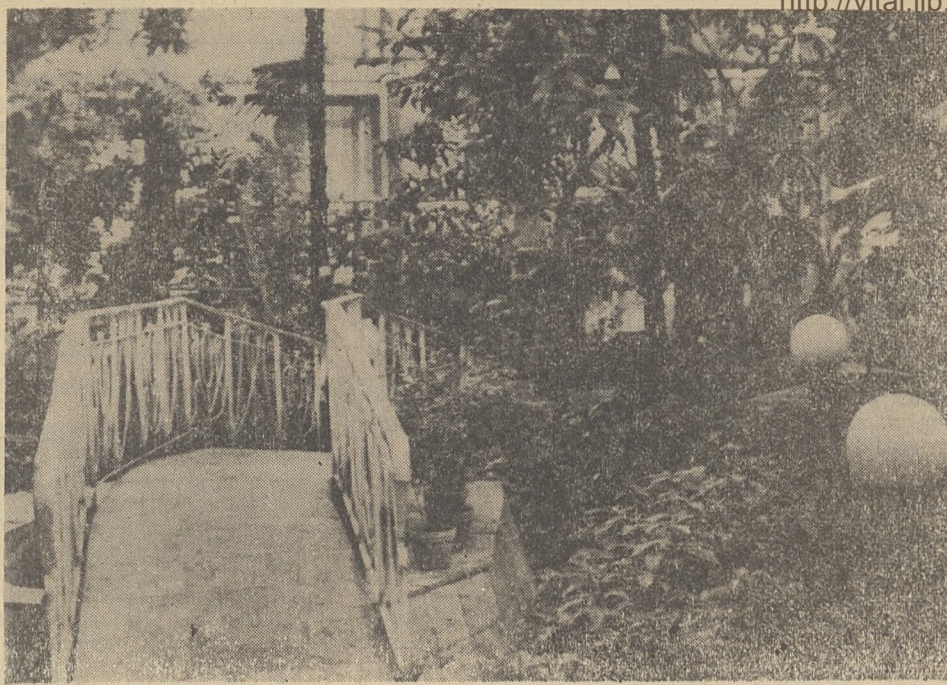
Структурно сад представляет собой НИИ, состоящий из 8 лабораторий и экспериментального хозяйства (114 га).

Основным направлением научно-исследовательской работы лаборатории интродукции древесно-кустарниковых растений является выявление адаптационных особенностей в развитии интродуцируемых деревьев и кустарников с разработкой приемов повышения их экологической устойчивости.

Коллектив лаборатории тропических и субтропических культур разрабатывает основы конструирования долговременных экспозиций и обогащения ассортимента декоративных растений закрытого грунта.

Лаборатория цветоводства разрабатывает ассортимент и агротехнику выращивания новых для Сибири цветочных культур, проводит исследования по выявлению адаптационных возможностей цветочно-декоративных растений на севере Томской области, внедряет безрассадочный способ выращивания однолетников.

Сотрудники лаборатории биоморфологии и цитогенетики разрабаты-



вают научно-методические подходы охраны генофонда редких и исчезающих растений Томской области. Интродукционная работа с редкими видами основана на популяризации интродукционного подхода с применением цитогенетических, морфологических и анатомических методов исследования.

Выявление перспективных видов, сортов и форм плодово-ягодных, кормовых и других растений, обогащение ассортимента сельскохозяйственных культур для Томской области, увеличение производства витаминной продукции, улучшение качества производимых кормов для животноводства — основные направления работ лаборатории сельскохозяйственных растений.

Сибирский Ботанический сад — это консультационный центр по зеленому строительству и ландшафтной архитектуре в области. Свыше 90 процентов озеленительного ассортимента обеспечивается разработками сада.

Ежегодно на базах лабораторий сада выполняются студентами универ-

ситета курсовые и дипломные работы. Наибольшей популярностью у студентов пользуется научно-исследовательское направление работ сада, связанное с интродукцией и химико-фармакологическим изучением перспективных для выращивания в таежной зоне Западной Сибири лекарственных растений.

Эти исследования проводятся в лабораториях интродукции травянистых растений и фитохимии.

Получение высококачественных семян цветочно-декоративных растений, создание собственной базы семеноводства в суровых климатических условиях Томской области, изучение влияния стимуляторов роста на семенную продуктивность интродуцируемых растений — основные направления работ лаборатории селекционного центра по зеленому строительству и ландшафтной архитектуре в области. Свыше 90 процентов озеленительного ассортимента обеспечивается разработками сада.

Ежегодно на базах лабораторий сада выполняются студентами универ-

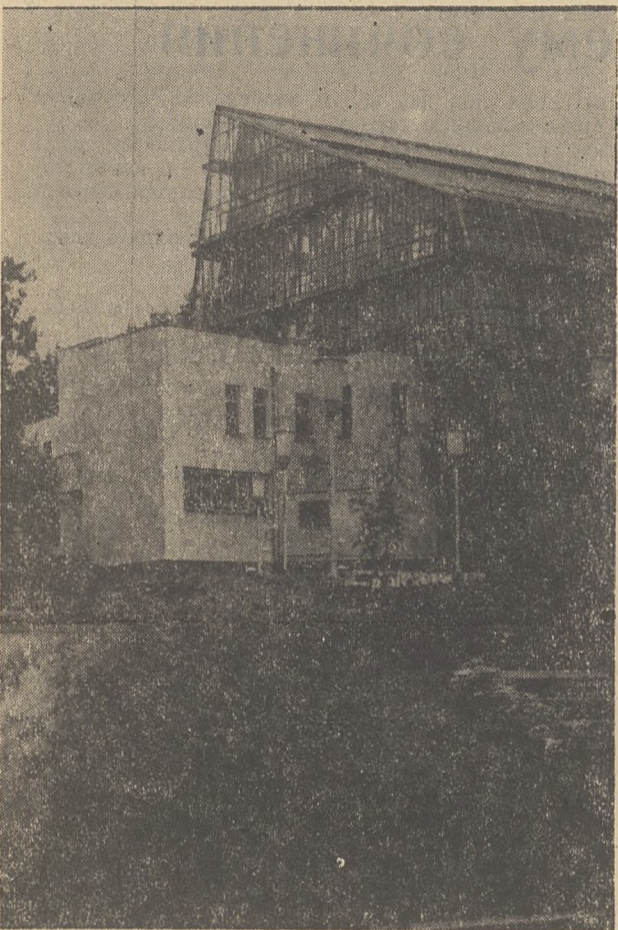
ситета курсовые и дипломные работы. Наибольшей популярностью у студентов пользуется научно-исследовательское направление работ сада, связанное с интродукцией и химико-фармакологическим изучением перспективных для выращивания в таежной зоне Западной Сибири лекарственных растений. Эти исследования проводятся в лабораториях интродукции травянистых растений и фитохимии. Получение высококачественных семян цветочно-декоративных растений, создание собственной базы семеноводства в суровых климатических условиях Томской области, изучение влияния стимуляторов роста на семенную продуктивность интродуцируемых растений — основные направления работ лаборатории селекционного центра по зеленому строительству и ландшафтной архитектуре в области. Свыше 90 процентов озеленительного ассортимента обеспечивается разработками сада.

Сибирский Ботанический сад — это уникальный культурно-просветительный центр. Его ежегодно посещают около 20 тысяч человек. У нас часто бывают в гостях деловые люди из Германии, Индии, Швейцарии, Болгарии, Африки и других стран.

1 сентября Сибирский Ботанический сад при Томском университете проводит День открытых дверей для первокурсников. Приглашаем студентов посетить наш сад.

Г. СТЕПАНЮК,
научный сотрудник сада.

Фото К. Швачко.



Добро ли пожаловать?

Закончилось лето. Как обычно, незаметно пролетели каникулы. Кому-то очень не хотелось расставаться с мамой, а кто-то уже давно рвался в общагу. Привыкли, как никак — «второй дом».

О чем обычно думает студент, возвращаясь осенью в Томск? Думаю, не ошибусь: во-первых, «погонят ли на картошку?», во-вторых, «что нового в общежитии?». Тех, кто живет на 8-9 этажах, интересует — будет ли работать лифт, а на 2-3 — не залетит ли кухню, душевую и третье «присутственное место» сверху, как в прошлом году.

Спешу порадоваться. Ремонт проводился во всех общежитиях университета. Информация, полученная от директора студгородка В. И. Былина, поможет оценить объем проделанной работы и сравнить, студентам какого факультета повезло больше, а какого — не повезло вообще.

Еще в мае студгородок совместно с профкомом студентов организовал ремонтные бригады в виде строительных отрядов. Они выполняли общестро-

ительные работы: побелка, покраска и проч. Специальными работами — электротехническими, сантехническими, как обычно, занимались службы университета. Так было в пятом, шестом, седьмом и восьмом общежитиях. Ремонт в них, в основном, закончен. Куда меньше повезло обитателям «тройки» и «четверки». В этом году на их ремонт был направлен кооператив «Стрела». Презрев собственное «стремительное» название, кооператив начал работы поздно, работал, когда по объективным, а когда и по субъективным причинам, медленно, и не закончил ремонт до сих пор.

В общежитии № 5 помимо обязательного косметического ремонта, проведена в порядок столовая, заменена система вентиляции.

В шестом — водопроводом и теплоснабжением занимались еще в прошлом году, поэтому нынче больше внимания уделили комнатам — в них проведены дополнительные розетки. Вообще, вся электропроводка заменена, так что проблем со светом

быть не должно. (Кстати, сдали «Шестерку» не к 1 августа, как требовалось, а к 25 июля!). В «семерке» жильцов ждет приведенная в порядок столовая, идут сантехнические работы (правда, ремонт проводился только косметический).

А в восьмом общежитии сантехника полностью заменяется. «Удобства» современной формы. Словом, прелести будут оценены в процессе эксплуатации. Наверное, порадуят студентов и столовая (я имею в виду внешний вид помещения, о кормежке разговор особый). По словам Владимира Ивановича, «восьмеркой» занимались от кровли до подвала.

Но, как говорится, в семье не без урода. В многоэтажной «тройке» ремонт далек от завершения. Сейчас идут работы в душевых помещениях. Говорят, когда общагу строили, чего то не учли, поэтому в душах всегда капает с потолка и протекает с пола. Несмотря на юные лета, общежитие на Лыткина, 16 здорово разорено и разрушено.

Мебели вообще выде-

ляют мало. Так, в этом году поступило на шесть общежитий около трехсот стульев. И дели их, как хочешь. Причем такие стулья уют в комнате не создадут (сами увидите, если достанутся).

Будут, наверное, проблемы и с электричеством. Проводка не рассчитана на большое количество чайников, плиток, утюгов в комнатах. Сыграют свою роль и «скворечники» — девятые комнаты в секциях.

В первую очередь, обращалось внимание на комнаты для первокурсников, их наказывать не за что, они еще не успели «напакостить» в родном общежитии. Правда, «старшенькие», умудренные опытом, часто взламывают двери и еще до заселения лишают молодое поколение необходимого набора мебели.

Общая картина, видимо, не лучше и не хуже, чем в прошлые годы. Кому «добро пожаловать», а кому и не «добро».

Все же закончить хочется на оптимистической ноте: в сентябре вокруг общежитий на Южной будет уложен асфальт, станет суше и чище.

Добро пожаловать, студент!

А. МИХАЙЛОВА.

Гости из Австралии

Небольшой по объему, но очень интересной получилась выставка работ двух австралийских художниц Ивонн Робертсон и Пиппин Драйздел, открывшаяся в Художественном музее.

Ивонн Робертсон, англичанка по происхождению, имеет диплом магистра живописи и графики. Помимо творчества занимается преподавательской деятельностью в колледже г. Перта. «Пейзаж вызвал во мне особую любовь. Мне пришлось прибегнуть к абстракции в пейзаже, что помогло решить трудности с формой. Поверхность картины позволяет уму создавать воображаемые, неизведанные пространства», — говорит Ивонн. Композиционное построение картины, умелое сочетание красок палитры, необычность сюжета привлекательны для зрителей: «Женщины в бане», «Изгой города». По впечатлениям осеннего пребывания в нашем городе художница написала «Томский собор», «Красные флаги на томском мосту».

Пиппин Драйздел родилась в Австралии. Постоянная участница групповых и персональных выставок. Ее работы находятся в государственных и частных коллекциях страны. «Я хотела при помощи рук выразить себя, используя органическое окружение — экстравагантные бумажные цветы, траву, пищу, проросшее зерно». Пиппин занимается керамикой и имела стажировку в Италии, на фабрике, возрождающей древнее искусство майолики. В работах ее, а это тарелки: «Рыба», «Икра, превращающаяся в рыбу», блюдо «Тотем Австралии», под экстравагантными названиями угадывается желание художницы в необыкновенно чистых, ярких красках передать прелесть окружающего ее мира Западной Австралии.

Познакомившись с творчеством австралийских художниц, мы получили возможность приблизиться духовно к культуре далекой и загадочной страны.

Л. БАКШТ.

„ГАУДЕАМУС игитур, ювенес дум сумус...“ —

первые слова международного студенческого гимна. Почитаем он не менее, чем гимн Отечеству и исполняется всегда стоя. В. Н. Ярхо, создатель одного из учебников «Латинского языка», писал: «Гаудеамус» — популярная студенческая песня, созданная в средние века в Западной Европе, и вопреки церковно-аскетической морали восхваляющая жизнь с ее радостями, молодость и науку.

Эта песня восходит к жанру застольных песен вагантов (от лат. вагантес — странствующий) — средневековых бродячих поэтов и певцов, среди которых были и студенты.

Известный мотив этой песни утвердил, вероятно, нидерландский композитор XV века Жан Окегем (или Окегейм). В России П. И. Чайковский в 1874 году переложил ее для четырехголосного мужского хора с фортепиано и в том же году хоровая партитура была издана под псевдонимом Б. Л. (так Чайковский подписывал свои музыкальные фельетоны).

Томск — город студенческий. Но сегодня лишь изредка можно услышать исполнение гимна, да и то от студентов, изучающих латинский язык, — историков или филологов университета. Обычно эти факультеты приветствовали им первокурсников на посвящении.

Прекрасно звучит «Гаудеамус» в интерпретации хоровой капеллы Томского университета.

Существует множество переводов гимна. Пожалуй, наиболее популярным является перевод выпускника, тогда еще историко-филологического факультета ТГУ Геннадия Юрова.

Но, наверное, такова уж суть человека — никогда не останавливаться на достигнутом. И сегодня возникает множество вариантов вольного стихотворного перевода гимна, напевных и ненапевных, удачных и менее удачных. В каждом из них чувствуется индивидуальность человека. Удивительно, меняются времена, меняются и студенты, но суть остается та же. Это суть молодой души — тяга к жизни, к веселью, творчеству и, безусловно, — к знаниям, ибо студент в переводе с латинского означает «стремящийся, постигающий».

Мы бы хотели предложить вашему вниманию два перевода «Гаудеамуса» студентов-филологов: Аркадия Петрова (перевод читайте на первой полосе) и Елены Лоншаковой.

Через бездну тьмы
Льется Млечный путь,
Закружив в спираль
Нашей жизни суть.

Что с того, что нам
В том веретене
Вечность отвела
Столь немного дней?!

Так не будем их
Раздавать грехам!
Проживем их, чтоб
Подарить стихам.

Пусть же радость нас
Сбережет любя!
Пусть же в смерти нас
Сохранит земля.

Пусть людская плоть
Догорит дотла...
Сохраним в душе
Хоть глоток тепла,

Чтобы тем, кто нас
Сменит по пути,
То тепло как луч
Помогло идти.

Каждый век себе
Славу пропоет,
Только время все
В бездну унесет.

И лишь добрый свет
Материнских глаз,
Из греховой тьмы
Поднимая нас,

Не погаснет, нет,
Не затмит тот свет,
Ни монетный блеск,
Ни смертельный плед.

Дай нам жизни — жить,
Огради от тьмы...
И встаем пред Ней
На колени мы...

Елена ЛОНШАКОВА.

Это стихотворение написал на вступительном экзамене по литературе в конце 60-х годов один из абитуриентов РФФ. «Сочинение», — решил он, — писать бесполезно. На первом экзамене по физике получил тройку.

Все равно не поступлю». Когда абитуриент без всякой надежды получил назад «сочинение», там стояли последовательно зачеркнутые «2», «3», «4» и, победным красным было выведено «Пять».

Не будем, граждане, проситься в стены вуза. Пока не отрастим себе до подбородка пузо, Козлов на свете много, Не я один — козел. Туда мне и дорога, Коль в вуз я не прошел.

К чему мне ждать, пока меня оценят? Зачем мне сочинение писать? По физике мне тройку не изменят. Куда с паршивой «удкой» поступать?! Я знаю, как оценят сочиненье, Я знаю, что получится опять, Но здесь я и не чувствую волнения: Ведь «три» да «два» в итоге будет «пять»? Вообще, зачем пришел сюда я? Зачем испортил титульный листок? На этом стуле чинно восседаю,

Так ничего придумать я не смог. Зачем так зорко смотрит парень в черном? Не бойся! Нет шаргалок у меня. Во взгляде и потухшем, и покорном, Давно уж нет задорного огня. И если хочешь тебе поймать кого-то, Кого-нибудь за что-то удалить, То я, пожалуйста, пойду со всей охотой, Лишь чем-нибудь тебе бы угодить. Твой соколиный взор к столу прижмет

любого, Кто дерзкий, шпоры вытащит тайком. И не поставили бы никого другого На месте, на ответственном таком. Я молодой, но жизнь моя разбита. К чему скрывать — пришел мой

смертный час. Наверно, на старуху у корыта Похож я капля в капельку сейчас. О, мать моя! Она умрет от горя! Она не вынесет позора моего. Но слез мамашиних расплесканное море Уж больше не изменит ничего. Пускай, я, правда, дикий по натуре, Но ведь живу я в Томске, не в Уфе. Моя башка полна сегодня дури, Но все равно я поступлю на РФФ!

Размышления на тему сочинения

Давыдова ударили по голове, но амбар остался цел. Анна Андреевна Ахматова — мать русской поэзии. Но по-прежнему из-под Пушкина будут выходить стихотворения о свободе, любви и дружбе. Последняя встреча Наташи с Андреем произошла на смертном одре. Тварь дражайшая...



Рисунок Н. Касимова.

Женщина, так же, как и человек, звучит гордо! Одним обаянием страну не накормишь. Все стихи Есенина лежат на поверхности: казалось бы, что может быть поэтического в квасе, тараканах, шелухе от яиц? Но оказывается, поэзия в этих вещах есть... Николай Плужников... Имя этого солдата неизвестно. Подвиг его бессмертен. Давыдов выдержал все пытки баб. Недостатки Кутузова — обрюхачившая фигура и перевязанный глаз. Азамат без памяти влюбился в лошадь Казбича. Вывалившись из родного гнезда, поэт исколесил много стран. Пьеса задела людей за самое сокровенное их место... И так радовался Кондрат, когда у него родился бык... К завтраку Павел Петрович пришел в штанах. На голове у него была фреска. Она (Наташа) становится не только матерью, но и женой того человека, который свою жизнь связал с тайными политическими обществами. Мы видим Раскольникова после того, как он сделал это мокрое дело... Чацкий со всей накопившейся злостью всех обливает правдой... Дух, который исходит от этой книги («Как закалялась сталь»), говорит сам за себя... Господин с понылыми ушами... Петр изображал стойкую мимику лица... Мы обречены трудиться, и это высшая и лучшая в мире обреченность... Партия и Ленин — близнецы братья... Маяковский говорит, что они похожи до такой степени, что их не различишь... Во время бабьего бунта Давыдову не было отбоя от баб... Манилова я считаю бездельником, лодырем. Гоголь дал ему другое название — мечтатель...

ГОРОСКОП

ДЛЯ АБИТУРИЕНТА-91 и прогноз на 1991 год (вторую его часть).
Краткая характеристика (словесный портрет).
Абитуриент-91 — совершенно особое зодиакальное созвездие. Под ним нужно еще уметь родиться. Но уж кому повезло!.. Тому будет везти и дальше.
Внешность. Из-за близости по времени рождения внешне очень похож на Абитуриента-90 и немного напоминает Абитуриента-89. Но — более экстравагантен.
Отличительные черты характера: смелость, местами переходящая в бесшабашность и здоровый авантюризм. Эрудит. Богатая фантазия и пространственное воображение. Очень эмоционален, но присущее ему чувство собственного достоинства не всегда позволяет проявить свои эмоции.

Недостатки: Излишне политизирован. Других не замечено.
Неоцененное достоинство: Умеет из ничего сделать нечто.
Особая примета: любит выдавать желаемое за действительное настолько, что это желаемое, вопреки всем законам, переходит в действительное.
Итак, прогноз:
ИЮЛЬ. Можно смело называть месяцем больших надежд. В первую его декаду в настроении преобладает легкость, но оно может быть испорчено небольшим стрессом во вторую и третью декады. Не дайте этому стрессу перерасти в большую! Рецепт: каждую ночь перед сном пятнадцать минут читайте детективчик.
АВГУСТ. Испытания предыдущего месяца и небольшой стресс в начале этого, хоть и принесли

удовлетворение, но изрядно утомили. Вам просто необходимо развлекаться! Во второй половине августа вас ждет небольшое путешествие или просто тесное общение с приятной компанией.
СЕНТЯБРЬ. (С этого момента вместо «Абитуриент», следует читать «Студент»). Увы, ваша ожидания на этот месяц не совпали с реальностью. Вместо умственного труда вас ожидает тяжелый физический... Однако, с коммуникабельными людьми в этом месяце повезет: такой возможности для общения с новыми людьми вам не представится еще долго...
ОКТАБРЬ. Вот уж во истину месяц нового и необычного. Новые сведения, новый стиль жизни, масса новых людей. Конечно, вас это только радует. Но: есть опасность. Все это обилие впечатлений вместе с недостатком свободного времени может угнетать вас. Совет: старайтесь все-таки чаще видеться со старыми друзьями и знакомыми.
НОЯБРЬ. Этот месяц будет благоприятным для всех. Новый ритм жизни станет уже привычным. Возможно, появится какое-то творческое дело. Тяжело придется только романтикам: их в разгар учебы начнут мучить мечты о путешествиях.
Совет на этот месяц: несмотря на напряженную учебу, нужно все-таки постараться отдохнуть и накопить сил. В декабре они, ох, как понадобятся...
ДЕКАБРЬ. Вам говорили, что первый курс — самый трудный? Говорили. А вы не верили... Так чему же теперь удивляетесь? А говорили вам, что все кончится благополучно, и потом будет гораздо легче? И вы опять не верите? Зря!
Ну, вот, на самом интересном месте, в разгар сессии... Но декабрем кончается год, а значит, кончается и гороскоп. Но это не страшно, потому что продолжение следует.
Л. ПЕРГАМЕНТИЦКИЙ, Филф.